

2020

SUNBAR SP. Z O.O.
UL. NADARZYŃSKA 54
05-805 OTRĘBUSY

OPRACOWANIE:
MGR INŻ. INGA HUTKOWSKA
INŻ. AGNIESZKA LEWANDOWSKA

PROGNOZA ODDZIAŁYWANIA NA ŚRODOWISKO ZMIANY MIEJSCOWEGO PLANU ZAGOSPODAROWANIA PRZESTRZENNEGO TERENÓW TURYSTYCZNO- REKREACYJNYCH NAD „ZALEWEM” W JANOWIE LUBELSKIM



AKCEPTUJĘ

Janów Lubelski

OTRĘBUSY

PROGNOZA ODDZIAŁYWANIA NA ŚRODOWISKO
ZMIANY MIEJSCOWEGO PLANU ZAGOSPODAROWANIA PRZESTRZENNEGO
TERENÓW TURYSTYCZNO-REKREACYJNYCH NAD „ZALEWEM” W JANOWIE LUBELSKIM

opracował zespół w składzie:
mgr inż. Inga Hutkowska
inż. Agnieszka Lewandowska



SUNBAR SP. Z O.O.
ul. Nadarzyńska 54
05-805 Otrębusy

Lipiec 2020 r.

.....
Hutkowska Inga
podpis
SUNBAR Spółka z o.o.
05-805 Otrębusy, ul. Nadarzyńska 54
Regon: 015542650, NIP PL 9521935293

Spis treści

1. Wstęp	5
1.1. Podstawa prawna	5
1.2. Cel i zakres opracowania	5
1.3. Źródła informacji	7
1.4. Metodyka	8
2. Powiązania projektu planu z innymi dokumentami	10
2.1. Wprowadzenie	10
2.2. Dokumenty stanowiące podstawę do sporządzania projektu zmiany planu	12
2.3. Informacje o zawartości i głównych celach projektowanej zmiany planu	13
2.4. Cele ochrony środowiska ustanowione na szczeblu międzynarodowym, wspólnotowym i krajowym, istotne z punktu widzenia projektowanego dokumentu oraz sposoby, w jakich zostały uwzględnione w projekcie zmiany planu	14
3. Charakterystyka stanu i funkcjonowania środowiska	15
3.1. Elementy abiotyczne środowiska	15
3.1.1. Geologia i ukształtowanie terenu	15
3.1.2. Wody powierzchniowe	16
3.1.3. Wody podziemne	20
3.1.4. Gleby	23
3.1.5. Klimat	24
3.1.6. Powietrze	25
3.1.7. Hałas	27
3.1.8. Promieniowanie elektromagnetyczne	30
3.2. Elementy biotyczne środowiska	30
3.2.1. Szata roślinna	30
3.2.2. Fauna	31
3.2.3. Walory krajobrazowe i kulturowe	32
3.2.4. Formy ochrony przyrody	32
4. Istniejące problemy ochrony środowiska istotne z punktu widzenia realizacji projektowanego dokumentu w szczególności dotyczące obszarów podlegających ochronie na podstawie ustawy z dnia 16 kwietnia 2004 r. o ochronie przyrody	36
5. Potencjalne zmiany stanu środowiska w przypadku braku realizacji postanowień planu	38
6. Przewidywane skutki wpływu ustaleń planu na środowisko	39
6.1. Wpływ na warunki życia i zdrowie ludzi	40
6.2. Wpływ na bioróżnorodność, faunę i florę	40
6.3. Wpływ na powierzchnię ziemi i gleby	41
6.4. Wpływ na środowisko wodno-gruntowe, wody powierzchniowe i podziemne	41
6.5. Wpływ na atmosferę i warunki klimatyczne	42
6.6. Wpływ na klimat akustyczny	42

6.7. Zagrożenie promieniowaniem elektromagnetycznym	43
6.8. Wpływ na zabytki i dobra materialne	43
6.9. Wpływ na krajobraz	43
6.10. Wpływ na obiekty i obszary objęte ochroną prawną	43
6.11. Wpływ na gospodarkę odpadami	45
7. Informacje o możliwym transgranicznym oddziaływaniu na środowisko oraz oddziaływaniu na Obszary Sieci Natura 2000	45
8. Propozycje rozwiązań zapobiegających, ograniczających lub kompensujących potencjalne negatywne oddziaływanie na środowisko	46
9. Propozycje rozwiązań alternatywnych	46
10. Trudności przy opracowywaniu prognozy wynikające z charakteru dokumentu	47
11. Propozycje dotyczące przewidywanych metod analizy skutków realizacji postanowień projektowanego dokumentu	47
12. Streszczenie	47
Oświadczenie autora prognozy oddziaływania na środowisko zmiany Miejscowego planu zagospodarowania przestrzennego terenów turystyczno-rekreacyjnych nad „Zalewem” w Janowie Lubelskim	49

1. Wstęp

1.1. Podstawa prawna

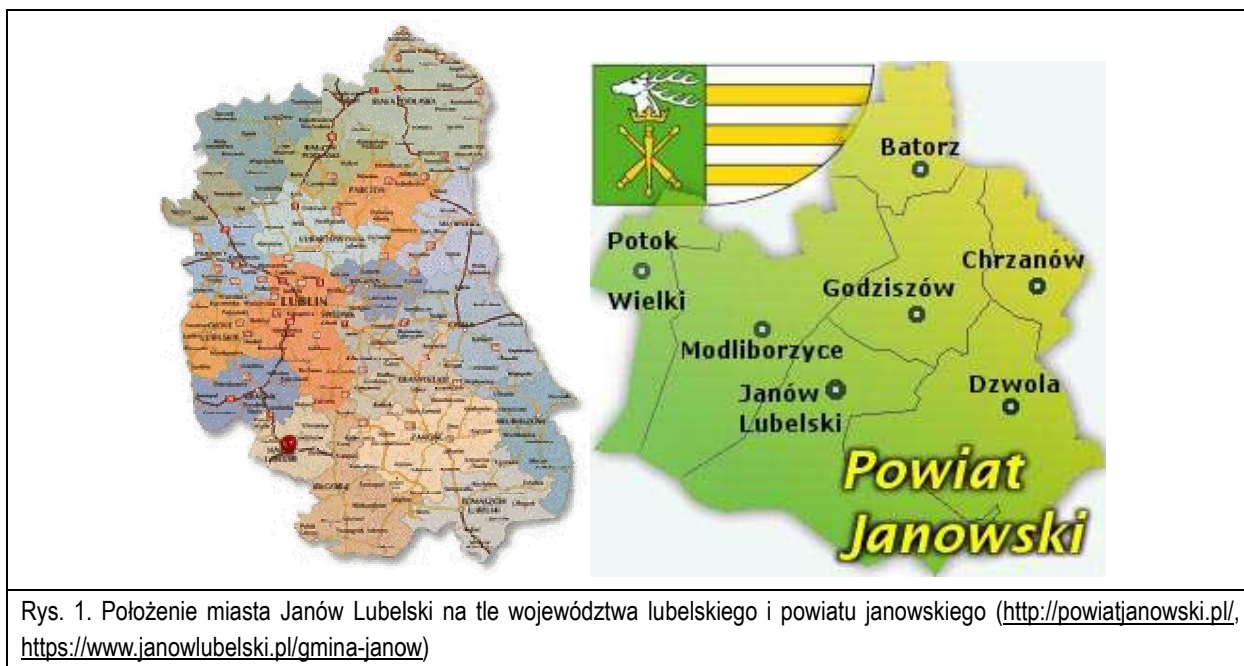
Podstawą niniejszego opracowania jest *Ustawa z dnia 3 października 2008 r. o udostępnianiu informacji o środowisku i jego ochronie, udziale społeczeństwa w ochronie środowiska oraz o ocenach oddziaływania na środowisko* (t.j. Dz.U. z 2020 r., poz. 283 z późn. zm.). Zgodnie z *Ustawą*, wymagane jest przeprowadzenie strategicznej oceny oddziaływania na środowisko w przypadku sporządzania miejscowych planów zagospodarowania przestrzennego.

1.2. Cel i zakres opracowania

Prognozę oddziaływania na środowisko sporządzono na potrzeby zmiany miejscowego planu zagospodarowania przestrzennego terenów turystyczno-rekreacyjnych nad „Zalewem” w Janowie Lubelskim.

Obszar objęty projektem planu znajduje się w południowej części miasta. Powierzchnia obszaru objętego zmianą planu miejscowego to około 109 ha.

Na przedmiotowym terenie aktualne przeznaczenie oraz zasady zagospodarowania obszaru są określone w obowiązującym Miejscowym planie zagospodarowania przestrzennego terenów turystyczno-rekreacyjnych nad „Zalewem” w Janowie Lubelskim, przyjętego uchwałą nr XXVII/164/12 Rady Miejskiej w Janowie Lubelskim z dnia 21 listopada 2012 r. (Dziennik Urzędowy Województwa Lubelskiego z dnia 31 grudnia 2012 r., poz. 4560).



Rys. 1. Położenie miasta Janów Lubelski na tle województwa lubelskiego i powiatu janowskiego (<http://powiatjanowski.pl/>, <https://www.janowlubelski.pl/gmina-janow>)

Prognoza pozwala na zidentyfikowanie wpływów środowiskowych, które mogą powstać na skutek realizacji ustaleń projektu zmiany planu oraz jest podstawą do określenia działań mających na celu ograniczenie ewentualnych negatywnych skutków.

Analiza ustaleń dokumentów planistycznych na etapie ich powstawania jest zgodna z zasadą eliminacji zagrożeń u źródła, co przynosi pozytywne efekty społeczne, gospodarcze, ekonomiczne, a przede wszystkim środowiskowe.

Zakres przedmiotowy

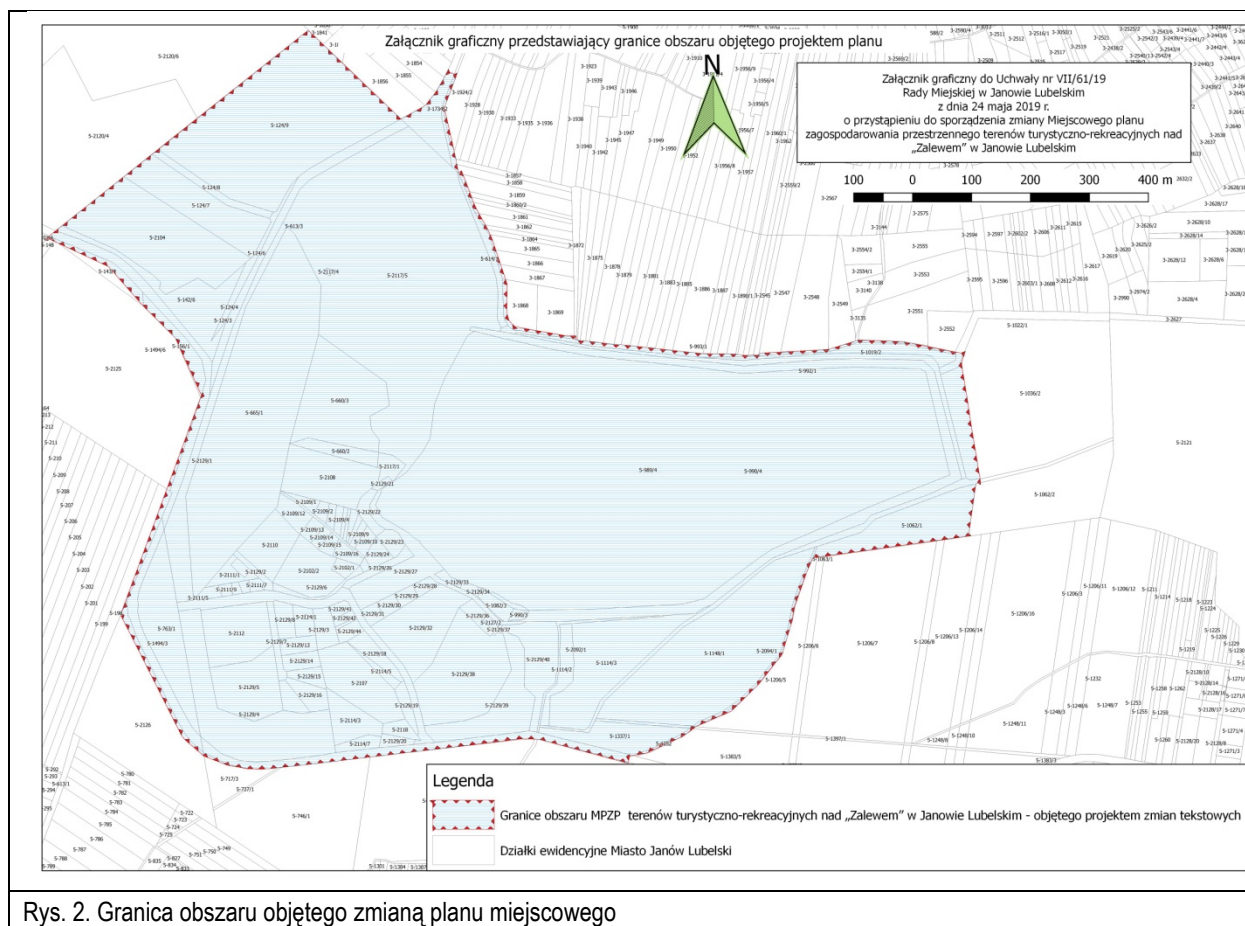
Zakres prognozy określa art. 51 ustawy z dnia 3 października 2008 r. *o udostępnianiu informacji o środowisku i jego ochronie, udziale społeczeństwa w ochronie środowiska oraz o ocenach oddziaływania na środowisko* (t.j. Dz. U. z 2020 r., poz. 283 z późn. zm.).

Zgodnie z art. 57 ust. 1 oraz art. 58 ust. 1 zakres i stopień szczegółowości informacji wymaganych w prognozie oddziaływania na środowisko ustaleń planu miejscowego uzgodnia Regionalny Dyrektor Ochrony Środowiska oraz Państwowy Powiatowy Inspektor Sanitarny.

Zakres powierzchniowy

W niniejszej prognozie dokonuje się oceny oddziaływania na środowisko ustaleń projektu zmiany miejscowego planu zagospodarowania przestrzennego terenów turystyczno-rekreacyjnych nad „Zalewem” w Janowie Lubelskim sporządzonego na podstawie uchwały Nr VII/61/19 Rady Miejskiej w Janowie Lubelskim z dnia 24 maja 2019 r., wraz z obszarem pozostającym w zasięgu oddziaływań wynikających z realizacji postanowień projektu zmiany planu.

Miasto Janów Lubelski położone jest w południowo-zachodniej części województwa lubelskiego, w powiecie janowskim i stanowi siedzibę gminy miejsko-wiejskiej Janów Lubelski. Znajduje się ona w odległości około 85 km od Lublina, od granicy Polski z Ukrainą w Zosinie – około 130 km i Hrebennem – około 120 km oraz ze Słowacją w Barwinku – około 200 km. Gmina otoczona jest przez gminy: Dzwolna, Godziszów, Modliborzyce, Biłgoraj (powiat biłgorajski), Harasiuki i Jarocin (powiat nizański, woj. podkarpackie), Pysznicza (powiat stalowowolski, woj. podkarpackie). Przez miasto przebiegają dwie krzyżujące się ze sobą drogi krajowe: droga krajowa nr 74 oraz droga krajowa nr 19, wzdłuż której aktualnie realizowana jest droga ekspresowa S19 stanowiąca główny szlak komunikacyjny wschodniej Polski (Via Carpatia). Obszar opracowania ma pośrednią łączność z obiema wymienionymi drogami krajowymi. Bliższą z drogą nr 19 (ok. 300 m) poprzez ulicę Turystyczną i dalszą z drogą nr 74 (ok. 1,5 km) poprzez ulicę prowadzącą od strony ogródków działkowych we wschodniej części obszaru.





Rys. 3. Lokalizacja obszaru planu miejscowego na tle miasta Janów Lubelski (źródło: Prognoza oddziaływania na środowisko Miejscowego planu zagospodarowania przestrzennego terenów turystyczno-rekreacyjnych nad „Zalewem” w Janowie Lubelskim, Otrębusy 2011-2012)

Zakres terytorialny opracowania stanowi teren położony w południowej części miasta Janów Lubelski.

Zakres niniejszej Prognozy został uzgodniony z Regionalnym Dyrektorem Ochrony Środowiska w Lublinie, Wydział Spraw Terenowych IV w Janowie Lubelskim (pismo znak: WSTIV.411.5.2019.DS z dnia 27.09.2019r.) i Państwowym Powiatowym Inspektorem Sanitarnym w Janowie Lubelskim (pismo znak: ONS NZ-700.30.2019 z dnia 23.09.2019r.).

1.3. Źródła informacji

Prognoza oddziaływania na środowisko wymaga rozpoznania terenu pod względem istniejących form zagospodarowania, stanu środowiska oraz występujących presji środowiskowych.

Poniżej przedstawiono dokumenty i opracowania wykorzystywane w trakcie prac nad niniejszą prognozą, należy tu zaznaczyć, że nie uwzględniają one bogatej literatury dotyczącej poszczególnych zagadnień środowiskowych:

- Projekt zmiany Miejscowego planu zagospodarowania przestrzennego terenów turystyczno-rekreacyjnych nad „Zalewem” w Janowie Lubelskim;
- Opracowanie ekofizjograficzne podstawowe dla miejscowych planów zagospodarowania przestrzennego miasta Janów Lubelski, J. Babuchowski, Lublin 2010 r.;
- Prognoza oddziaływania na środowisko miejscowego planu zagospodarowania przestrzennego terenów turystyczno-rekreacyjnych nad „Zalewem” w Janowie Lubelskim, Otrębusy 2011-2012;
- Studium uwarunkowań i kierunków zagospodarowania przestrzennego miasta i gminy Janów Lubelski, Uchwała Nr XXX/150/01 Rady Miejskiej w Janowie Lubelskim z dnia 27 czerwca 2001 r., ze zmianą wprowadzoną Uchwałą Nr XXXVIII/247/09 Rady Miejskiej w Janowie Lubelskim z dnia 24 lipca 2009 r. oraz Uchwałą Nr XLVII/303/14 Rady Miejskiej w Janowie Lubelskim z 25 września 2014 r.;
- Prognoza oddziaływania na środowisko zmiany Studium uwarunkowań i kierunków zagospodarowania przestrzennego gminy Janów Lubelski, Janów Lubelski 2013 r.,

- Plan Zagospodarowania Przestrzennego Województwa Lubelskiego, Uchwała Nr XI/162/2015 Sejmiku Województwa Lubelskiego z dnia 30 października 2015 r.;
- Program Ochrony środowiska dla powiatu janowskiego na lata 2017 – 2020 z perspektywą do roku 2024 z perspektywą do 2024 (Janów Lubelski 2017);
- Strategia rozwoju lokalnego Gminy Janów Lubelski na lata 2014-2022, Janów Lubelski 2014;
- Ocena poziomów pól elektromagnetycznych w środowisku na obszarze województwa lubelskiego w 2018 roku (GIOŚ RWMŚ w Lublinie, wrzesień 2019);
- Objaśnienia do mapy geośrodowiskowej Polski 1:50 000 Arkusz Janów Lubelski (858), PIG-PIB i MŚ Warszawa 2011;
- Rejestry form ochrony przyrody Generalnego Dyrektora Ochrony Środowiska;
- Bank Danych o Lasach;
- Bank Danych Lokalnych GUS;
- Raport o stanie środowiska województwa lubelskiego w 2015 roku., Biblioteka Monitoringu Środowiska Lublin 2016;
- Roczna ocena jakości powietrza w województwie lubelskim. Raport wojewódzki za rok 2018, RWMŚ GIOŚ Lublin kwiecień 2019;
- Program ochrony środowiska przed hałasem dla województwa lubelskiego dla terenów poza aglomeracjami położonych wzdłuż odcinków dróg” Lublin 2014 (Uchwała Sejmiku Województwa Lubelskiego Nr XLII/641/2014 z dnia 24 lutego 2014 r.);
- Raport oceny stanu klimatu akustycznego województwa lubelskiego na podstawie map akustycznych, WIOŚ, Lublin czerwiec 2018;
- Plan ochrony Parku Krajobrazowego Lasy Janowskie (Rozporządzenie Nr 13 Wojewody Lubelskiego z dnia 6 maja 2005 r. w sprawie ustanowienia planu ochrony Parku Krajobrazowego „Lasy Janowskie”);
- Karta informacyjna planowanego przedsięwzięcia polegającego budowie Parku Rekreacyjnego oraz uzbrojenia terenów inwestycyjnych nad Zalewem w Janowie Lubelskim, Ciesielczuk P., Ciesielczuk S. 2009 r.
- Matuszkiewicz J. (2008): Regionalizacja geobotaniczna Polski, IGiPZ, Warszawa;
- Matuszkiewicz J. M. (2008) Potencjalna roślinność naturalna Polski. Prace Geograficzne IGiPZ PAN;
- Woś A. (1993): Regiony klimatyczne Polski w świetle częstości występowania różnych typów pogody, IGiPZ, Warszawa.

1.4. Metodyka

Szkielet metodyki prognozy wyznaczony jest przez *Ustawę z dnia 3 października 2008 o udostępnianiu informacji o środowisku i jego ochronie, udziale społeczeństwa w ochronie środowiska oraz o ocenach oddziaływania na środowisko* (t.j. Dz.U. z 2020 r., poz. 283 z późn. zm.). Zgodnie z ustawą dokonuje się oceny wpływu ustaleń projektu miejscowego planu na poszczególne komponenty środowiska oraz uwzględnia zależności pomiędzy jego poszczególnymi elementami. W trakcie pracy przyjmuje się, że przyjęte zapisy przedmiotowej zmiany planu zostaną w pełni zrealizowane. Oznacza to z jednej strony maksymalizację oddziaływań powstałych na skutek realizacji zmiany planu - tych negatywnych i pozytywnych, a z drugiej realizację wszystkich ustaleń dotyczących ochrony środowiska. Ocena możliwości wystąpienia danych skutków dokonywana jest na podstawie aktualnego stanu środowiska i planowanych zmian w zagospodarowaniu, proponowane formy użytkowania determinują bowiem siłę oraz skalę oddziaływania na środowisko. Istotnym jest przeprowadzenie analizy wpływów środowiskowych, wywołanych realizacją ustaleń zmiany planu na tereny znajdujące się w granicach opracowania oraz jego otoczenie, ze szczególnym uwzględnieniem wszystkich form ochrony przyrody.

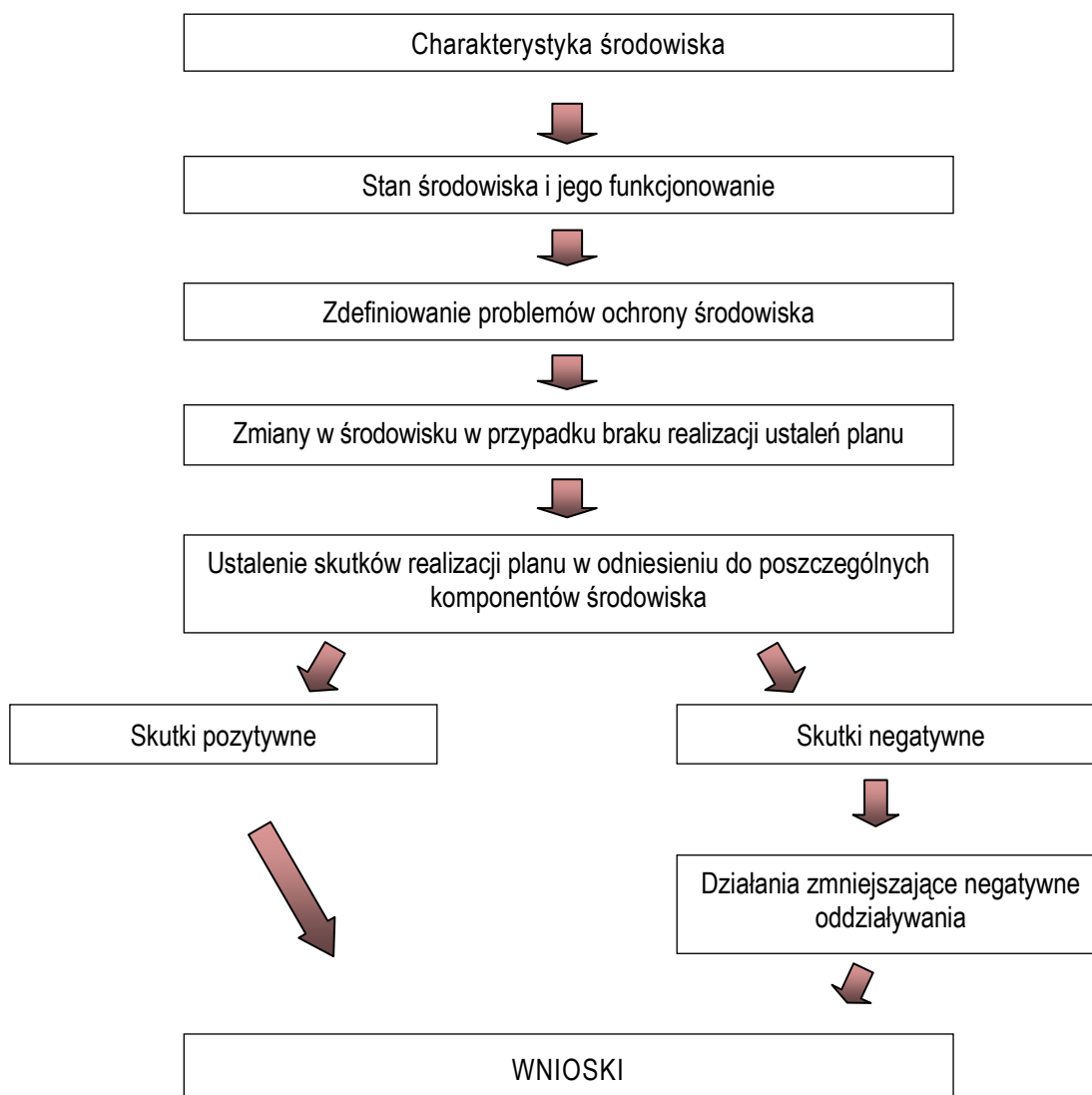
Z uwagi na fakt, że plan zagospodarowania przestrzennego stanowi zespół zasad i wytycznych do zagospodarowania przestrzeni (nie stanowi natomiast pełnego i docelowego obrazu poszczególnych inwestycji)

w prognozie dokonuje się przede wszystkim diagnozy prawdopodobnych, głównych zmian w środowisku, opierając się na analogii zachodzących przeobrażeń w środowisku. Przewidzenie wszystkich skutków realizacji planu jest w praktyce niemożliwe. Można natomiast z pewnym przybliżeniem wskazać siłę oddziaływania zaproponowanych rozwiązań przestrzennych w odniesieniu do poszczególnych terenów funkcjonalnych. Rodzaj zagospodarowania jest czynnikiem determinującym największe przekształcenia środowiska.

W trakcie sporządzania niniejszej prognozy oddziaływania na środowisko wykorzystano następujące metody i techniki:

- analiza istniejących opracowań literaturowych i kartograficznych;
- diagnoza i ocena stanu środowiska przyrodniczego na podstawie zebranych danych i wizji terenowych;
- identyfikacja zagrożeń środowiska przyrodniczego;
- analogii środowiskowych (przy założeniu – stałości praw przyrody).

Poniżej przedstawiono uproszczony schemat prac przyjętych przy realizacji niniejszego opracowania:



Końcowym etapem opracowania jest sformułowanie wniosków i ustalenie ewentualnych zmian, których wprowadzenie do projektu zmiany planu może skutkować zmniejszeniem presji.

2. Powiązania projektu planu z innymi dokumentami

2.1. Wprowadzenie

Obszar przedmiotowej zmiany miejscowego planu zagospodarowania przestrzennego obejmuje obszar położony w południowej części miasta Janów Lubelski. Powierzchnia obszaru objętego zmianą planu miejscowego to około 109 ha. Miasto Janów Lubelski położone jest w południowo-zachodniej części województwa lubelskiego, w powiecie janowskim i stanowi siedzibę gminy miejsko-wiejskiej Janów Lubelski.

Janów Lubelski znajduje się na skrzyżowaniu dwóch ważnych dróg krajowych nr 19 i nr 74. Droga nr 19 stanowi szlak łączący Białystok, Lublin i Rzeszów oraz pełni rolę korytarza transeuropejskiego między Słowacją a krajami nadbałtyckimi. Obecnie ruch tranzytowy prowadzony tą drogą kierowany jest przez centrum miasta, gdzie łączy się z drogą krajową nr 74, wiążącą Kielce i Zamość. Skrzyżowanie dróg krajowych zlokalizowane w centrum stanowi największy problem komunikacyjnych miasta. Ruch tranzytowy powoduje ogromne uciążliwości dla mieszkańców oraz turystów. Obszar opracowania ma pośrednią łączność z obiema wymienionymi drogami krajowymi. Bliższą z drogą nr 19 (ok. 300 m) poprzez ulicę Turystyczną i dalszą z drogą nr 74 (ok. 1,5 km) poprzez ulicę prowadzącą od strony ogródków działkowych we wschodniej części obszaru.

Największą część obszaru opracowania stanowią tereny leśne pełniące funkcję turystyczno-rekreacyjną. Znaczny udział - prawie 1/3 stanowią wody Zalewu. Zlokalizowane są tu ośrodki turystyczne i noclegowe, w tym Park rekreacji Zoom Natury. W obrębie analizowanej przestrzeni nie występują tereny przeznaczone pod budownictwo mieszkaniowe jednorodzinne i wielorodzinne. Zlokalizowane są również obiekty infrastruktury technicznej.

Obszar opracowania jest w dużym stopniu uzbrojony w infrastrukturę techniczną. Miasto posiada dobrze rozbudowany system wodociągowy i nie istnieje ryzyko wystąpienia niedoborów wody dla terenów położonych w granicach opracowania. Część sieci użytkowana jest tu tylko sezonowo.

Budynki podłączone są do sieci kanalizacyjnej lub wyposażone w bezodpływowe zbiorniki na ścieki. Istniejący system kanalizacji sanitarnej jest rozbudowany i pozwala na włączenie obiektów istniejących oraz projektowanych, jednak fragmenty sieci nie spełniają obecnych standardów i wymagają przebudowy bądź wymiany. Ścieki odprowadzane są do oczyszczalni położonej w odległości kilkuset metrów w kierunku północno-zachodnim od analizowanego obszaru. W granicach projektu planu istnieje kolektor deszczowy o średnicy 1000 mm. Na wysokości boiska (działka nr 217/3) w kierunku północno-zachodnim zlokalizowany jest separator, z którego ścieki pozbawione substancji ropopochodnych trafiają do rowu melioracyjnego, następnie do rzeki Trzebensz.

Janów Lubelski nie posiada jednolitego systemu zaopatrzenia w ciepło. W granicach analizowanego obszaru znajdują się lokalne kotłownie. Planowana jest rozbudowa systemu gazowego, który umożliwi budowę systemów grzewczych wykorzystujących jako nośnik energii gaz.

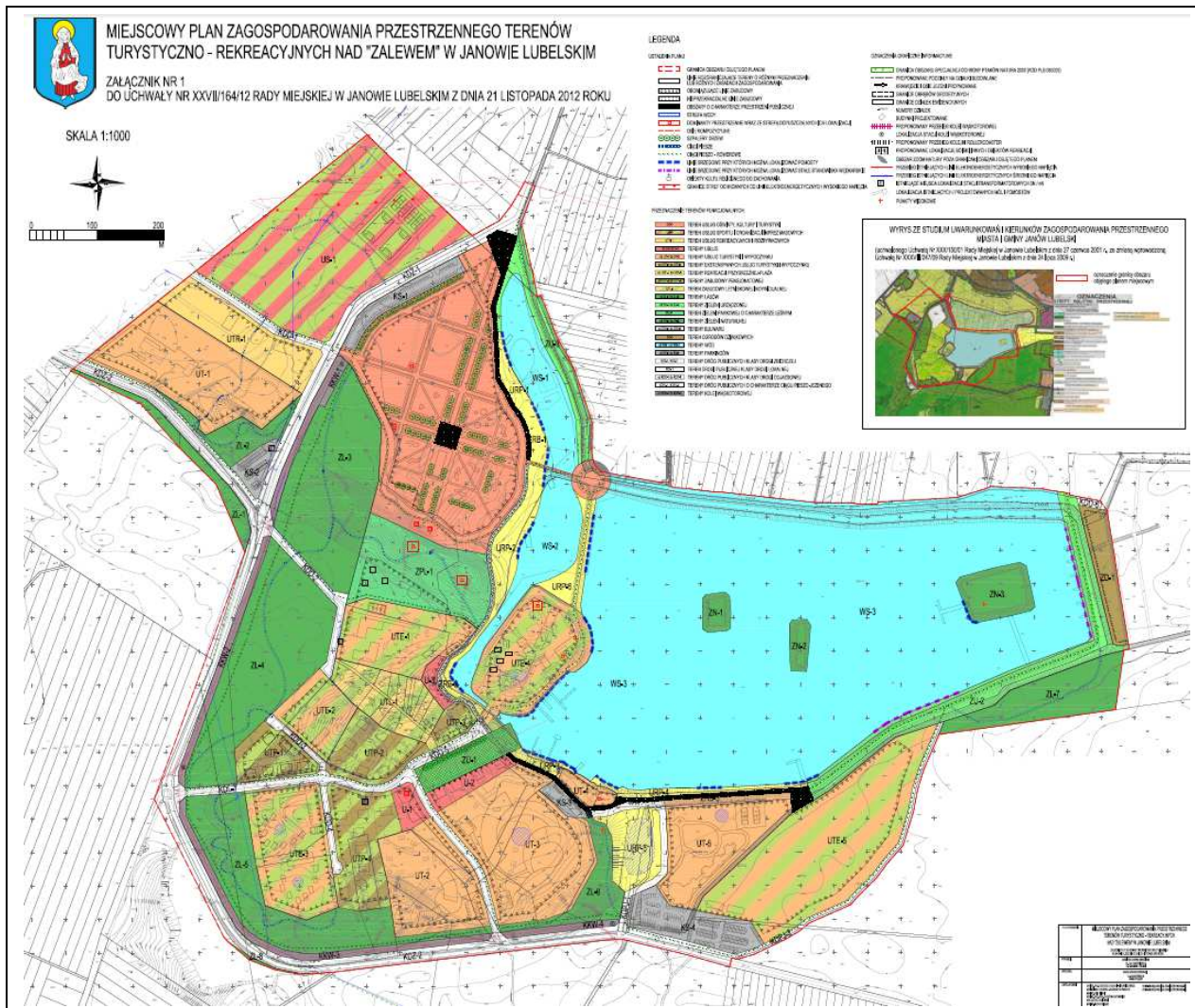
Przez północny fragment obszaru opracowania przebiega linia wysokiego napięcia 110 kV. Sieć niskiego napięcia jest tu dobrze rozbudowana, w większości została ona skablowana, choć istnieją także linie napowietrzne, wymagające modernizacji. W związku jednak z rosnącym zapotrzebowaniem na energię oraz planowanym rozwojem terenów położonych nad zalewem, niezbędna jest modernizacja istniejącej sieci i jej rozbudowa dostosowana do bieżących potrzeb.

Obszar projektu zmiany MPZP nad „Zalewem” położony jest na granicy miasta i rozległych obszarów Lasów Janowskich charakteryzujących się bardzo wysokimi walorami przyrodniczymi. Teren projektu planu stanowi więc swoisty bufor pomiędzy przestrzeniami w wysokim stopniu zurbanizowanymi, a obszarami chronionymi. Analizowany obszar obejmuje Zalew Janowski i znaczną część jego otoczenia. Są to tereny zalesione i pokryte roślinnością spontaniczną tereny wydm i lokalnych obniżień terenu, które w znacznym stopniu są już zainwestowane turystyczno-rekreacyjnie.

Na fragmencie analizowanego terenu wzdłuż jego południowej granicy oraz na wąskim pasie lasów położonych w obrębie zmiany planu wchodzi granice obszaru specjalnej ochrony ptaków sieci Natura 2000 „Lasy Janowskie” o kodzie PLB 060005. Dodatkowo całe miasto, a więc i analizowany projekt zmiany planu, leży w zasięgu otuliny Parku Krajobrazowego „Lasy Janowskie”.

Aktualne przeznaczenie oraz zasady zagospodarowania obszaru są określone w obowiązującym Miejscowym planie zagospodarowania przestrzennego terenów turystyczno-rekreacyjnych nad „Zalewem” w Janowie Lubelskim, przyjętego uchwałą nr XXVII/164/12 Rady Miejskiej w Janowie Lubelskim z dnia 21 listopada 2012 r. (Dziennik Urzędowy Województwa Lubelskiego z dnia 31 grudnia 2012 r., poz. 4560).

Większość obszaru przeznaczona jest pod tereny inwestycyjne z zakresu usług związanych z turystyką, wypoczynkiem, rekreacją, rozrywką, zabudowy pensjonatowej i letniskowej, obsługi komunikacyjnej. Ważnym elementem są również tereny wód oraz lasów, zieleni urządzonej, zieleni naturalnej.



Rys. 4. Ustalenia obowiązującego Miejscowego planu zagospodarowania przestrzennego terenów turystyczno-rekreacyjnych nad „Zalewem” w Janowie Lubelskim (źródło: uchwała nr XXVII/164/12 Rady Miejskiej w Janowie Lubelskim z dnia 21 listopada 2012 r.)

Przystąpienie do sporządzenia zmiany Miejscowego planu zagospodarowania przestrzennego terenów turystyczno-rekreacyjnych nad „Zalewem” w Janowie Lubelskim, zostało poprzedzone wykonanymi przez Burmistrza Janowa Lubelskiego analizami, które potwierdziły zasadność przystąpienia do sporządzenia planu miejscowego oraz wykazały zgodność przewidywanych rozwiązań z ustaleniami aktualnego „Studium uwarunkowań i kierunków zagospodarowania przestrzennego Miasta i Gminy Janów Lubelski” (uchwała nr XLVII/303/14 Rady Miejskiej w Janowie Lubelskim z dnia 25 września 2014 r.). Przewiduje się wyłącznie zmiany tekstowe planu w szczególności w zakresie zasad podziału, wynikające z potrzeby dostosowania wielkości działek do istniejącej zabudowy letniskowej.

Obszar opracowania, tak jak cały obszar miasta, znajduje się w granicach otuliny Parku Krajobrazowego „Lasy Janowskie”. Ponadto na fragmencie analizowanego terenu wzdłuż jego południowej granicy oraz na wąskim pasie lasów położonych w obrębie zmiany planu wchodzi granice obszaru specjalnej ochrony ptaków sieci Natura 2000

„Lasy Janowskie” o kodzie PLB 060005. Poza tym na terenie opracowania nie występują obiekty ani obszary objęte formą ochrony przyrodniczej. Zgodnie z obowiązującym Studium obszar opracowania znajduje się w zasięgu obszaru systemu przyrodniczego miasta wraz z powiązaniem. W obszarze systemu zgodnie z zapisami Studium ma być zwrócona szczególna uwaga na właściwe wskaźniki powierzchni biologicznie czynnej..

W granicach terenu objętego projektem zmiany planu nie występują obiekty ani obszary zabytkowe. Znajduje się tu dobro kultury współczesnej - Zoom Natury. Poza tym brak jest obiektów, czy zespołów objętych ochroną ze względu na ich wysokie wartości kulturowe. W obszarze opracowania i w jego bezpośrednim sąsiedztwie znajdują się kapliczki i stacje drogi krzyżowej. W zasięgu zmiany planu

Teren zmiany planu położony poza granicą Głównego Zbiornika Wód Podziemnych nr 406 „Zbiornik Niecka lubelska (Lublin)”, obejmującego część miasta Janowa Lubelskiego. Analizowany obszar znajduje się poza zasięgiem strefy zagrożenia powodziowego.

Projekt zmiany planu miejscowego umożliwi realizację zamierzeń inwestycyjnych w sposób uporządkowany i zgodny z obowiązującymi przepisami, przy uwzględnieniu istniejących uwarunkowań oraz potrzeb inwestycyjnych. Zapisy projektu zmiany planu nie wprowadzają zmian w obowiązującym planie miejscowym (Miejscowym planie zagospodarowania przestrzennego terenów turystyczno-rekreacyjnych nad „Zalewem” w Janowie Lubelskim – przyjętym uchwałą nr XXVII/164/12 Rady Miejskiej w Janowie Lubelskim z dnia 21 listopada 2012 r..) w zakresie dotyczącym ochrony walorów przyrodniczych oraz elementów cennych historycznie i kulturowo, zarówno w granicach planu, jak i w jego sąsiedztwie, właściwej gospodarki oraz ochrony zasobów podziemnych zlokalizowanych w granicy obszaru opracowania. Zapewnienie odpowiedniej ochrony w tym zakresie zostało zapewnione w obowiązującym planie miejscowym, a projektowane wyłącznie zmiany tekstowe nie ingerują w te ustalenia i pozostają bez wpływu na wymienione zagadnienia.

2.2. Dokumenty stanowiące podstawę do sporządzania projektu zmiany planu

Zmianę planu opracowano w związku z Uchwałą Nr VII/61/19 Rady Miejskiej w Janowie Lubelskim z dnia 24 maja 2019 r. o przystąpieniu do sporządzenia zmiany Miejscowego planu zagospodarowania przestrzennego terenów turystyczno-rekreacyjnych nad „Zalewem” w Janowie Lubelskim.

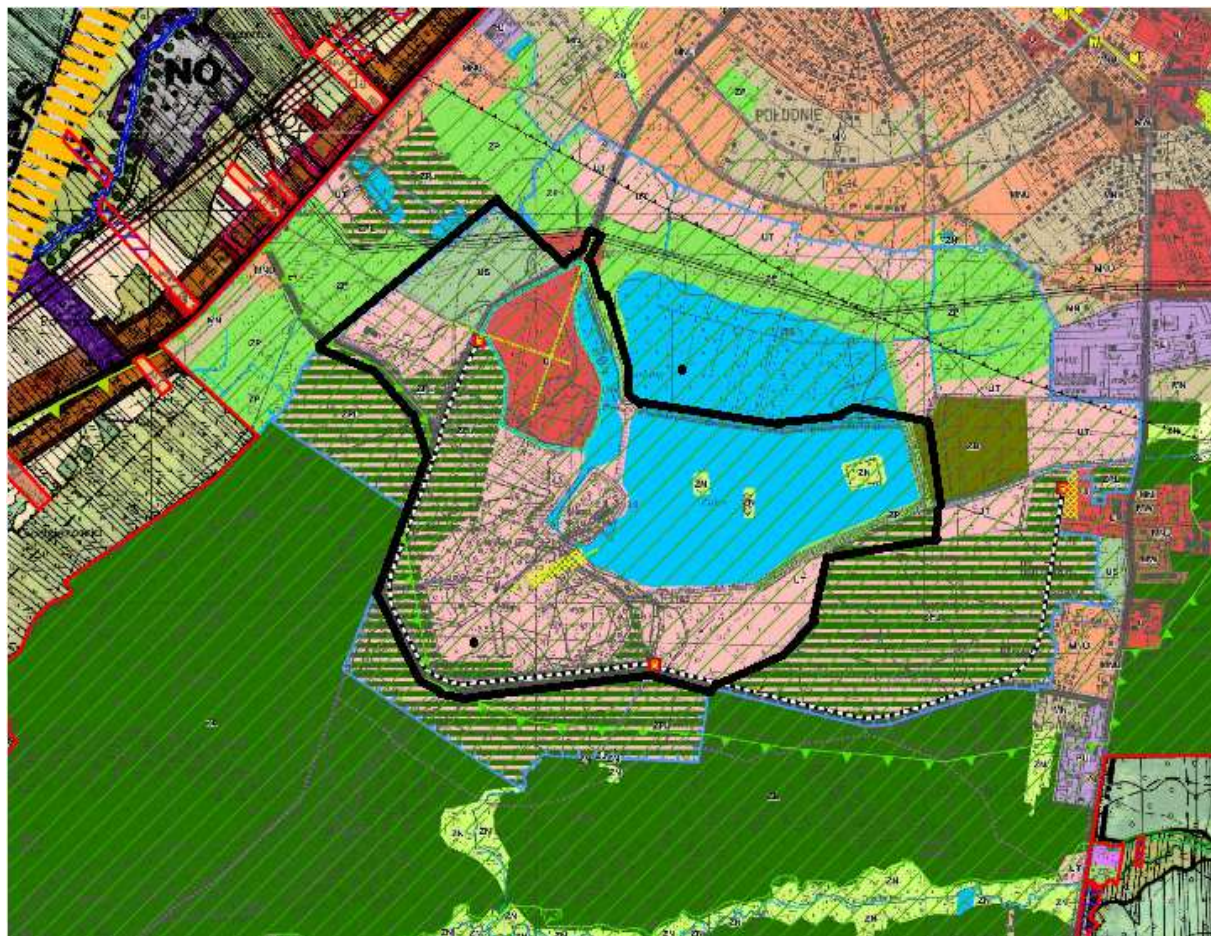
Zgodnie z obowiązującą ustawą o planowaniu i zagospodarowaniu przestrzennym (t.j. Dz.U. z 2020 r. poz. 293) plany miejscowe nie mogą naruszać ustaleń Studium uwarunkowań i kierunków zagospodarowania przestrzennego. Studium, jako dokument nadrzędny, reguluje zasady polityki przestrzennej w gminie i stanowi zbiór podstawowych wytycznych, koniecznych do uwzględnienia w procesie sporządzania planów miejscowych.

Dokumentem nadrzędnym dla sporządzanego planu jest Studium uwarunkowań i kierunków zagospodarowania przestrzennego Miasta i Gminy Janów Lubelski uchwalonego uchwałą nr XXX/150/01 Rady Miejskiej w Janowie Lubelskim z dnia 27 czerwca 2001 r., ze zmianą wprowadzoną uchwałą nr XXXVIII/247/09 Rady Miejskiej w Janowie Lubelskim z dnia 24 lipca 2009 r. oraz uchwałą nr XLVII/303/14 Rady Miejskiej w Janowie Lubelskim z dnia 25 września 2014 r.

Przystąpienie do sporządzenia zmiany Miejscowego planu zagospodarowania przestrzennego terenów turystyczno-rekreacyjnych nad „Zalewem” w Janowie Lubelskim, zostało poprzedzone wykonanymi przez Burmistrza Janowa Lubelskiego analizami, które wykazały zgodność przewidywanych rozwiązań z ustaleniami aktualnego „Studium uwarunkowań i kierunków zagospodarowania przestrzennego Miasta i Gminy Janów Lubelski” (uchwała nr XLVII/303/14 Rady Miejskiej w Janowie Lubelskim z dnia 25 września 2014 r.).

Zgodnie ze Studium w zasięgu przedmiotowego obszaru zmiany planu wskazano obszar o przewadze zabudowy usługowej, obszar o przewadze usług sportu i rekreacji, obszary o przewadze usług związanych z obsługą turystyki, obszary uzdrowiskowo-rekreacyjne w obrębie obszarów leśnych, obszar ogrodów działkowych, obszary zieleni naturalnej i zadrzewień, obszary o przewadze zieleni urządzonej, w tym terenów z udziałem rekreacji, obszary wód. Wskazano przestrzeń publiczną, główne osie kompozycji, obszar dobra kultury współczesnej Zoom Natury, połączenia drogowe, planowaną linię kolei wąskotorowej i stacje kolei wąskotorowej, istniejącą linię elektroenergetyczną 110 kV wraz ze strefą ochronną. Wskazano również granicę potencjalnych stref ochrony uzdrowiskowej A i B.

Obszaru opracowania wchodzi w skład obszarów systemu przyrodniczego miasta wraz z powiązaniem. Wskazana jest również granica obszaru Natura 2000 Obszar Specjalnej Ochrony „Lasy Janowskie” (PLB 060005).



Rys. 5. Wyrys ze Studium uwarunkowań i kierunków zagospodarowania przestrzennego Miasta i Gminy Janów Lubelski (Uchwała nr XXX/150/01 Rady Miejskiej w Janowie Lubelskim z dnia 27 czerwca 2001 r., zmieniona uchwałą nr XXXVIII/247/09 Rady Miejskiej w Janowie Lubelskim z dnia 24 lipca 2009 r. oraz uchwałą nr XLVII/303/14 Rady Miejskiej w Janowie Lubelskim z dnia 25 września 2014 r.)

2.3. Informacje o zawartości i głównych celach projektowanej zmiany planu

Zainicjowane w/w Uchwałą zmiany części tekstowej wynikają z wniosków zainteresowanych osób, z potrzeby modyfikacji zapisów planu budzących trudności interpretacyjne przy ich stosowaniu, wskaźników poprawiających warunki inwestowania na terenach budowlanych, a także dostosowania docelowej struktury działek budowlanych do zamierzeń inwestycyjnych i dotyczą w szczególności:

- a) korekty w zakresie zasad podziału działek i dostosowania ich wielkości do istniejącej zabudowy letniskowej,
- b) korekty zasad podziału działek na terenach usług turystyki i wypoczynku oraz parkingów,
- c) korekty wskaźników urbanistycznych na terenach ekstensywnych usług turystyki i wypoczynku UTE, oraz dopuszczenia na tych terenach realizacji i utrzymania pobytowych usług prozdrowotnych, opiekuńczych i rehabilitacyjnych,
- d) uzupełnienia zabudowy w formie domków turystycznych na terenie usług turystyki i wypoczynku, oznaczonym symbolem UT-2,
- e) rozszerzenia katalogu dopuszczzeń w ramach funkcji na terenach ZL,
- f) korekty wskaźników urbanistycznych oraz doprecyzowania przykładowego katalogu funkcji na terenie usług rekreacyjnych i rozrywkowych UTR-1.

Ustalenia Zmiany planu, o których mowa powyżej nie oddziałują na tereny sąsiednie. Charakter planowanych zmian, ich rodzaj i skala, a także zakres oddziaływania wskazują, że wpływ zmian wprowadzanych w obowiązującym miejscowym planie zagospodarowania przestrzennego nie będzie miał znaczącego oddziaływania na środowisko.

2.4. Cele ochrony środowiska ustanowione na szczeblu międzynarodowym, wspólnotowym i krajowym, istotne z punktu widzenia projektowanego dokumentu oraz sposoby, w jakich zostały uwzględnione w projekcie zmiany planu

Projekt zmiany planu miejscowego jest powiązany z zapisami programów i planów, takimi jak:

- Polityka Ekologiczna Państwa 2030 – strategia rozwoju w obszarze środowiska i gospodarki wodnej;
- Plan Zagospodarowania Przestrzennego Województwa Lubelskiego (przyjęty Uchwałą Nr XI/162/2015 Sejmiku Województwa Lubelskiego z dnia 30 października 2015 r.);
- Program Ochrony Środowiska Województwa Lubelskiego na lata 2020-2023 z perspektywą do 2027 r.;
- Plan Gospodarki Odpadami Województwa Lubelskiego 2022, Aktualizacja 2019;
- Strategia Rozwoju Województwa Lubelskiego na lata 2014-2020 (z perspektywą do 2030 roku).

Przedmiotowy projekt dokumentu planistycznego stanowi zmianę obowiązującego miejscowego planu zagospodarowania przestrzennego w jego części tekstowej. Nie stanowi nowego planu w obszarze opracowania. Nadal obowiązywać będą uwzględnione zapisy w odniesieniu do celów i zadań ochrony środowiska zakresie m.in.: ochrony wód powierzchniowych i podziemnych oraz ziemi, ochrony przed hałasem, ochrony powietrza, przyjęte w obowiązującym planie miejscowym. Przedmiotowa zmiana planu dotyczy jedynie wybranych części tekstu obowiązującego planu i nie odnosi się do tych zagadnień.

Ponadto w trakcie sporządzania zmiany projektu planu wzięto pod uwagę cele ochrony środowiska ustalone na poziomie krajowym i międzynarodowym, w zakresie:

- Utrzymania i ochrony wartości przyrodniczych określonych w przepisach: ustawy Prawo ochrony środowiska z dnia 27 kwietnia 2001 r. oraz ustawy o Ochronie przyrody z dnia 16 kwietnia 2004 r.;
- Ocena poziomów pól elektromagnetycznych w środowisku na obszarze województwa lubelskiego w 2018 roku (GIOŚ RWMS w Lublinie, wrzesień 2019);
- Ochrony powierzchni ziemi realizowane w ramach Ustawy Prawo geologiczne i górnicze;
- Ochrony gleb zgodnie z przepisami zawartymi w Ustawie o ochronie gruntów rolnych i leśnych z dnia 3 lutego 1995 r.;
- Ochrony wód powierzchniowych i podziemnych oraz prowadzenia gospodarki wodno-ściekowej określonych w Ustawie z dnia 20 lipca 2017 r. Prawo wodne, Ustawie z dnia 27 kwietnia 2001 r. Prawo ochrony środowiska, Ustawie z dnia 7 czerwca 2001 r. o zbiorowym zaopatrzeniu w wodę i zbiorowym odprowadzaniu ścieków, Ramowej Dyrektywie Wodnej oraz Programie Ochrony Środowiska Województwa Lubelskiego na lata 2020-2023 z perspektywą do 2027 r.;
- Ochrony powietrza realizowane zgodnie z ustawą z dnia 27 kwietnia 2001 r. Prawo ochrony środowiska oraz Programem Ochrony Środowiska Województwa Lubelskiego na lata 2020-2023 z perspektywą do 2027 roku;
- Właściwej gospodarki odpadami określonej w przepisach ustawy z dnia 14 grudnia 2012 r. o odpadach, ustawy z dnia 13 września 1996 r. o utrzymaniu czystości i porządku w gminach oraz zgodnie z Planem Gospodarki Odpadami Województwa Lubelskiego 2022, aktualizacja 2019;
- Zachowania norm odnośnie dopuszczalnych poziomów hałasu w środowisku zawartych w ustawie z dnia 27 kwietnia 2001 r. Prawo ochrony środowiska oraz powiązanych z nią rozporządzeniami.
- Ochrony różnorodności biologicznej, właściwego stanu siedlisk zgodnie z przepisami zawartymi w ustawie z dnia 16 kwietnia 2004 r. o ochronie przyrody, ustawy z dnia 27 kwietnia 2001 r. Prawo ochrony środowiska, Polityką ekologiczną Państwa, Krajową strategią ochrony i umiarkowanego użytkowania różnorodności biologicznej oraz Konwencją o różnorodności biologicznej Rio de Janeiro z 1992 r.

3. Charakterystyka stanu i funkcjonowania środowiska

Z uwagi na specyfikę poniższych danych, część elementów zawartych w niniejszym rozdziale została scharakteryzowana w odniesieniu do obszaru całego miasta Janów Lubelski. Wynika to z braku zróżnicowania wybranych cech w stosunku do całego miasta i obszaru objętego opracowaniem.

3.1. Elementy abiotyczne środowiska

3.1.1. Geologia i ukształtowanie terenu

Miasto Janów Lubelski leży na styku wielkich prowincji tektonicznych: platformy waryscyjskiej (paleozoicznej platformy zachodnioeuropejskiej o złożonej budowie wewnętrznej) i Karpat. Głównym elementem strukturalnym w rejonie miasta jest strefa uskoku o orientacji NW-SE Ursynów-Kazimierz-Wysokie. Na granicy platformy wytworzyło się synklinorium brzeżne zwane Niecką Lubelską lub Niecką Laramijską, w zasięgu którego znajduje się północna i centralna część miasta. Południowa granica Niecki, w rzeźbie terenu zaznaczona progowo (jest to południowa krawędź Roztocza).

Skrajnie południową część obszaru administracyjnego miasta zajmuje Zapadlisko przedkarpackie, związane z trzeciorzędową ewolucją Karpat. Miąższość wypełniających zapadlisko osadów mioceńskich u podnóży strefy dyslokacyjnej wynosi kilkaset metrów i stopniowo zwiększa się w kierunku nasunięcia Karpat. Osady czwartorzędowe osiągają miąższość 30 m. Są to głównie osady piaszczysto-gliniaste pochodzące z okresu zlodowacenia południowopolskiego, fluwialne i eoliczne. Obszar ten odznacza się tendencją do obniżania.

Janów Lubelski znajduje się na pograniczu dwóch makroregionów geomorfologicznych: Wyżyny Lubelskiej i Kotliny Sandomierskiej. Północna i środkowa część miasta, a więc również obszar opracowania, położone są na obrzeżu mezoregionu fizycznogeograficznego – Wzniesień Urzędowskich. Tę część można traktować jako strefę przykrawędziową Roztocza. Obniża się ona schodowo ku Równinie Biłgorajskiej (subregionu Kotliny Sandomierskiej) i jest w mieście wyraźnie ograniczona przez stromą krawędź. Ta część jest wyraźnie nachylona w kierunku SW.

Na południe i południowy zachód od krawędzi rozpościera się piaszczysta Równina Biłgorajska. Jest to rozległa forma akumulacji rzecznej w typie plejstoceniowej równiny terasowej. Dla jej krajobrazu naturalnego charakterystyczne są terasy wodnolodowcowe i rzeczne z okresu zlodowaceń środkowopolskich i północnopolskich, oddzielone od siebie mniej lub bardziej czytelnymi krawędziami. Bardziej wyraźne krawędzie, o wysokościach do 3 m, ograniczają holoceńskie dna dolin rzek i strumieni, rozcinających plejstoceniowe terasy rzeczne. Powierzchnia terasowa Równiny jest silnie zwydmiona.

Na powierzchni terenu objętego granicami projektu planu nie ma wychodni skał starszych niż czwartorzędowe. W neogenie (czwartorzędzie) rejon Janowa podlegał bezpośrednio zlodowaceniowi, bądź w przypadku zlodowaceń w środkowej i północnej Polsce jego pośrednim skutkiem. Na przełomie plejstocenu i holocenu w Kotlinie Sandomierskiej w wyniku procesów eolicznych zaczęły się formować wydmy i równiny piasków przewianych. W holocenie dominowały procesy fluwialne; powstały wówczas terasy nadzalewowe niższe oraz osady den dolin. Zbocza pokryły utwory deluwialne, a dna zagłębień bezodpływowych wypełniły się osadami organicznymi, tj. torfami i namułami organicznymi

Na analizowanym obszarze po zachodniej stronie śluzy wypływowej i południowo-zachodniej stronie Zalewu przeważają tereny zajęte przez wydmy i równiny piasków przewianych. Natomiast na zachód od ul. Świerdzowej i lokalnie pomiędzy ulicą, a ośrodkiem jeździeckim rozciągają się obszary piasków humusowych. Również na południe od zalewu, w dolinie cieką znajdują się piaski humusowe. Położone nieco wyżej terasy nadzalewowe (3-4 m n.p. rzeki) zbudowane są z piasków rzecznych, a dalej na wschód z piasków rzecznych i wodnolodowcowych (7-10 m n.p. rzeki). Terasy są jednak mało dostrzegalne w terenie. Na analizowanym obszarze, na terenach wydmy występują dość znaczne różnice wysokości dochodzące do 18m. Najwyższe punkty na analizowanym obszarze to wierzchołki wydmy sięgające 215 m n.p.m. Jedna z wydmy, przecięta w poprzek przez ul. Świerdzową, jest zniwelowana od strony wschodniej. Druga, równie wysoka, położona blisko śluzy wylotowej zalewu przy

ośrodka DUO ,także ulega erozji od strony pozbawionej roślinności wschodniego stoku (wzdłuż ul. Turystycznej). Wydma o nazwie Wielka Góra znajdująca się w środku „wydmowego” obszaru oraz wydma położona przy południowej granicy opracowania są tylko nieco niższe i osiągają 212,5 m n.p.m.

Na podstawie uzyskanych informacji można domniemywać, że wydmy te przed utworzeniem zalewu były znacznie wyższe, gdyż po wybudowaniu zbiornika wodnego znaczna część budującego je materiału została wykorzystana do zasypania torfowisk i w celu utworzenia plaży. Ponadto obecnie stoki wydm często zniekształcone są przez znajdującą się na nich zabudowę, wyrobiska lub przecięte wkopami, w których położone są drogi.

Elementami rzeźby terenu pochodzenia antropogenicznego są nasypy i groble otaczające zalew. Na jednym z takich nasypów poprowadzona jest m.in. ul. Świerdzowa łącząca centrum miasta z terenami położonymi nad zalewem. Sam zalew otoczony jest groblami z trzech stron: od strony miasta (od północy), od wschodu, gdzie grobla oddziela teren zalewu od ogródków działkowych, a od południa od obszarów leśnych. Jedynie od strony zachodniej, gdzie wznoszą się wzgórza wydmowe, obszar zalewu posiada, nieodgradzony za pomocą sztucznych nasypów, brzeg.

W mieście zdecydowanie dominują tereny o korzystnych dla budownictwa warunkach geologiczno-inżynierskich podłoża. Są to grunty nośne, na których nie występują zjawiska geodynamiczne, a głębokość wody gruntowej przekracza 2 m p.p.t. Grunty te leżą w obrębie wysoczyzn, stoków denudacyjnych, a także na plejstocenijskiej terasie nadzalewowej. Na obszarze opracowania przeważają jednak grunty słabonośne i średnio-nośne.

Na obszarach równin piasków przewianych i w obrębie teras nadzalewowych, znajdują się grunty słabonośne z możliwością zabudowy lekkiej. W rejonie na wschód od ul. Świerdzowej pomiędzy drogą a ośrodkiem jeździeckim znajduje się obniżenie z wysokim poziomem wód gruntowych, co wpływa na pogorszenie warunków geotechnicznych. Znajdujące się tu grunty są słabo i średnio-nośne przydatne pod zabudowę, ale z ograniczeniami (wskazana rezygnacja z podpiwniczeń).

Niekorzystne warunki gruntowo-wodne występują również w rejonie położonym po wschodniej stronie śluzy wylotowej (w zasięgu dolinki cieku wodnego) oraz w obrębie lasów uznanych za wodochronne, usytuowanych wzdłuż ul. Świerdzowej (po stronie wschodniej). Są to tereny niewskazane pod zabudowę. Ewentualna zabudowa możliwa jest po specjalnym przysposobieniu gruntów (nadsypaniu i zagęszczeniu), jeśli opinia geotechniczna taką możliwość potwierdzi i tylko na terenach niepodlegających zalewom. Obszary wydm zaliczyć można do terenów o gruntach słabonośnych z możliwością zabudowy lekkiej, jednak ze względu na rzeźbę terenu panują tutaj również niekorzystne warunki geotechniczne.

3.1.2. Wody powierzchniowe

Obszar planu, wraz z całym miastem, położony jest w dorzeczu Białej (Białki) oraz jej lewobrzeżnego dopływu rzeki Trzebiesz. Biała to rzeka IV-go rzędu, uchodząca do Bukowej, dopływu Sanu. Obszar miasta Janów Lubelski znajduje się w zasięgu zlewni rzeki Bukowej (II rzędu w stosunku do Wisły), będącej częścią składową dużej zlewni rzeki San (I rzędu). Zlokalizowane są wody stojące w postaci Zalewu Janowskiego.

Duże konsekwencje dla obiegu wody spowodowały tu melioracje szczegółowe, które objęły tereny mokradeł. O ile w pierwszej ich fazie celem była modyfikacja uwilgotnienia gleby pod kątem upraw rolnych i łąkowych, to w drugiej fazie prowadzono je by udostępnić nowe tereny pod budownictwo. Stało się tak w przypadku mokradeł, pierwotnie rozdzielających Stare Miasto od Lasów Janowskich. Wskutek odwodnienia terenów łąkowych i, w konsekwencji ich zabudowania, dystans pomiędzy terenami zurbanizowanymi, a kompleksem leśnym zmniejszył się. Dodatkowo nową okolicznością związaną z ingerencją człowieka w stosunki wodne miasta, stało się utworzenie Zalewu. Powstał on w latach 60-tych XX wieku w miejscu mokradła stałego zasilanego przez powierzchniowy i podpowierzchniowy spływ wód od strony strefy krawędziowej Wyżyny Lubelskiej i Roztocza oraz podpartego od południa kompleksem wydmowym. Zalew położony jest w górnej części zlewni rzeki Trzebiesz (po jej prawej stronie), zasilany jest ze źródła „Stoki” zapewniającego stały dopływ wód sztucznym przekopem wzdłuż ulicy Świerdzowej. Zbiornik w pierwszej wersji był raczej mały, sięgał od kąpieliska do pierwszej wyspy. Pierwsza przebudowa nastąpiła na początku lat 80-tych, gdzie powiększono zalew do obecnego wyglądu. Od jesieni 2005 r. do wiosny 2006 r. dokonano kolejnej przebudowy, aby wiosną napuścić wodę i wpuścić ryby.

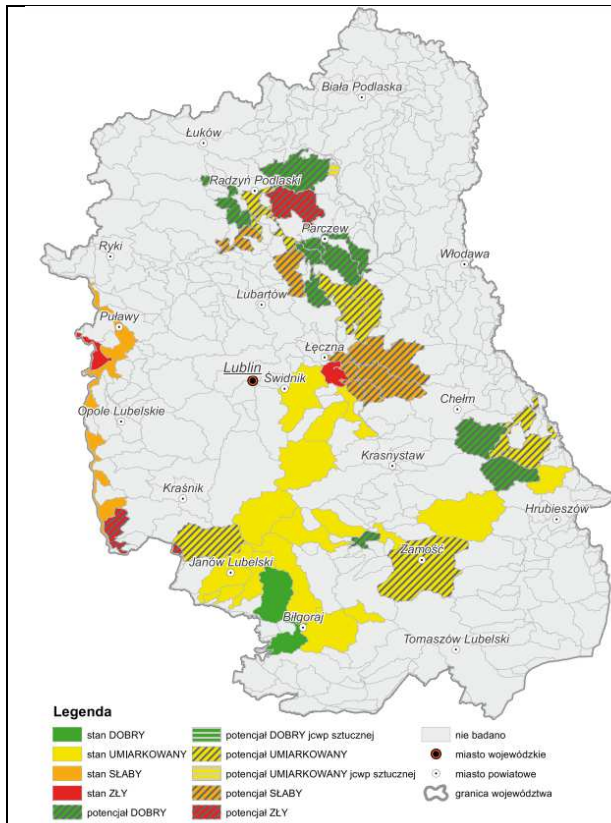
Śluza wpływowa zalewu znajduje się w części północnej, od strony miasta, natomiast śluza wypływowa na południu, nieopodal ośrodka wypoczynkowego DUO, przy ul Turystycznej. Powierzchnia lustra wody wynosi ok. 30 ha, średnia głębokość akwenu to 1,4 m, a największa sięga do 3,5 metra. Linia brzegowa jest mało urozmaicona, natomiast dno jest nierówne i poprzecinane przez liczne przegłębienia i rowy. Ogroblowanie zbiornika od północy, wschodu i częściowo od południa jest wizualnym dowodem na jego pochodzenie, natomiast naturalna, leśno-wydymowa oprawa od zachodu upodabnia zbiornik do naturalnego, z oczywistą korzyścią dla jego atrakcyjności rekreacyjnej. Zalew składa się z dwóch części. Większa o pow. ok. 28 ha posiada trzy wyspy: o powierzchni ok. 600 m², ok. 800 m² oraz 4700 m². Wyspy te są niezagospodarowane, posadzono na nich wierzby, brzozy, świerki oraz topole. Część większa oddzielona jest od części mniejszej (o pow. ok. 1,80 ha), przy której znajduje się plaża i kąpielisko, groblą i dużą wyspą o pow. ponad 2 ha, na której położony jest Ośrodek Sportu i Rekreacji „Zalew”.

Podstawowe budowle służące do gospodarki wodnej to: wpust, dwa mnichy, rowy odsączające długości ok. 1780 m, układ rowów melioracyjnych, doprowadzalnik wody od źródeł Stoki, odprowadzalnik od śluzy z przepustem pod ulicą Turystyczną – do rzeki Trzebieszki i kanał spustowy od kąpieliska do śluzy.

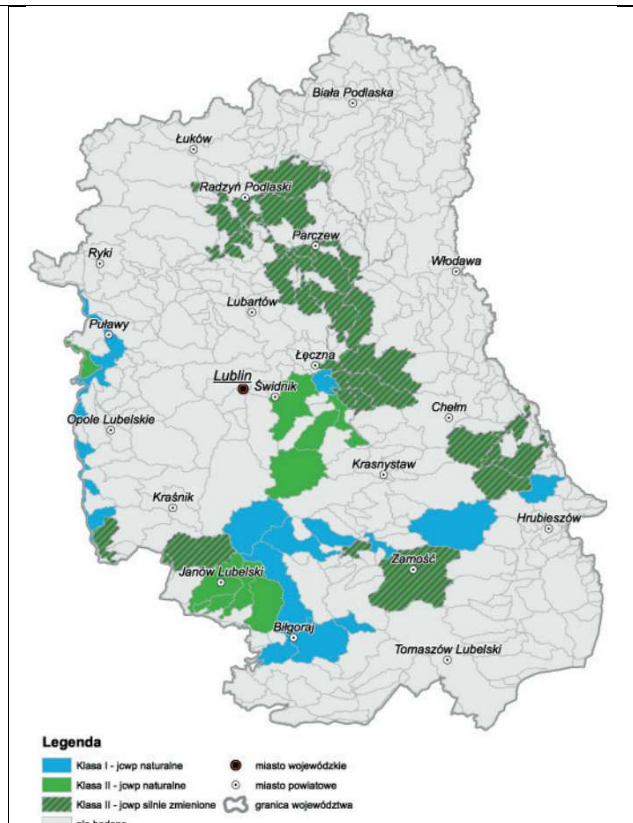
W zasięgu granicy zmiany planu miejscowego nie znajdują się tereny zagrożone powodzią. Istotne będzie ograniczenie wykonywania nawierzchni nieprzepuszczalnych w celu umożliwienia infiltracji wód opadowych i roztopowych oraz zapewnienie możliwości realizacji urządzeń służących retencji wód.

WIOŚ w Lublinie prowadzi badania monitoringu wód powierzchniowych płynących. Celem prowadzenia monitoringu jest dostarczenie wiedzy o stanie wód, która jest niezbędna do gospodarowania wodami w dorzeczu oraz ich ochroną przed zanieczyszczeniami antropogenicznymi i eutrofizacją. Monitoring wód powierzchniowych jest planowany i realizowany zgodnie z kalendarzem cykli wodnych ujętych w Planach Gospodarowania Wodami (PGW). Rok 2015 był rokiem zamykającym II cykl wodny obejmujący lata 2010-2015. W latach 2010-2015 badania jednolitych części wód powierzchniowych prowadzone były w ramach monitoringu diagnostycznego, operacyjnego, badawczego i obszarów chronionych. Poszczególne rodzaje monitoringu różnią się celem, dla którego są prowadzone, częstotliwością badań oraz zakresem badanych wskaźników. W ramach monitoringu diagnostycznego (MD), monitoringu diagnostycznego na obszarach Natura 2000 (MDna), monitoringu obszarów narażonych na zanieczyszczenia ze źródeł komunalnych w 2015 roku w obszarze Janowa Lubelskiego przedstawiono wyniki dla rzeki Białej (kod ocenianej JCWP: PLRW200017229469) w punkcie pomiarowo-kontrolnym Białka – Łązek Ordynacki. Stan/potencjał ekologiczny zakwalifikowano jako umiarkowany. Stan chemiczny oceniono jako dobry. Ocena spełnienia wymagań dla obszarów chronionych: nie spełnia. Stan wód w JCWP Białka w punkcie Białka – Łązek Ordynacki określono jako zły.

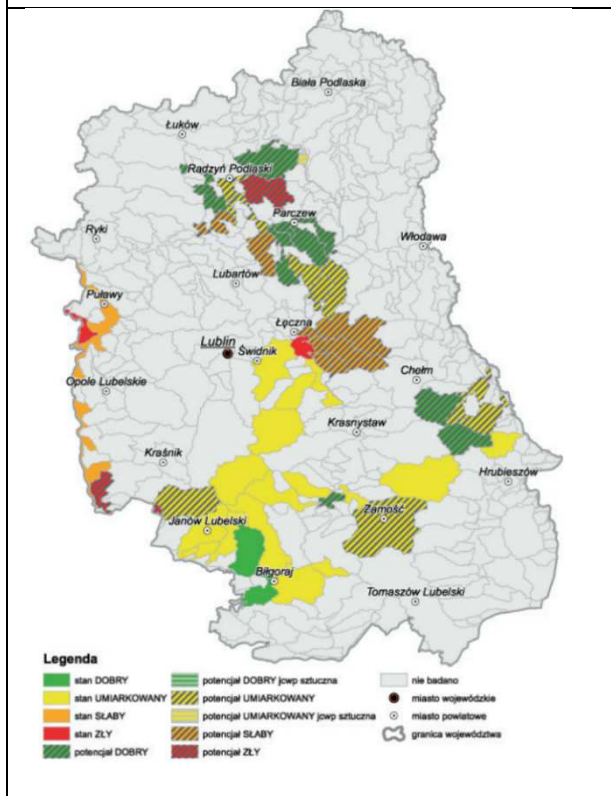
Wyniki badań prowadzonych w ramach monitoringu diagnostycznego, operacyjnego, badawczego i obszarów chronionych w pełnym cyklu wodnym w latach 2010-2015 wskazują, że większość przebadanych wód powierzchniowych powiatu janowskiego uzyskała w ostatecznej klasyfikacji ocenę określoną jako zły stan wód.



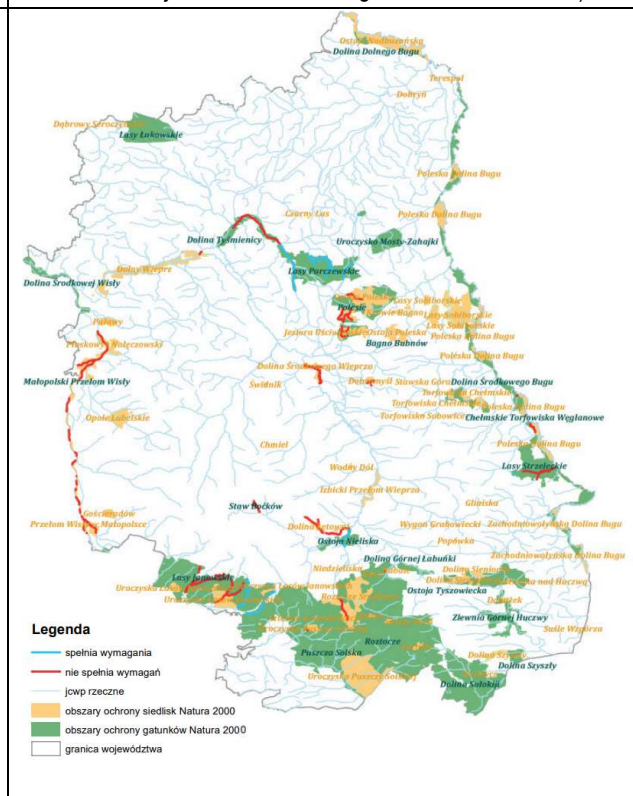
Rys. 6. Klasyfikacja elementów biologicznych jcw monitorowanych w 2015 r. (źródło: Raport o stanie środowiska województwa lubelskiego w 2015 roku, WIOŚ)



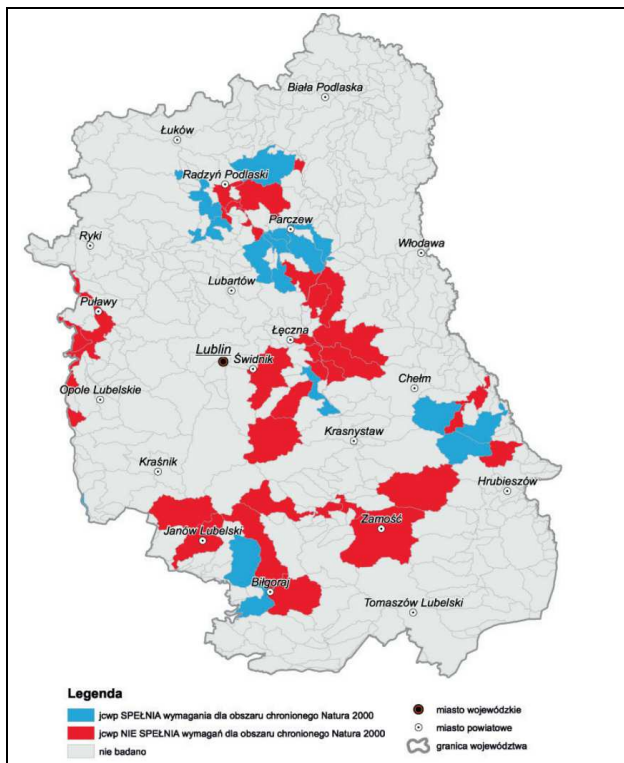
Rys. 7. Klasyfikacja elementów hydromorfologicznych jcw monitorowanych w 2015 r. (źródło: Raport o stanie środowiska województwa lubelskiego w 2015 roku, WIOŚ)



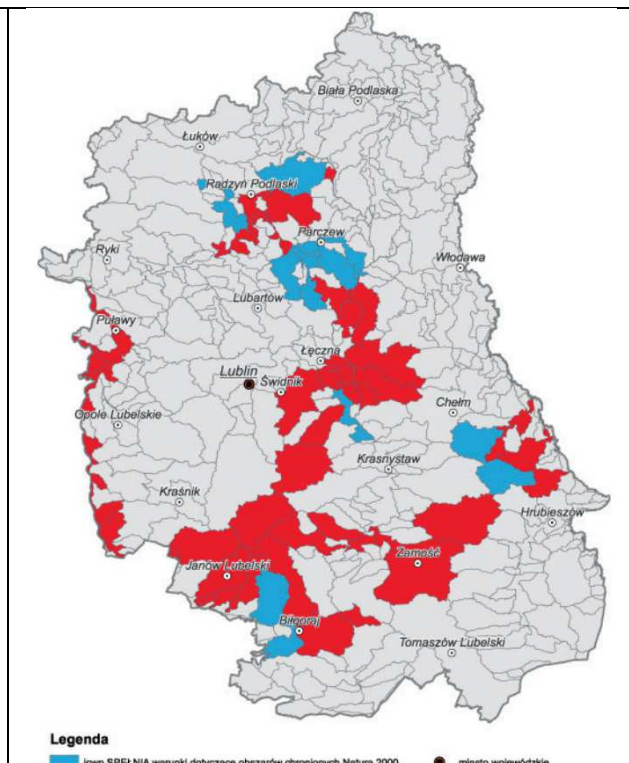
Rys. 8. Klasyfikacja stanu/potencjału ekologicznego JCWP monitorowanych w 2015 r. (źródło: Raport o stanie środowiska województwa lubelskiego w 2015 roku, WIOŚ)



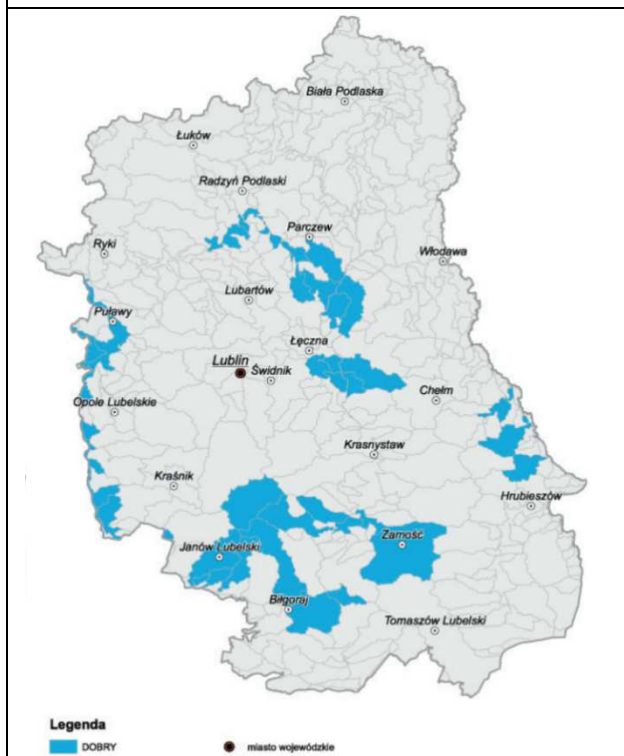
Rys. 9. Ocena obszarów Natura 2000 monitorowanych w 2015 r. (źródło: Raport o stanie środowiska województwa lubelskiego w 2015 roku, WIOŚ)



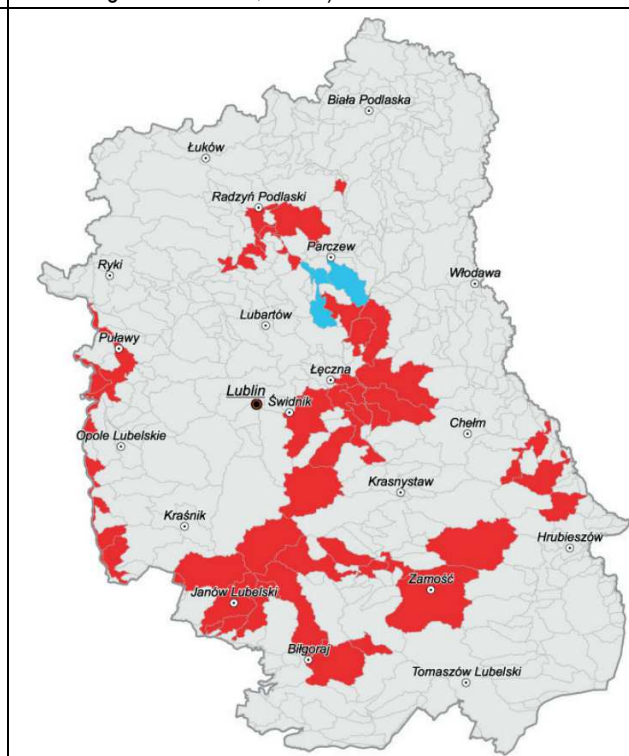
Rys. 10. Ocena eutrofizacji JCWP monitorowanych w 2015 r. (źródło: Raport o stanie środowiska województwa lubelskiego w 2015 roku, WIOŚ)



Rys. 11. Ocena obszarów chronionych monitorowanych w 2015 r. (źródło: Raport o stanie środowiska województwa lubelskiego w 2015 roku, WIOŚ)



Rys. 12. Klasyfikacja stanu chemicznego JCWP monitorowanych w 2015 r. (źródło: Raport o stanie środowiska województwa lubelskiego w 2015 roku, WIOŚ)



Rys. 13. Ocena stanu wód w 2015 r. (źródło: Raport o stanie środowiska województwa lubelskiego w 2015 roku, WIOŚ)

Na jakość wód powierzchniowych mają wpływ następujące czynniki:

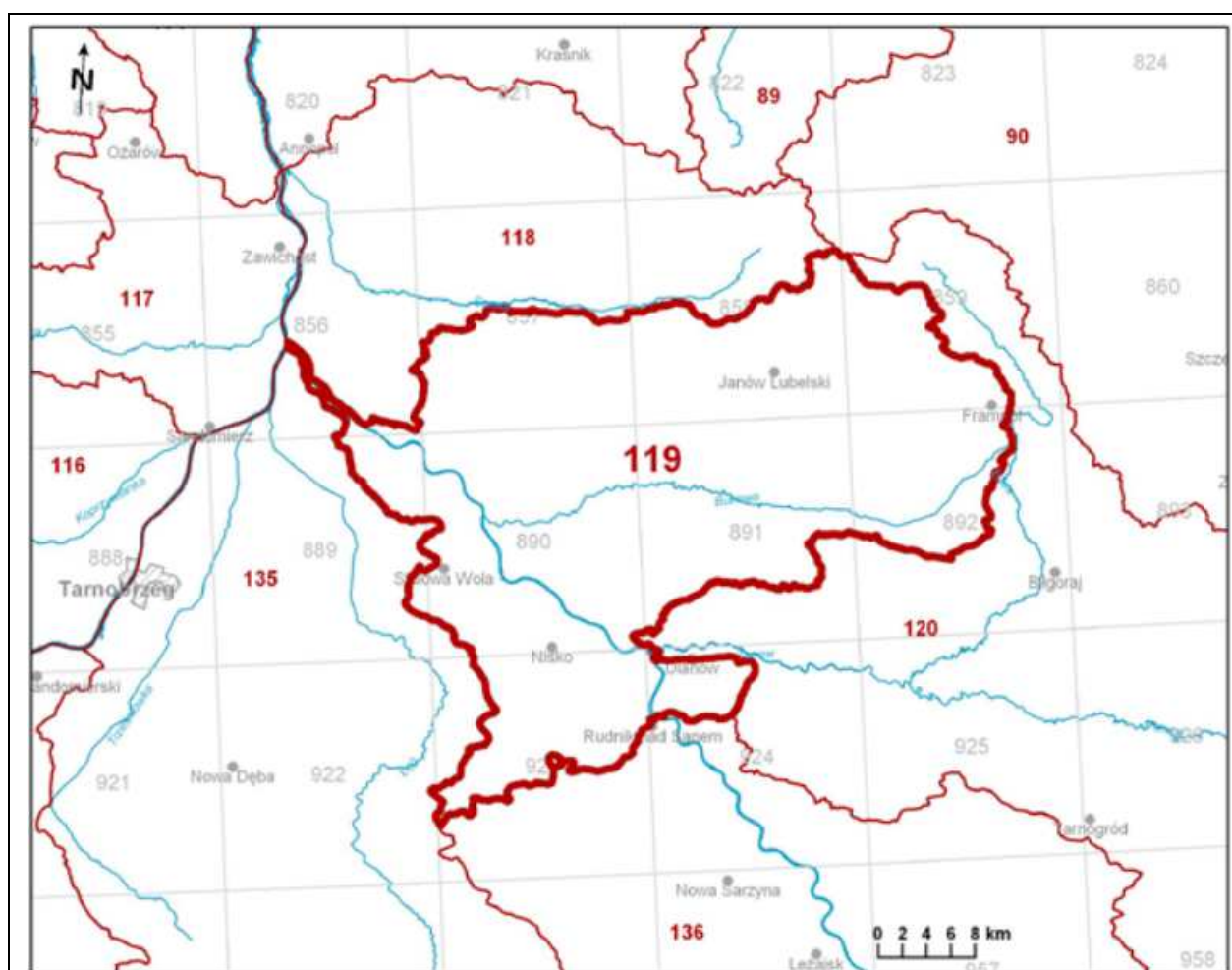
- emisja ścieków z punktowych źródeł zanieczyszczeń, w tym z oczyszczalni ścieków komunalnych oraz przemysłowych, jak również ze składowisk odpadów,
- obszarowe źródła zanieczyszczeń pochodzenia komunalnego (źródła rozproszone) oraz rolniczego.

Zagrożeniami jakości wód powierzchniowych w powiecie janowskim są m.in. następujące czynniki:

- rzeka Biała (Białka) odbiera oczyszczone ścieki z największego w zlewni punktowego źródła emisji-oczyszczalni miejskiej w Janowie Lubelskim;
- główne presje na wody powierzchniowe to pobór wody, wprowadzanie ścieków komunalnych i przemysłowych, zanieczyszczenia obszarowe, zmiany hydro-morfometryczne (regulacje rzek, ochrona przeciwpowodziowa) oraz eutrofizacja;

3.1.3. Wody podziemne

Według obowiązującego aktualnie podziału obszaru Polski na Jednolite Części Wód Podziemnych miasto Janów Lubelski położone jest w jednostce numer 119 (podział na lata 2016 – 2021).



Rys. 14. Lokalizacja JCWPd nr 119 (źródło: Karta informacyjna JCWPd nr 119)

System krążenia wód podziemnych na terenie JCWPd 119 w znacznym stopniu ukształtowany jest przez San i jego dopływy. Na przeważającej części JCWPd krążenie wód odbywa się tylko w utworach czwartorzędu a te rozprzestrzeniają się tylko w obszarach dolin rzecznych obecnych i kopalnych oraz związane są z zasięgiem występowania piaszczystych utworów fluwioglacjalnych i sandrowych zlodowacenia środkowopolskiego i południowopolskiego. Zasilanie powierzchniowe odbywa się dzięki opadom atmosferycznym. Opady zasilają bezpośrednio piętro Q, z którego jeśli nie trafią do Sanu lub jednego z jego dopływów, to w miejscach występowania bezpośrednio poniżej piętra paleogeńsko-neogeńsko-kredowego zasilają je. Kierunek przepływu

wód w piętrze czwartorzędowym, zwłaszcza w obrębie dolin rzecznych jest zdeterminowany przez ciek, które na obszarze JCWPd 119 mają charakter drenujący. Istnieje także możliwość dopływu lateralnego do piętra Q z odpowiadających mu zagregowanych poziomów sąsiednich JCWPd, zwłaszcza na obszarach, na których zasięg zlewni powierzchniowej nieco różni się od zasięgu zlewni podziemnych. Obszarami zasilania w obrębie omawianej jednostki są wychodne skał przepuszczalnych: różnego rodzaju piasków. Gliny zwałowe jako element w obrębie piętra o stosunkowo słabej przepuszczalności stanowi pewnego rodzaju utrudnienie dla krążenia wód podziemnych ale nie uniemożliwia go (zwłaszcza na obszarach, w których pakiety glin są niewielkiej miąższości).

Głębsze zagregowane piętro wodonośne paleogeńsko-neogeńsko-kredowe (Pg-Ng-K) ma bardzo ograniczony kontakt z powierzchnią terenu, przez które mogłoby zachodzić bezpośrednie zasilanie atmosferyczne, ogranicza się ono zaledwie do kilku małych wychodni miocenijskich wapieni organodetrytycznych. W tej sytuacji zasilanie odbywa się bez większych przeszkód poprzez piętro czwartorzędowe występujące bezpośrednio powyżej i wykształcone najczęściej w postaci piasków i lessów piaszczystych. Miejscami tylko bezpośrednio nad wodonośnymi utworami miocenu znajduje się nieciągła i o małej miąższości pokrywa glin zwałowych. Zasilanie w obrębie piętra zachodzi też zapewne poprzez podobnie wykształcone piętra z sąsiednich JCWPd nr 90, 118 i 120. Przepływ wód w wydzielonym piętrze odbywa się głównie w kierunku południowym i zachodnim. Należy zwrócić uwagę, że w systemach węglanowych paleogenu i kredy wody krążą głównie w systemach szczelin a zasięg głębokościowy występowania drożnych szczelin nie może być zbyt duży, jak się przypuszcza zachodzi maksymalnie do około 120 metrów. W obrębie utworów miocenu występują przewarstwienia znacznych nieraz rozmiarów z wodami zasolonymi o mineralizacji związanej z występującymi również w tych osadach złożami siarki. Według autorów poszczególnych MhP raczej nie dochodzi do mieszania się tych wód z wodami użytkowymi wskutek rozdzielania ich miąższymi pokładami (nawet do ponad 100 m) ilów krakowieckich. Znaczną i nie do końca zbadaną rolę w krążeniu wód podziemnych na terenie JCWPd 119 odgrywają uskoki tektoniczne występujące w granicznej strefie pomiędzy niecką lubelską a zapadliskiem przedkarpackim. Uskoki te tną nieraz całe piętro paleogeńsko-neogeńsko-kredowe i dochodzą bezpośrednio do zawodnionych utworów czwartorzędu. Część z nich ma szczególne znaczenie z uwagi na możliwość wynoszenia ku młodszym poziomom wód o zwiększonej mineralizacji, co powodować może zmiany w ich chemizmie i co z tym jest powiązane również miejscowe obniżenie jakości wód pitnych. Formami paleogeomorfologicznymi, w których odbywa się uprzywilejowany przepływ wód są również występujące na opisywanym obszarze doliny kopalne (oczywiście o ile wypełnione są osadami przepuszczalnymi). Elementami bilansowymi odbierającymi wody z JCWPd 119 są wspomniany drenaż rzeczny (głównie Sanu i większych dopływów) oraz bezpośrednia eksploatacja wód ze wszystkich właściwie zagregowanych poziomów wodonośnych odbywająca się ze zróżnicowaną wydajnością i nierównomiernie rozmieszczona powierzchniowo. Nie można także wykluczyć ucieczki wód zwłaszcza w głębszym piętrze do podobnych struktur w sąsiednich JCWPd (Karta informacyjna JCWPd nr 119, PGI, 2013 r.).

Jednostka nr 119 składa się z trzech pięter wodonośnych, tj. piętra czwartorzędowego i piętra paleogeńsko-neogeńsko-kredowego oraz piętra kredowego.

Zasoby wód Jednostki nr 119 wynoszą 201 004 m³/d, z czego 9,5% zasobów jest wykorzystywanych. Ogólną ocenę Jednostki (2012 r.) określono jako:

- stan ilościowy – dobry,
- stan chemiczny – dobry,
- ogólna ocena stanu – dobry,
- ocena ryzyka niespełnienia celów środowiskowych – niezagrożona (Karta informacyjna JCWPd nr 119, PGI, 2013 r.).

Główne zbiorniki wód podziemnych (GZWP)

Podstawą zaopatrzenia w wodę miasta jest neogeńsko-górnokredowy (Ng – Cr3) poziom wodonośny. Jest on zarazem głównym użytkowym poziomem południowej strefy brzegowej Głównego Zbiornika Wód Podziemnych Nr 406 Niecka Lubelska – Lublin, obejmującego północne tereny Janowa (granica przebiega pomiędzy Zalewem a Osiedlem Południe). Wody tego poziomu są zasilane przez wody opadowe infiltrujące przez przepuszczalną

warstwę osadów czwartorzędowych, bądź też przez bezpośrednią infiltrację wód w strefach wychodni kredowych.
Obszar planu miejscowego znajduje się poza granicą tego GZWP.

Zwierciadło użytkowego poziomu wodonośnego jest swobodne. W tej części GZWP, w której jest położone miasto, jest ono współkształtne z powierzchnią topograficzną; przepływ wód generalnie odbywa się w kierunku południowo-zachodnim. Charakterystyczną cechą tego regionu hydrogeologicznego jest ubóstwo źródeł. Tylko bardzo nielicznie występują wyjątkowo mało wydajne wypływy porowe w piaskach. Powierzchnia 1/3 obszaru miasta, odznaczająca się łąkowo-leśnym pokryciem, jest położona poza zasięgiem GZWP, w przedkarpackim regionie hydrogeologicznym. Granica pomiędzy obydwoma regionami ma charakter rozmyty (strefowy).

Wody gruntowe w obrębie granic projektu zmiany planu położone są płytko tuż pod powierzchnią topograficzną (0,5-1,0 m ppt), głębiej, nawet poniżej 5 m ppt, występują pod wydymami. W przypadku, gdy zwierciadło wody przecina powierzchnię terenu, tworzą się mokradła stałe. Kilka z nich występuje na południe od obszaru analizy, na terenie Lasów Janowskich w rejonach przywydmowych i śródwydmowych.

W „Planie zagospodarowania przestrzennego województwa lubelskiego” (2015) cały obszar zbiornika GZWP Nr 406 jest traktowany jako projektowany obszar ochronny, wskazany w celu ochrony zasobów wód podziemnych do czasu objęcia tego obszaru ochroną prawną. W projektowanym obszarze ochronnym GZWP wyklucza się realizację przedsięwzięć wpływających negatywnie na stan jakościowy i ilościowy wód podziemnych. W celu ochrony obszarów bardzo wrażliwych na zanieczyszczenia (o dużej przepuszczalności) oraz obszarów wokół dużych ujęć wód podziemnych w obrębie projektowanych obszarów ochronnych GZWP wyodrębniono obszary szczególnej ochrony oraz obszary bardzo podatne i podatne na zagrożenia. Cały obszar miasta w granicach GZWP zalicza się do obszarów bardzo podatnych i podatnych na zagrożenie.

W PZPW wyznaczono trzy kategorie projektowanych obszarów ochronnych GZWP: szczególnej, wysokiej, zwykłej. Cały obszar miasta w granicach GZWP jest zaliczony do obszarów wysokiej ochrony GZWP.

Zgodnie z „Dokumentacją określającą warunki hydrogeologiczne dla ustanowienia obszaru ochronnego zbiornika wód podziemnych Niecka Lubelska GZWP nr 406”, która została uwzględniona w sporządzonym PZPW, sposób ochrony zróżnicowano wydzielając trzy kategorie obszarów wymagających ochrony:

- obszary szczególnej ochrony,
- obszary bardzo podatne i podatne na zagrożenie,
- obszary średnio, mało i bardzo mało podatne na zagrożenie.

Cały obszar miasta w granicach GZWP zalicza się do obszarów bardzo podatnych i podatnych na zagrożenie. Obszar przedmiotowej zmiany planu miejscowego znajduje się poza granicą GZWP.

W PZPW wskazano, iż w celu ochrony jakości wód cieków i zbiorników wodnych wyodrębnia się ekologiczne obszary funkcjonalne na obszarach skupionej i rozproszonej zabudowy nie objętych sanitacją w ramach realizacji KPOŚK. Jako priorytetowe uznaje się tereny o dominującej zabudowie rozproszonej na obszarach szczególnej ochrony wód podziemnych oraz na obszarach bardzo podatnych i podatnych na zagrożenia w projektowanych strefach ochronnych GZWP. Cały obszar planu miejscowego znajduje się w zasięgu ekologicznych obszarów funkcjonalnych rzek.

Dla zachowania walorów hydrograficznych zlewni (nierzadko o dużym znaczeniu dla rekreacji), w celu ochrony ilościowej i jakościowej zasobów wodnych ustanawia się, jako formę planistycznej ochrony hydrosfery, projektowane obszary ochronne zlewni wód powierzchniowych (tzw. projektowane zlewnie chronione) na terenach:

- wyznaczonych do ujmowania wody przeznaczonej dla zaopatrzenia ludności w wodę do spożycia,
- części wód przeznaczonych do celów rekreacyjnych,
- wyznaczonych jako wrażliwe na substancje biogenne (wytwarzane przez źródła komunalne oraz rolnictwo).

Do ochrony planistycznej wskazano zlewnie m.in. zlewnię Bukowej, która obejmuje swoim zasięgiem obszar planu miejscowego wraz z jego otoczeniem.

Zgodnie z PZPW gospodarowanie na terenie zlewni chronionych powinno uwzględniać:

- ochronę mokradeł, w tym dolin rzecznych oraz pozadolinnych podmokłości, bagien i torfowisk przed odwodnieniem,

- ochronę meandrujących odcinków rzek przed regulacją,
- konieczność uporządkowania gospodarki wodno-ściekowej,
- eliminację ognisk zanieczyszczeń wód powierzchniowych i podziemnych,
- wykluczenie lokalizacji przedsięwzięć mogących zawsze znacząco oddziaływać na środowisko i przedsięwzięć mogących potencjalnie znacząco oddziaływać na środowisko, które mogą spowodować nieosiągnięcie celów środowiskowych zawartych w planie gospodarowania wodami na obszarze dorzecza,
- racjonalne stosowanie nawozów sztucznych i chemicznych środków ochrony roślin.

Podstawą zaopatrzenia w wodę miasta Janów Lubelski jest neogeńsko-górnokredowy (Ng - Cr3) poziom wodonośny. Stanowi on zarazem główny użytkowy poziom południowej strefy brzegowej Głównego Zbiornika Wód Podziemnych Nr 406 Niecka Lubelska (Lublin) położonego w obrębie miasta. Zbiornik ten spełnia podstawowe kryteria ilościowe i jakościowe, tzn.: wydajność potencjalną otworu studziennego wynosi powyżej 70 m³/h, wydajność ujęcia – powyżej 10 000 m³/dobę, przewodność – powyżej 10 m²/h, zaś woda spełnia wymogi dla I klasy jakości. Klasa I to wody, które jako surowiec wody pitnej albo w ogóle nie wymagają uzdatniania, albo mogą być uzdatniane w nieskomplikowany sposób.

Miasto i Gmina Janów Lubelski zaopatrywana jest w wodę produkowaną przez 2 wodociągi zbiorowego zaopatrzenia oraz końcówkę wodociągu Katy z województwa podkarpackiego, powiatu niżańskiego, zaopatrują 15 osób miejscowości Łązek Ordynacki – Katy, a także przez 3 ujęcia indywidualne. Zgodnie z „Oceną obszarową jakości wody przeznaczonej do spożycia przez ludzi na terenie miasta i gminy Janów Lubelski za rok 2018” wydaną przez Państwowego Powiatowego Inspektora Sanitarnego jakość wody wyprodukowanej przez wodociąg zbiorowego zaopatrzenia, jak i ujęcia indywidualne będące pod nadzorem, na terenie miasta i gminy Janów Lubelski oceniona została jako przydatna do spożycia. Nie stwierdzono istotnych zagrożeń dla zdrowia mieszkańców. Jakość wody spełnia wymogi z Rozporządzenia Ministra Zdrowia z dnia 7 grudnia 2017 r. w sprawie jakości wody przeznaczonej do spożycia przez ludzi.

Zagrożeniami jakości wód podziemnych w powiecie janowskim są m.in. następujące czynniki:

- w obrębie zbiornika „Niecka Lubelska” występują wody nieznacznie zanieczyszczone (łatwe do uzdatniania), brak izolacji od powierzchni terenu utworami słabo przepuszczalnymi sprawia, że wody podziemne narażone są na zanieczyszczenia antropogeniczne, szczególnie obszary stoków z wychodniami skał kredowych lub przykryte cienką warstwą lessu;
- główne presje na wody podziemne to nieczynne lub niewłaściwie zabezpieczone studnie wiercone (zagrożenie bakteriologiczne), wycieki z niezolowanych wysypisk odpadów, z baz paliwowych i stacji sprzedaży paliw do pojazdów samochodowych, nieszczelne zbiorniki ścieków tzw „szamba” oraz niewłaściwe składowanie substancji niebezpiecznych (np. nawozy sztuczne, chemikalia itp.)

3.1.4. Gleby

Struktura typów, rodzajów i klas gleb wynika z budowy geologicznej, pierwszego poziomu wodonośnego i lokalnego klimatu.

W obszarze miasta gleby wykształciły się na piaskach i glinach pochodzących z plejstocenu oraz na utworach rzecznych i bagiennych pochodzących z holocenu. Są zróżnicowane z uwagi na skład mechaniczny oraz zmienne stosunki wodne. Na wysoczyźnie lodowcowej najczęściej występują gleby bielcowe oraz brunatne, a w niższych partiach zboczy występują czarne ziemie. W dolinach rzecznych występują mady piaszczyste, gleby torfowe oraz murszowe.

Uwzględniając zróżnicowanie warunków glebowych w mieście, wyodrębniono trzy główne rejony uwzględniające jakość gleb:

- rejon wschodni i południowo – wschodni: występują gleby o najwyższej wartości,
- rejon środkowo – zachodni: występują gleby o niższej wartości użytkowej, gdzie zagospodarowanie pozarolnicze nie powinno spowodować większych strat w produkcji rolnej,

- rejon centralny obejmujący ponad 60% obszaru miasta: występują gleby mocno przekształcone lub całkowicie zdegradowane wskutek zainwestowania miejskiego - obszary nieprzydatne dla produkcji rolnej.

Większą część analizowanego obszaru zajmuje zalew i tereny lasów. Pozostałe, niezalesione fragmenty zajmują użytki zielone o niskich klasach V i VI. Użytki te zlokalizowane są głównie po zachodniej stronie zalewu, pomiędzy ul. Świerdżową, drogą poprowadzoną groblą z centrum miasta do zalewu, a ośrodkiem jeździeckim, a także w obrębie doliny cieku wodnego położonego na wschód od śluzy wylotowej zalewu.

Przepisy ustawy o ochronie gruntów rolnych i leśnych nie obowiązują w stosunku do gruntów rolnych położonych w granicach administracyjnych miast.

Przekształcenia gleby wynikają ze sposobu jej użytkowania. Zmiany wierzchniej warstwy gleby są związane z wykorzystaniem gruntów na cele mieszkaniowe, gospodarcze i komunikacyjne. Przekształceniu podlegają również gleby intensywnie wykorzystywane rolniczo, wskutek prac agrotechnicznych tj. melioracji, drenażu, nawożenia. Na istotne zmiany narażone są gleby słabe, które wymagają intensywnych zabiegów oraz gleby organiczne, które ulegają istotnym przekształceniom w wyniku ich odwadniania.

Ochrona gleb na terenie miasta powinna polegać na :

- ograniczaniu zmiany przeznaczenia gleb na terenach zieleni miejskiej;
- zwiększeniu powierzchni systemu przyrodniczego miasta;
- włączeniu gleb zdegradowanych do systemu zieleni miejskiej, bądź zalesień;
- ograniczeniu uszczelniania powierzchni ziemi na rzecz zwiększania powierzchni terenów biologicznie czynnych;
- ochronie gleb przed intensywnym wykorzystaniem rolniczym.

W granicach miasta stwierdzono występowanie takich surowców skalnych jak:

- piaski drobno- i średnioziarniste eoliczne – w wydmy położonej po południowo-zachodniej stronie Zalewu,
- piaski średnioziarniste wodnolodowcowe i rzeczne budujące terasę nadzalewową akumulacyjną starszą, po południowo-wschodniej stronie Zalewu,
- gliny zwałowe, budujących wysoczyznę morenową w północnej części obszaru miasta.

W obszarach występowania tych surowców nie udokumentowano złóż, nie planuje się również prowadzenia prac poszukiwawczych i dokumentacyjnych ze względu na potrzebę ochrony środowiska, istniejące oraz planowane zagospodarowanie.

Istotne jest, aby w planach miejscowych określić warunki i sposoby zagospodarowania mas ziemnych usuwanych lub przemieszczanych w związku z realizacją inwestycji. Mogą one być odpowiednio wykorzystane dla potrzeb niwelacji terenu lub realizacji elementów zagospodarowania terenu, jak również służyć do utwardzenia powierzchni.

3.1.5. Klimat

Zgodnie z regionalizacją Kaszewskiego (2008) teren miasta Janów Lubelski znajduje się w Regionie Niziny Sandomierskiej.

Charakterystyka warunków klimatycznych:

- Średnie roczne temperatury dla miasta wynoszą +7,5 °C;
- Średnie temperatury lata (VI – VIII) +17,2 °C, zimy (XII – II) – 2,6 °C;
- Liczba dni pogodnych wynosi 50-55, dni pochmurnych 120;
- Okres wegetacyjny trwa średnio od 214 do 220 dni.
- Średnie roczne sumy opadów kształtują się na poziomie 650 mm;
- Średnia liczba dni z opadem wynosi 160-165 dni;
- Potencjalny okres występowania śniegu wynosi -150 dni; długość okresu zalegania pokrywy śnieżnej: 70 dni;
- Analogicznie do terenu całego kraju, również w rejonie Janowa Lubelskiego dominują wiatry zachodnie;

- Średnia roczna temperatura powietrza wynosi 7,4 – 7,6 °C;

Teren miasta jest dość zróżnicowany i występuje tu szereg lokalnych topoklimatów, kształtujących się m.in. w zależności od rzeźby terenu, jego pokrycia, roślinności oraz występowania wód gruntowych i powierzchniowych. Opis warunków klimatycznych został uśredniony dla obszaru miasta Janów Lubelski i okolic. Lokalnie niniejsze warunki mogą się różnić.

Ważnym modyfikatorem klimatu na analizowanym terenie jest Zalew, nad którym odnotowywane są najwyższe w obszarze miasta wskaźniki wilgotności względnej powietrza. W jego bezpośrednim otoczeniu, w strefie o szerokości do 50 m, wykształcił się specyficzny mikroklimat szczególnie atrakcyjny dla człowieka w cieplej porze roku.

Kolejnym, bardzo istotnym modyfikatorem klimatu, jest las. Łagodzi on bodźcowość klimatu również w kilkusetmetrowej strefie od swojego brzegu oraz zwiększa jego walory zdrowotne poprzez:

- zmniejszenie zanieczyszczeń mikrobiologicznych i wzrost fitoerozoli leczniczych,
- wywoływanie ruchów turbulencyjnych powietrza w strefie przyleśnej (wzrasta wówczas ilość aerozoli w powietrzu) oraz hamowanie prędkości wiatru na polanach śródleśnych,
- zmniejszenie suchości powietrza, ograniczenie parowania potencjalnego (ma to szczególnie duże znaczenie w otoczeniu Zalewu),
- zwiększenie zawartości w powietrzu jonów o ładunku ujemnym.

Wpływ lasu na komfort klimatyczny wyraźnie odczuwalny m.in. w ośrodkach wypoczynkowych rozlokowanych po południowej i południowo-zachodniej stronie Zalewu. Zwłaszcza na przełomie lata i jesieni (IX –X), kiedy położenie wyżów jesiennych nad Polską powoduje napływ powietrza kontynentalnego z południowego wschodu, zauważalny jest wpływ Lasów Janowskich na analizowany obszar, a nawet na wyżej położone dzielnice miasta.

3.1.6. Powietrze

Wypełniając obowiązek wynikający z art. 89 ustawy z dnia 27 kwietnia 2001 r. - Prawo ochrony środowiska (Dz. U. 2019 poz. 1396 z późn. zm.), Główny Inspektorat Ochrony Środowiska wykonał ocenę jakości powietrza za rok 2018 i na jej podstawie dokonał klasyfikacji stref zarówno pod kątem ochrony zdrowia ludzi, jak i ochrony roślin, a następnie informacje te zawarł w wojewódzkich raportach z oceny poziomów substancji w powietrzu za rok 2018. Raporty te w terminie do 30 kwietnia 2019 r. zostały przekazane do właściwych terytorialnie zarządów województw. Ocena pod kątem ochrony zdrowia została wykonana odrębnie dla 12 zanieczyszczeń: dwutlenku siarki (SO₂), dwutlenku azotu (NO₂), tlenku węgla (CO), ozonu (O₃), benzenu (C₆H₆), pyłu zawieszonego PM₁₀, pyłu zawieszonego PM_{2,5} oraz zanieczyszczeń oznaczanych w pyłe PM₁₀: benzo(a)pirenu, arsenu, kadmu, niklu i ołowiu. Ocena pod kątem ochrony roślin została wykonana odrębnie dla 3 zanieczyszczeń: dwutlenku siarki (SO₂), tlenków azotu (NO_X) i ozonu (O₃).

Województwo lubelskie zostało podzielone na dwie strefy w celu oceny jakości powietrza. Są to następujące jednostki: strefa lubelska (kod PL0602) oraz Aglomeracja Lubelska (kod PL0601) obejmująca powiat m. Lublin. Miasto Janów Lubelski należy do strefy lubelskiej. Poniżej przedstawiono dane za rok 2018.

Tab. 1 Klasy stref dla poszczególnych zanieczyszczeń, uzyskane w ocenie rocznej dokonanej z uwzględnieniem kryteriów ustanowionych w celu ochrony zdrowia ludzi – klasyfikacja podstawowa (klasy: A, C)

źródło: Roczna ocena jakości powietrza w województwie lubelskim. Raport wojewódzki za rok 2018 (RWMS GIOŚ, Lublin, kwiecień 2019)

Kod strefy	Nazwa strefy	SO ₂	NO ₂	CO	C ₆ H ₆	O ₃	PM ₁₀	Pb(PM ₁₀)	As(PM ₁₀)	Cd(PM ₁₀)	Ni(PM ₁₀)	BaP(PM ₁₀)	PM _{2.5}
PL0601	Aglomeracja Lubelska	A	A	A	A	A	C	A	A	A	A	C	A
PL0602	strefa lubelska	A	A	A	A	A	C	A	A	A	A	C	A

Tab. 2 Klasy stref dla poszczególnych zanieczyszczeń, uzyskane w ocenie rocznej dokonanej z uwzględnieniem kryteriów ustanowionych w celu ochrony roślin – klasyfikacja podstawowa

źródło: Roczna ocena jakości powietrza w województwie lubelskim. Raport wojewódzki za rok 2018 (RWMŚ GIOŚ, Lublin, kwiecień 2019)

Kod strefy	Nazwa strefy	SO ₂	NO _x	O ₃
PL0602	strefa lubelska	A	A	A

Zgodnie z przeprowadzoną klasyfikacją dla kryterium ochrony zdrowia do klasy C zaliczono:

- Aglomerację Lubelską i strefę lubelską, ze względu na przekroczenia 24-godzinnych stężeń pyłu PM10 i średnich rocznych benzo/a/pirenu oznaczanego w pyłe PM10.
- Dla obu stref: Aglomeracji Lubelskiej i strefy lubelskiej, objętych obowiązkiem oceny i klasyfikacji pod względem zanieczyszczenia ozonem wg kryteriów ochrony zdrowia, uzyskano: klasę A - ze względu na brak przekroczeń poziomu docelowego, klasę D2 - ze względu na stwierdzone przekroczenia poziomu celu długoterminowego.
- Ze względu na pozostałe zanieczyszczenia obie strefy zostały zaliczone do klasy A o poziomach stężeń nie przekraczających poziomów dopuszczalnych/docelowych.
- W klasyfikacji dodatkowej przeprowadzonej dla pyłu PM_{2,5} według poziomu dopuszczalnego dla fazy II Aglomeracja Lubelska i strefa lubelska zostały zaliczone do klasy C1.
- Zgodnie z klasyfikacją dla kryteriów ochrony roślin strefa lubelska została zaliczona do klasy A. Ze względu na stwierdzone przekroczenie poziomu celu długoterminowego ozonu do klasy D2.

Klasyfikacja stref wykonana w ramach niniejszej oceny podobnie jak w latach poprzednich wykazała występowanie przekroczeń dopuszczalnego 24-godzinnego poziomu pyłu PM10 oraz średnie roczne benzo/a/pirenu na terenie woj. lubelskiego. Skutkuje to obowiązkiem monitorowania stężeń na obszarach przekroczeń oraz konsekwentnym realizowaniem zadań mających na celu utrzymanie poziomów substancji w powietrzu poniżej dopuszczalnych/docelowych dla nich poziomów lub co najmniej na tych poziomach.

Największym problemem w skali województwa lubelskiego pozostaje zanieczyszczenia powietrza pyłem zawieszonym oraz benzo(a)pirenem. Główną przyczyną występowania przekroczeń jest emisja z systemów indywidualnego ogrzewania budynków oraz niekorzystne warunki meteorologiczne głównie w sezonie zimowym. Inne przyczyny występowania przekroczeń to m.in. emisja zanieczyszczeń z transportu drogowego oraz niezorganizowana emisja pyłu z dróg i terenów przemysłowych.

Tło zanieczyszczeń powietrza kształtują głównie źródła antropogeniczne, do których należą:

- źródła punktowe -zakłady przemysłowe i usługowe, kilkadziesiąt kotłowni, paleniska domowe – znajdujące się w mieście;
- zanieczyszczenia transgraniczne napływające od strony Elektrowni Stalowa Wola i Połaniec;
- transport.

Procesy technologiczne stosowane na terenie miasta są na tyle szczelne (jak w dwóch największych zakładach: Fabryce Maszyn i Caterpillar Poland) i niskoemisyjne (jak w pozostałych niewielkich zakładach przemysłowych i wielu usługowych), że nie stanowią one znaczącego źródła emisji zanieczyszczeń. Bardziej uciążliwe są kotłownie, bazujące na węglu kamiennym. Znacząca jest też emisja niska, będąca efektem nagromadzenia na niewielkim obszarze palenisk domowych oraz spalania odpadów (prawdopodobnie)

Na chwilę obecną, jedynie w skali lokalnej, na stan powietrza w rzeczowym obszarze w największym stopniu wpływa transport oraz emisja powierzchniowa. Przy czym są to emitory o charakterze lokalnym wpływające w niskim stopniu na tło ogólne miasta.

Na obszarze analizy dokuczliwość zanieczyszczeń ze źródeł komunikacyjnych i działalności przemysłowej jest niewielka gdyż tereny te są oddalone od głównych tras komunikacyjnych jak również od zakładów produkcyjnych.

Ciągi komunikacyjne w obrębie obszaru opracowania nie cechują się wysokim lokalnym natężeniem ruchu. W bezpośrednim sąsiedztwie dróg z dużym prawdopodobieństwem można odnotować zwiększone stężenie tlenków węgla, tlenków azotu, tlenów siarki, związków ołowiu, węglowodorów, aerozoli w tym pyłu zawieszonoego. Powstawanie aerozoli jest związane nie tylko z emisją spalin, ale i ze ścieraniem, kruszeniem wierzchniej warstwy nawierzchni asfaltowych. Ciągi komunikacyjne o znacznym natężeniu ruchu w skali miasta zlokalizowane są poza obszarem zmiany planu – drogi krajowe nr 19 i nr 74. Droga nr 19 stanowi szlak łączący Białystok, Lublin i Rzeszów oraz pełni rolę korytarza transeuropejskiego między Słowacją a krajami nadbałtyckimi. Obecnie ruch tranzytowy prowadzony tą drogą kierowany jest przez centrum miasta, gdzie łączy się z drogą krajową nr 74, łączącą Kielce i Zamość. Skrzyżowanie dróg krajowych zlokalizowane w centrum stanowi największy problem komunikacyjnych miasta. Ruch tranzytowy powoduje ogromne uciążliwości dla mieszkańców oraz turystów. Obszar opracowania ma pośrednią łączność z obiema wymienionymi drogami krajowymi. Bliższą z drogą nr 19 (ok. 300 m) poprzez ulicę Turystyczną i dalszą z drogą nr 74 (ok. 1,5 km) poprzez ulicę prowadzącą od strony ogródków działkowych we wschodniej części obszaru.

Na stan atmosfery w skali lokalnej ma również wpływ emisja powierzchniowa. Często niska jakość opału, w połączeniu ze spalaniem odpadów, prowadzi do emisji niebezpiecznych dla zdrowia człowieka: dioksyn, furanów, chlorowodorów, formaldehydów oraz metali ciężkich: kadmu, rtęci, ołowiu, niklu, selenu. Poziom zanieczyszczeń wyraźnie zwiększa się w sezonie grzewczym.

Pozytywnie na stan powietrza atmosferycznego wpływa obecność znacznych powierzchni zieleni oraz obszaru wód.

3.1.7. Hałas

Zagrożenie hałasem i wibracjami charakteryzuje się mnogością źródeł i powszechnością występowania. Najbardziej uciążliwymi emitarami hałasu i wibracji, mającymi zasadniczy wpływ na klimat akustyczny środowiska, są: trasy komunikacyjne (pojazdy samochodowe, motocykle, ciągniki, pociągi), zakłady przemysłowe oraz place budowy na skutek stosowania hałaśliwych i wibracyjnych technologii oraz maszyn i urządzeń oraz miejsca publiczne takie jak: centra handlowe, deptaki, skwery oraz inne miejsca zbiorowego nagromadzenia ludności.

Hałas określa się jako: niepożądane, dokuczliwe lub szkodliwe drgania mechaniczne ośrodka sprężystego oddziałujące za pośrednictwem powietrza na organizm ludzki. W związku z rozwojem komunikacji, uprzemysłowieniem i postępującą urbanizacją stanowi on dużą uciążliwość dla człowieka. Ze względu na środowisko oraz źródło generujące, hałas dzielimy na:

- komunikacyjny, gdzie źródłem jest ruch drogowy,
- kolejowy,
- przemysłowy,
- komunalny.

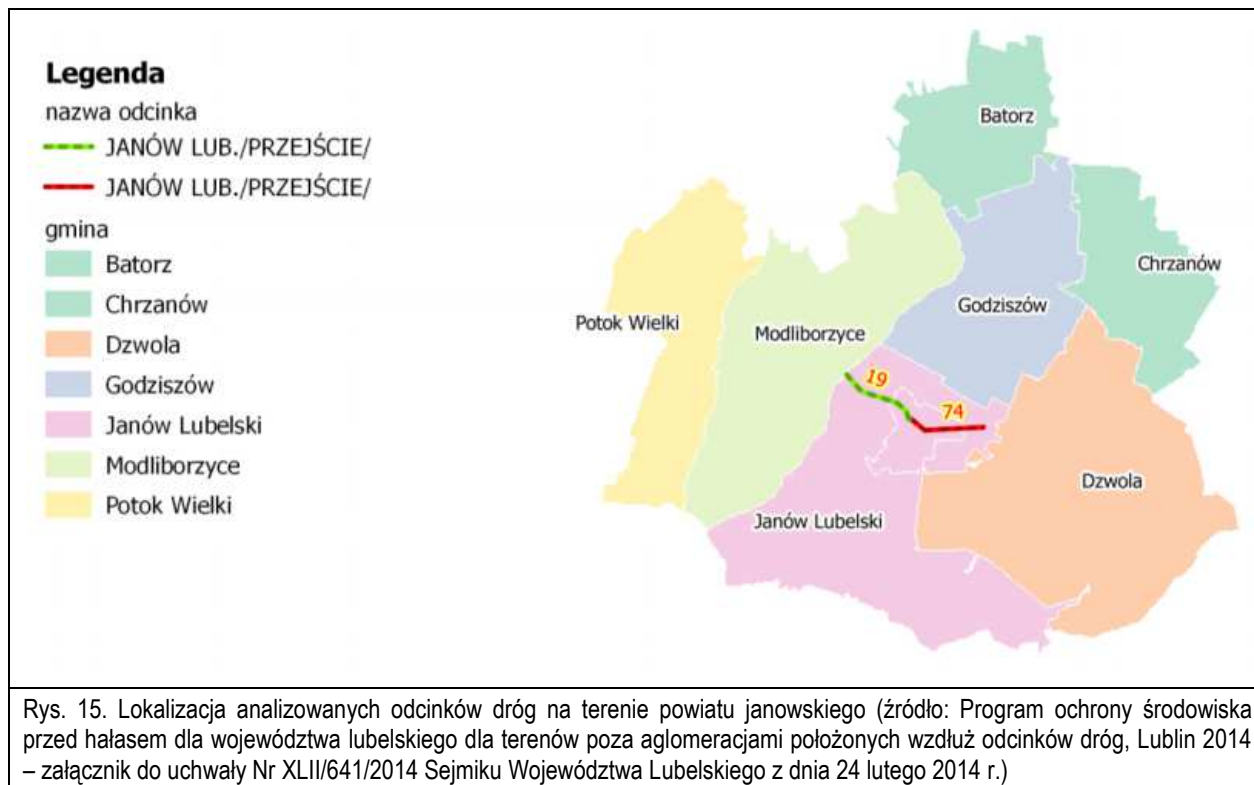
W obrębie terenu objętego opracowaniem zagrożeniem akustycznym jest hałas drogowy oraz hałas z prowadzonej działalności usługowej z zakresu turystyki i rekreacji.

W Janowie Lubelskim głównym źródłem hałasu jest transport. Na obszarze analizy jego dokuczliwość jest jednak niewielka gdyż tereny te są oddalone od głównych tras komunikacyjnych jak również od zakładów produkcyjnych. Lokalne i czasowe uciążliwości może powodować tzw. hałas osiedlowy związany z funkcjonowaniem osiedli domków rekreacyjnych.

Dokuczliwość hałasu drogowego wynika przede wszystkim z jego powszechności. Zakres i skala uciążliwości związanych z hałasem drogowym jest uzależniona nie tylko od natężenia ruchu kołowego, ale i stanu pojazdów, ich prędkości oraz stanu technicznego nawierzchni.

Odcinki dróg krajowych nr 19 oraz nr 74 w mieście i w gminie Janów Lubelski objęto pomiarami hałasu na potrzeby opracowania pn. „Program ochrony środowiska przed hałasem dla województwa lubelskiego dla terenów poza

aglomeracjami położonych wzdłuż odcinków dróg” (Uchwała Sejmiku Województwa Lubelskiego Nr XLII/641/2014 z dnia 24 lutego 2014 r.). Na terenie powiatu janowskiego znajduje się droga krajowa Nr 19 Lublin - Rzeszów i droga krajowa Nr 74 Kielce - Janów Lubelski - Frampol - Zamość - Zosin - granica państwa, które przebiegają wzdłuż terenów zabudowanych gminy Janów Lubelski. W Janowie Lubelskim występują tereny zabudowy mieszkaniowej, obiekty użyteczności publicznej, gminne ośrodki kultury, obiekty sakralne, oraz obiekty zabytkowe (w niewielkiej odległości od krawędzi istniejącego przebiegu dróg krajowych). Analizowane odcinki dróg zlokalizowane są w granicach gminy Janów Lubelski.



Rys. 15. Lokalizacja analizowanych odcinków dróg na terenie powiatu janowskiego (źródło: Program ochrony środowiska przed hałasem dla województwa lubelskiego dla terenów poza aglomeracjami położonych wzdłuż odcinków dróg, Lublin 2014 – załącznik do uchwały Nr XLII/641/2014 Sejmiku Województwa Lubelskiego z dnia 24 lutego 2014 r.)

Wg Programu liczba mieszkańców zagrożonych ponadnormatywnym hałasem wyrażonym wskaźnikiem LDWN wynosi w powiecie 364 osób - przekroczenia do 5dB, 16 osoby w przedziale 5-10 dB, natomiast liczba mieszkańców zagrożonych ponadnormatywnym hałasem wyrażonym wskaźnikiem LN wynosi w powiecie 254 osoby - przekroczenia do 5dB, 65 osób w przedziale 5-10 dB.

W pomiarach długookresowych hałasu drogowego prowadzonych przez WIOŚ w Lublinie, na badanych terenach mieszkalnych województwa lubelskiego (2014) nie stwierdzono przekroczeń dopuszczalnego poziomu hałasu.

Raport oceny stanu klimatu akustycznego województwa lubelskiego na podstawie map akustycznych czerwiec 2018 r.

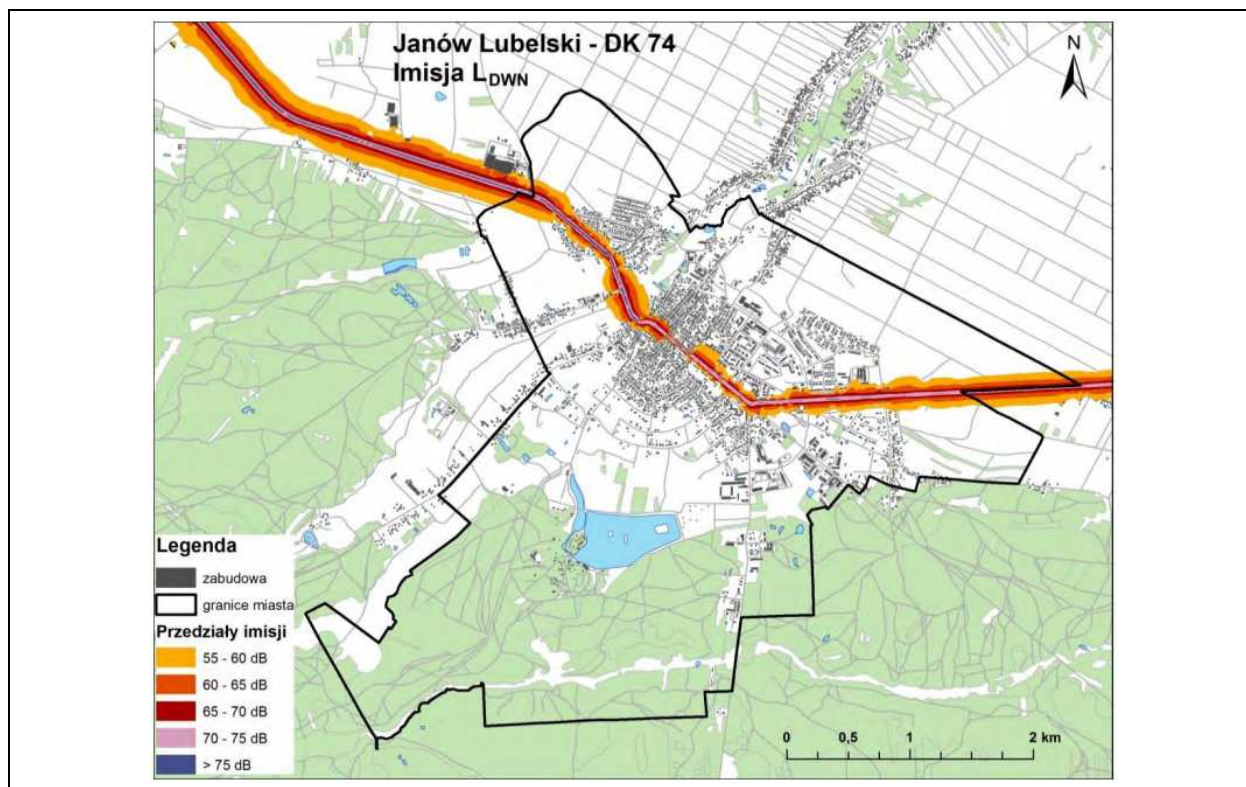
W 2017 r. została zakończona trzecia runda realizacji map akustycznych w województwie lubelskim, która dotyczyła Lublina oraz otoczenia głównych dróg w województwie o liczbie przejeżdżających pojazdów ponad 3 miliony rocznie. Mapy akustyczne dla otoczenia głównych dróg w województwie lubelskim o liczbie przejeżdżających pojazdów ponad 3 miliony rocznie zrealizowały: Generalna Dyrekcja Dróg Krajowych i Autostrad oraz Zarząd Dróg Wojewódzkich w Lublinie. Obiektami podlegającymi mapowaniu w zarządzie GDDKiA było:

- 165 odcinków dróg nr: 2, 12, 17, 19, 48, 63, 74, 82, 824, S12, S17, S19 i 103677 oddziałujących na klimat akustyczny powiatów: bialskiego, chełmskiego, janowskiego, krasnostawskiego, kraśnickiego, lubartowskiego, lubelskiego, łęczyńskiego, łukowskiego, puławskiego, radzyńskiego, ryckiego, świdnickiego, tomaszowskiego, zamojskiego, obejmując swoim zasięgiem także 4 powiaty grodzkie: Białą Podlaską, Chełm, Lublin, Zamość.

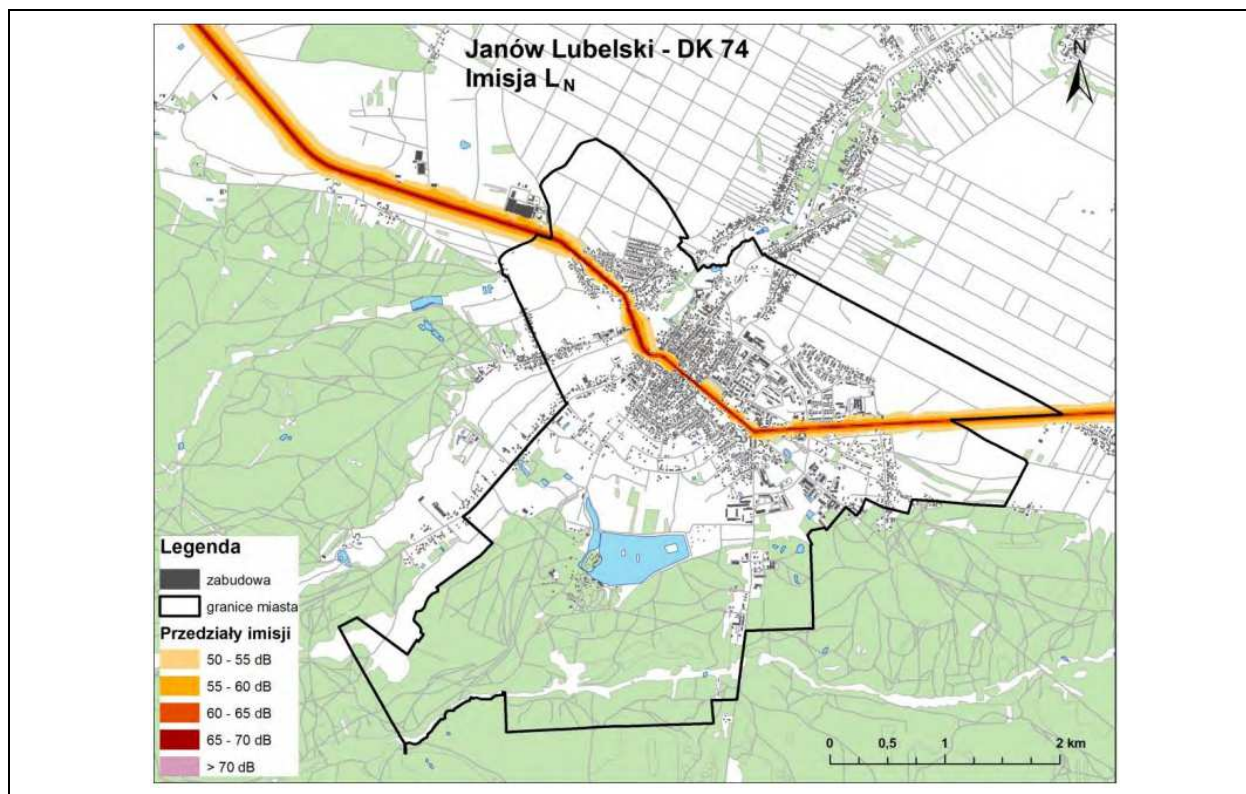
Obiektami podlegającymi mapowaniu w Zarządzie Dróg Wojewódzkich było:

- 9 odcinków dróg wojewódzkich nr: 801, 824, 830, 833, 835, oddziałujących na klimat akustyczny powiatów: puławskiego, lubelskiego, kraśnickiego, biłgorajskiego.

W III edycji mapowania akustycznego hałas powyżej poziomu 55 dB, pochodzący od głównych dróg w województwie lubelskim o liczbie przejeżdżających pojazdów ponad 3 miliony rocznie, stanowił uciążliwość dla ok. 76 tys. osób, co stanowiło 3,6% ludności województwa. Uciążliwość powyżej 50 dB nocą odczuwało ok. 56 tys. osób, tj. 2,6% osób zamieszkałych w województwie.



Rys. 16. Mapa imisyjna L_{DWN} odcinka DK 74 przebiegającego przez Janów Lubelski (źródło: Raport oceny stanu klimatu akustycznego województwa lubelskiego na podstawie map akustycznych, WIOŚ, Lublin czerwiec 2018)



Rys. 17. Mapa imisyjna L_N odcinka DK 74 przebiegającego przez Janów Lubelski (źródło: Raport oceny stanu klimatu akustycznego województwa lubelskiego na podstawie map akustycznych, WIOŚ, Lublin czerwiec 2018)

3.1.8. Promieniowanie elektromagnetyczne

Promieniowanie elektromagnetyczne powstaje ze źródeł naturalnych np. występujących w środowisku pierwiastków promieniotwórczych i radioizotopów oraz źródeł o charakterze antropogenicznym. Z uwagi na sposób oddziaływania widmo promieniowania elektromagnetycznego dzielimy na promieniowanie jonizujące i niejonizujące. Dla zdrowia człowieka duże zagrożenie może powodować promieniowanie jonizujące. Promieniowanie niejonizujące jest bardzo powszechne i towarzyszy wielu działaniom człowieka.

Decydujący wpływ na poziom pól w środowisku Janowa Lubelskiego mają:

- napowietrzne linie elektroenergetyczne,
- stacje elektroenergetyczne,
- instalacje radiokomunikacyjne służące do przekazu informacji (w mieście są to stacje bazowe telefonii komórkowej).

Promieniowanie niejonizujące przejawia się w postaci pól elektromagnetycznych. Na obszarze analizy pola elektromagnetyczne są wytwarzane przez:

- napowietrzne linie elektroenergetyczne,
- stacje elektroenergetyczne.

Północną część obszaru opracowania przecina napowietrzna linia elektroenergetyczna 110 kV, która stanowi istotny czynnik powodujący promieniowanie elektromagnetyczne.

Obserwacje zmian poziomów wartości charakteryzujących pola elektromagnetyczne (PEM) prowadzone są w ramach Państwowego Monitoringu Środowiska. Na podstawie wyników badań monitoringowych, wspartych informacjami o źródłach emitujących pola, dokonuje się oceny poziomu pól elektromagnetycznych w środowisku. Głównym celem badań monitoringowych w tym zakresie jest długoterminowa analiza uśrednianych wartości natężenia pola i trendy zachodzących zmian. Zgodnie z art. 123 ustawy Prawo ochrony środowiska okresowe badania poziomów pól elektromagnetycznych w środowisku prowadzi Główny Inspektor Ochrony Środowiska. Do 31 grudnia 2018 r. w oparciu o „Program państwowego monitoringu środowiska województwa lubelskiego na lata 2016 – 2020” badania w zakresie PEM na terenie województwa lubelskiego prowadził Lubelski Wojewódzki Inspektor Ochrony Środowiska. Pomiary monitoringowe prowadzone na terenie woj. lubelskiego w 2018 r. przez WIOŚ w Lublinie w zakresie poziomu pól elektromagnetycznych wykazały bardzo niskie wartości. Niemal 89 % wyników mieściło się poniżej dolnego progu oznaczalności, który dla wykorzystywanej podczas pomiarów aparatury wynosił 0,3 V/m. We wszystkich przypadkach zmierzone wartości nie przekroczyły 5% wartości dopuszczalnej poziomu pól elektromagnetycznych w miejscach dostępnych dla ludności, wynoszącej 7 V/m.

W celu ochrony przed promieniowaniem elektromagnetycznym istotna jest realizacja następujących zadań: opracowywanie analiz i ocen oddziaływania na środowisko w zakresie wymaganym odpowiednimi przepisami, przed wydaniem decyzji lokalizacyjnych dotyczących stacji bazowych telefonii komórkowych, stosowanie określonych przez zarządców linii elektroenergetycznych i przepisy dotyczące ochrony środowiska zasad wyznaczania stref technologicznych (ochronnych) w miejscowych planach zagospodarowania przestrzennego wzdłuż tych linii.

3.2. Elementy biotyczne środowiska

3.2.1. Szata roślinna

Wskaźnik lesistości w mieście Janów Lubelski wynosi 27,5%. Według podziału geobotanicznego Polski (J. Matuszkiewicz, 1993) południowa część znajduje się w dziale Wyżyn Południowopolskich, w Krainie Kotliny Sandomierskiej, Okręgu Równiny Biłgorajskiej, Podokręgu Lasów Janowskich. Północna część gruntów leśnych

miasta znajduje się w dziale Wyżyn Południowopolskich, w Krainie Roztoczańskiej, w Okręgu Roztocza Zachodniego, Podokręgu Sułowsko-Frampolskiego.

Na przeważającej części opracowania (niezajętej przez zalew) dominują lasy pochodzące z nasadzeń i zadrzewienia, w których gatunkiem dominującym jest sosna (*Pinus silvestris*), w domieszce występują: dąb szypułkowy (*Quercus robur*), świerk zwyczajny (*Picea abies*) oraz brzoza (*Betula pendula*). W warstwie runa dominują: borówka czarna (*Vaccinium myrtillus*), mchy, żurawina błotna (*Oxycoccus palustris*) i paprocie. Na obrzeżach, na nieco żyzniejszych siedliskach stwierdzono również występowanie zawilca gajowego (*Anemone nemorosa*) (Karta informacyjna planowanego przedsięwzięcia...). Na piaszczystych terenach wydmy i terasie nadzalewowej wytworzyły się siedliska suboceanicznych śródłądowych borów sosnowych w młodych klasach wiekowych (30-50 lat), w kompleksie boru świeżego (*Leucobryo –Pinetum*), boru suchego (*Cladonio –Pinetum*) i boru wilgotnego (*Molinio –Pinetum*) (Opracowanie ekofizjograficzne), natomiast w okolicach śluzy wypływowej znajduje się niewielki kompleks lasu mieszanego świeżego z przewagą olszy (*Alnus glutinosa*).

Grupy drzew liściastych w głównej mierze występują w zachodniej części analizowanego obszaru w okolicach ul. Świerdziej, parkingu i wzdłuż drobnych cieków wodnych zlokalizowanych w tym rejonie, a także na mniejszych wyspach na zalewie. Są to głównie topole i wierzby.

Stan zdrowotny lasów jest zadowalający, nie stwierdzono działalności szkodliwych owadów i grzybów pasożytniczych (Uproszczony plan urządzenia lasu). Na podstawie oceny zmian aparatu asymilacyjnego, w obszarze miasta na terenie Nadleśnictwa Janów Lubelski nie wyróżniono stref uszkodzeń drzewostanów. Stan sanitarny lasów państwowych jest bardzo dobry. Skutki wiatrolomów i śniegołomów -najbardziej uciążliwego w nadleśnictwie abiotycznego czynnika degradacji -są systematycznie usuwane. Mniej pozytywnie należy ocenić stan sanitarny lasów niepaństwowych, są one zaśmiecone, miejscami z nieusuniętym posuszem. Lasy Nadleśnictwa Janów Lubelski kwalifikują się do II kategorii zagrożenia pożarowego.

Lasy na analizowanym obszarze pełnią głównie funkcje krajobrazowe oraz ochronne jako lasy wodochronne i ograniczające procesy erozyjne. W celu ich ochrony przed ewentualnymi szkodnikami oraz zniszczeniami powodowanymi przez silne wiatry zaleca się wprowadzenie gatunków liściastych. Nieużytkowane łąki podlegają sukcesji ekologicznej w kierunku zbiorowisk leśnych (można to zaobserwować m. in. przy południowym odcinku ul. Świerdziej). Zalew to domena zbiorowisk roślin swobodnie pływających (klasa Lemnetaea). Należą do nich zbiorowiska drobnych roślin swobodnie pływających na powierzchni wody lub tuż pod nią, biernie unoszone i często występujące w kompleksie z innymi zbiorowiskami wodnymi i szuwarowymi (Opracowanie ekofizjograficzne). Najpowszechniej występuje tu zespół spirodeli wielokorzeniowej (*Spirodeletum polyrrhizae*), typowy dla żyznych wód stojących. Na nieużytkowych rekreacyjnie obrzeżach Zalewu pozbawionych plaż pojawiają się niewielkie płyty trzciny pospolitej (*Phragmites australis*), pałki wąskolistnej (*Typha langustifolia*) oraz manny mielec (*Glyceria maxima*) (Karta informacyjna planowanego przedsięwzięcia...), jednak roślinność ta jest okresowo koszona.

3.2.2. Fauna

W kwietniu 2009 wykonano inwentaryzację przyrodniczą okolic zalewu w Janowie Lubelskim. (Karta informacyjna planowanego przedsięwzięcia...). W obrębie oraz w bliskim sąsiedztwie tego zbiornika zaobserwowano 26 gatunków ptaków. Na badanym terenie dominowały (powyżej 5% w ugrupowaniu): krzyżówka (*Anas platyrhynchos*), piecuszek (*Phylloscopus trochilus*), szczygieł (*Carduelis carduelis*) oraz zięba (*Fringilla coelebs*). Obserwacje wykazały, iż zalew nie odgrywa dużego znaczenia dla ptaków wodnych -z tej grupy zanotowano zaledwie 4 gatunki: krzyżówkę, śmieszkę (*Larus ridibundus*), łabędzia niemego (*Cygnus olor*) oraz łyskę (*Fulica atra*). Inwentaryzacja ornitologiczna wykazała gnieźdzenie się na tym obszarze 41 par ptaków należących do 16 gatunków. Grupę dominantów tworzyło 5 gatunków: zięba, sosnowka (*Periparus ater*), piecuszek, świergotek drzewny (*Anthus trivialis*) oraz bogatka (*Parus major*). Na skraju lasu powieszono kilka budek lęgowych dla ptaków, które przyczyniły się do wyższego udziału w zgrupowaniu dziuplaków. Analizowany obszar bezpośrednio przylega do bardzo cennego opisanego poniżej obszaru Natura 2000 „Lasy Janowskie”, jednak przeprowadzona inwentaryzacja przyrodnicza wykazała, iż na obszarze planowanej inwestycji brak jest cennych siedlisk

przyrodniczych, w tym również siedlisk ptaków, dla których został on powołany. Ze względu na niedobór roślinności szuwarowej oraz ogroblowanie, Zalew w Janowie Lubelskim nie jest istotnym miejscem, jako ostoją ptaków wodno-błotnych. W trakcie inwentaryzacji z motyli zanotowano listkowca cytrynka (*Gonepteryx rhamni*) oraz rusałkę żałobnik (*Nymphalis ntiopa*). Na wyspach oraz w bezpośrednim sąsiedztwie zalewu stwierdzono liczne zgrzydy i ślady obecności bobrów (*Castor fiber*). Główną atrakcją zbiornika są zamieszkujące tam karpie i amury. Równoległe z nimi w zbiorniku można spotkać: liny, płocie, karasie, okonie i szczupaki.

3.2.3. Walory krajobrazowe i kulturowe

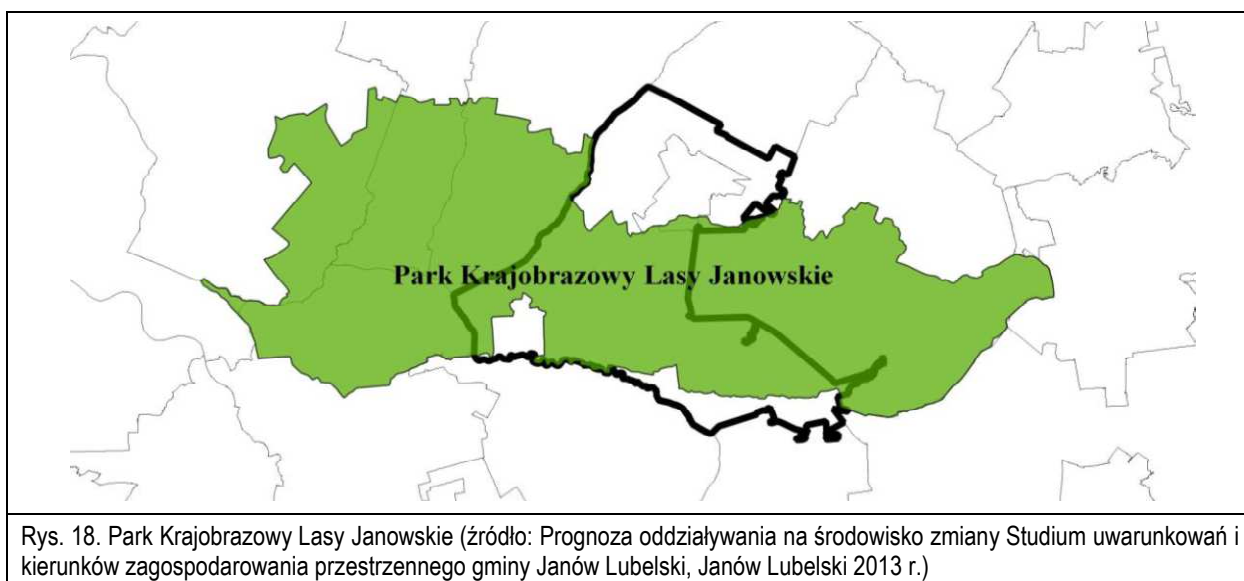
Walory krajobrazowe terenu opracowania można ocenić jako wysokie. O znacznych walorach krajobrazowych omawianego regionu decyduje przede wszystkim obecność dużego zbiornika wodnego oraz znaczny udział terenów leśnych, zieleni naturalnej i zieleni urządzonej.

Na obszarze objętym analizowanym projektem zmiany miejscowego planu, brak jest obiektów, czy obszarów objętych ochroną ze względu na ich wysokie wartości kulturowe w postaci zabytku. Natomiast znajduje się tu wskazany w obowiązującym Studium obszar dobra kultury współczesnej – Zoom Natury. Ponadto w obszarze opracowania i w jego bezpośrednim sąsiedztwie znajdują się kapliczki i stacje drogi krzyżowej.

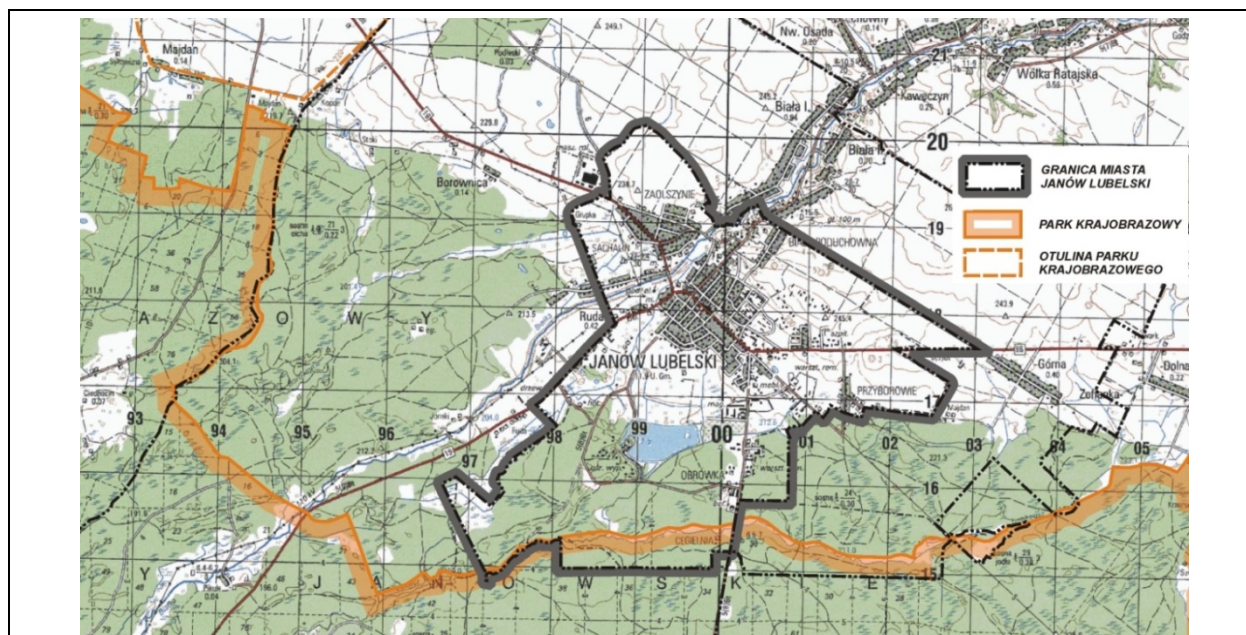
Pod względem krajobrazowym na analizowanym obszarze dominującym elementem jest Zalew Janowski. Na południe od niego rozciągają się rozległe kompleksy leśne, a na północ łąki, pastwiska i pola uprawne, zza których wylania się zabudowa Janowa. Wysokie wydmy, położone na południowy zachód od zalewu oraz usytuowane pomiędzy nimi obniżenia tworzą urozmaicony krajobraz. Ze szczytów wydm rozciągają się dalekie widoki, w szczególności z krawędzi skarpy na wyspie oraz z wydmy zlokalizowanej blisko śluzy wylotowej zalewu, przy ośrodku DUO. Zalew najlepiej prezentuje się z brzegu pozbawionego obwałowań, lub ze szczytów grobli.

3.2.4. Formy ochrony przyrody

Obszar opracowania, tak jak cały obszar miasta, znajduje się w granicach otuliny Parku Krajobrazowego „Lasy Janowskie”. Zgodnie z rozporządzeniem Wojewody Lubelskiego nr 13 z dnia 6 maja 2005 roku w sprawie ustanowienia planu ochrony Parku Krajobrazowego "Lasy Janowskie" jej całkowita powierzchnia wynosi 60 500 ha. W ww. rozporządzeniu oraz Planie Ochrony Parku nie określono ograniczeń w zagospodarowaniu dla otuliny, natomiast w obowiązującym Studium uwarunkowań i kierunków zagospodarowania przestrzennego Miasta i Gminy Janów Lubelski zapisano, iż na terenie otuliny zasady polityki przestrzennej prowadzą się do ochrony naturalnych ekosystemów oraz dbałości o harmonijne zagospodarowanie z poszanowaniem wartości przyrodniczo-krajobrazowych. Obowiązuje zakaz zagospodarowania powodującego zmniejszenie tych walorów i dbałość o estetykę krajobrazu. Przedmiotowe należy uwzględnić w nowych dokumentach planistycznych.



Rys. 18. Park Krajobrazowy Lasy Janowskie (źródło: Prognoza oddziaływania na środowisko zmiany Studium uwarunkowań i kierunków zagospodarowania przestrzennego gminy Janów Lubelski, Janów Lubelski 2013 r.)



Rys. 19. Lokalizacja Parku Krajobrazowego „Lasy Janowskie” wraz z otuliną (źródło: Opracowanie ekofizjograficzne podstawowe dla miejscowych planów zagospodarowania przestrzennego Miasta Janów Lubelskie, 2010 r.)

Wzdłuż południowej granicy analizowanego planu oraz na wąskim fragmencie lasów położonych w jego obrębie znajduje się obszar Natura 2000 Lasy Janowskie (obszar specjalnej ochrony ptaków Lasy Janowskie, kod PLB060005), wyznaczony na podstawie tzw. Dyrektywy Ptasiej.

Najbliższe obszary i obiekty chronione

Na południe od terenu opracowania planu miejscowego znajduje się w odległości ok. 600 m Park Krajobrazowy „Lasy Janowskie”. Na południe znajduje się Obszar Natura 2000 Uroczyska Lasów Janowskich PLH060031 (około 2 km). W kierunku południowo-zachodnim od terenu opracowania znajduje się Rezerwat przyrody Imielity Ług (około 10 km), w kierunku południowo-wschodnim Rezerwat Szklarnia (ok. 2,4 km) oraz Rezerwat Lasy Janowskie (ok. 3,4 km). W kierunku południowym od terenu opracowania znajduje się użytek ekologiczny (ok. 3 km). W kierunku północnym w sąsiedniej gminie znajduje się Roztoczański Obszar Chronionego Krajobrazu (około 7 km).

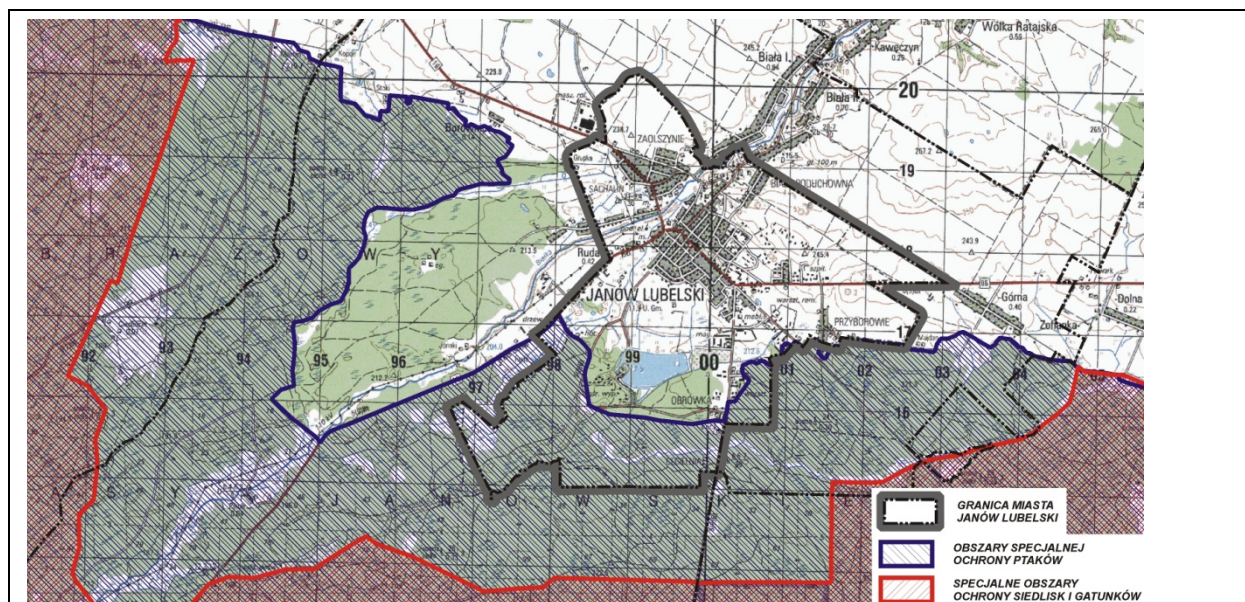
Południowy skraj miasta o powierzchni 0,85 km² znajduje się w granicach Parku Krajobrazowego „Lasy Janowskie”. Park został utworzony w październiku 1984 r. i obejmował początkowo wyłącznie tereny lasów państwowych o powierzchni 31 349 ha. W 1988 r. Park został powiększony o część zachodnią. Obecnie granice Parku obejmują niemal cały kompleks Lasów Janowskich o powierzchni 39 150 ha, zaś jego otulina (w obszarze której znajduje się miasto) 60 500 ha. W granicach Parku obowiązują zakazy ustanowione Rozporządzeniem Nr 12 Wojewody Lubelskiego z dnia 5 maja 2005 r. w sprawie Parku Krajobrazowego „Lasy Janowskie”. Ponadto w granicach Parku obowiązują przepisy ustanowione Rozporządzeniem Nr 13 Wojewody Lubelskiego z dnia 6 maja 2005 r. w sprawie ustanowienia planu ochrony Parku Krajobrazowego „Lasy Janowskie”.

W otoczeniu Janowa Lubelskiego znajduje się wiele obszarów włączonych do sieci Natura 2000. Z punktu widzenia niniejszego opracowania istotny jest wpływ na te położone najbliższej. Bliskość innych obszarów należy mieć na uwadze planując inwestycje, które potencjalnie mogą oddziaływać na środowisko. Obszary włączone do sieci Natura 2000 w granicach gminy Janów Lubelski to: obszar specjalnej ochrony ptaków **Lasy Janowskie (PLB060005)**, w granicy którego znajduje się fragment analizowanego obszaru oraz obszar specjalnej ochrony siedlisk **Uroczyska Lasów Janowskich (PLH060031)**.

Obszar Natura 2000 Lasy Janowskie to ostoja ptasia o randze europejskiej E 73. Występuje tu co najmniej 30 gatunków ptaków z Załącznika I Dyrektywy Rady 79/409/EWG, 9 gatunków z Polskiej Czerwonej Księgi (PCK). Są

one bardzo ważną ostoją głuszcza (*Tetrao urogallus*). W okresie lęgowym obszar zasiedla co najmniej 1% populacji krajowej następujących gatunków ptaków: bielik (*Haliaetus albicilla*) (PCK), bocian czarny (*Ciconia nigra*), głuszc (PCK), lelek (*Caprimulgus europaeus*); w stosunkowo wysokim zagęszczeniu występują: kania czarna (*Milvus migrans*) (PCK), trzmielojad (*Pernis apivorus*), orlik krzykliwy (*Aquila pomarina*) (PCK) i sóweczka (*Glaucidium passerinum*) (PCK). W obszarze dodatkową wartością są duże fragmenty lasów o zachowanym naturalnym charakterze; spotyka się tu wiele drzew pomnikowych. Obszar zabezpiecza rzadkie gatunki i zbiorowiska roślinne. Jest ostoją fauny o charakterze puszczańskim, takiej jak wilk *Canis lupus*, głuszc *Tetrao urogallus*, cietrzew *Tetrao terix* i jarząbek *Bonasa bonasia*. Największym zagrożeniem dla ptaków jest sposób gospodarowania na stawach rybnych (usuwanie roślinności) i wycinanie starodrzewi oraz osuszanie obszarów leśnych.

Południowa część gminy to obszar o nazwie **Uroczyska Lasów Janowskich PLH060031**. Obszar ten stanowią zwarte tereny leśne o dużym stopniu naturalności i małej gęstości zaludnienia, z fragmentami starych drzewostanów o charakterze puszczańskim. Celem ochrony jest tu wilk - priorytetowy gatunek z Dyrektywy Siedliskowej (DS.). Jego populacja w obszarze stanowi istotną część lokalnej populacji Kotliny Sandomierskiej i Roztocza. W obszarze zidentyfikowane zostały 22 rodzaje siedlisk z Załącznika I DS, jest on też ważną ostoją flory i fauny - występuje tu 18 gatunków zwierząt i 2 gatunki roślin z Załącznika II DS. W Uroczyskach występuje również znaczne nagromadzenie innych rzadkich i chronionych w Polsce taksonów, w tym największej w kraju (prawdopodobnie również w Europie) populacji fiołka bagiennego.



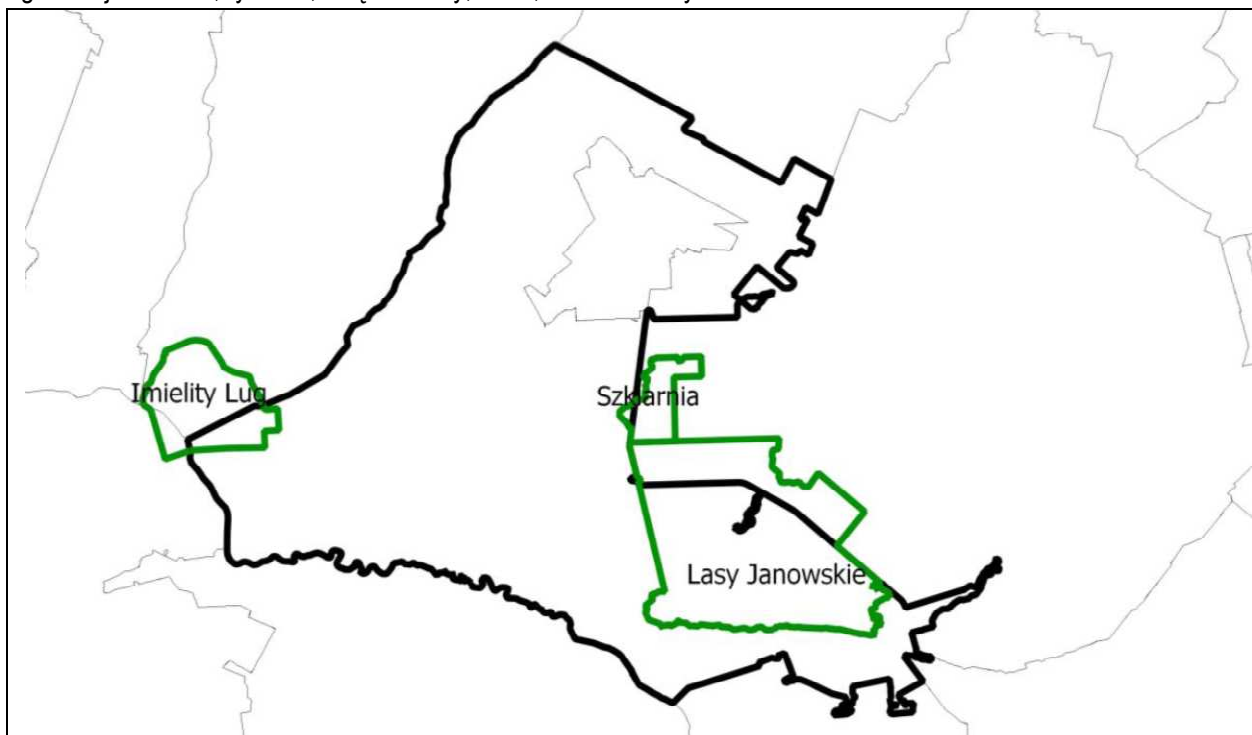
Rys. 20. Elementy systemu europejskiej sieci ekologicznej Natura 2000 (źródło: Opracowanie ekofizjograficzne podstawowe dla miejscowych planów zagospodarowania przestrzennego Miasta Janów Lubelskie, 2010 r.)

Rezerwat Szklarnia – powołany Zarządzeniem Ministra Ochrony Środowiska, Zasobów Naturalnych i Leśnictwa z dnia 3 marca 1989 roku. Rezerwat leśno-florystyczny z borami sosnowo-jodłowymi domieszką świerka, buka, dębu i olszy. Osobliwością rezerwatu są fragmenty wyżynnego jodłowego boru mieszanego *Abietetum polonicum* – zbiorowiska o charakterze górskim, oraz niewielkie płyty olsu i grądu. W rezerwacie stwierdzono występowanie ponad sześćdziesięciu zbiorowisk roślinnych związanych głównie z bagnami i torfowiskami przejściowymi. W rezerwacie występuje wiele roślin chronionych np. rosiczka okrągłolistna, lilia złotogłów, widłak jałowcowaty, widłak goździsty, wroniec widlasty, pełnik europejski, oraz liczne gatunki z rodziny storczykowatych.

Rezerwat Lasy Janowskie – powołany Zarządzeniem Ministra Ochrony Środowiska, Zasobów Naturalnych i Leśnictwa z dnia 18 maja 1984 roku. Rezerwat o ciekawych walorach krajobrazowych, obejmuje fragment Lasów Janowskich z borami sosnowymi, lasem mieszanym i olsem. Chroni zalesione łańcuchy wydm w rejonie Porytowego Wzgórza, najciekawszy przyrodniczo fragment doliny rzeki Branew, kompleksy stawów w rejonie wsi

Momoty, a także torfowiska. Do najbardziej interesujących zbiorowisk należy wyżyny jodłowy bór mieszany. Flora rezerwatu liczy 550 gatunków roślin naczyniowych, 175 gatunków wielkoowocnikowych grzybów, 93 gatunki mszaków. Występuje tu również wiele gatunków roślin chronionych rzadki gatunek paproci - pióropusznik strusi, widłaczek torfowy, groszek wschodniokarpacki, rosiczka pośrednia, podkolan biały, storczyk plamisty – umieszczony na Liście Roślin Zagrożonych w Polsce. Rezerwat Lasy Janowskie obejmuje swym zasięgiem miejsce jednej z największych partyzanckich pól bitewnych z okresu II Wojny Światowej. Znajduje się tu pomnik upamiętniający te wydarzenia, cmentarz partyzancki, ślady byłych mogił partyzanckich, okopów i stanowisk ogniowych.

Imielity Ług – powołany Zarządzeniem Ministra Ochrony Środowiska, Zasobów Naturalnych i Leśnictwa z dnia 18 stycznia 1988 roku. Rezerwat wodno-torfowiskowy o wybitnych walorach krajobrazowych i przyrodniczych, w skład którego wchodzi zarastający, płytki staw, jedno z największych w Parku torfowisk wysokich, miąższość torfu 6m, torfowisko przejściowe i bór wilgotny. Staw zajmuje centralną część rezerwatu zbudowano go niegdyś przy wykorzystaniu naturalnego zagłębienia terenu, obecnie jest on przedzielony groblą tworząc dwa zbiorniki o nazwach Imielty Ług i Radelko. W części południowej, sięgając daleko w torfowisko, wcina się wąski język wydmy porośnięty lasem. Na terenie rezerwatu wyróżniono 45 zbiorowisk roślinnych. W skład zbiorowisk wchodzi 139 gatunków grzybów wielkoowocnikowych, 71 gat. porostów, 82 gatunki mszaków oraz około 500 gatunków roślin naczyniowych w tym aż 27 gatunki objęte ochroną gatunkową. Teren rezerwatu stwarza dogodne warunki bytowania wielu gatunkom zwierząt, głównie ptaków wodnych, błotnych i drapieżnych. Należy tu wymienić takie gatunki jak: żuraw, rybołów, łabędź niemy, bielik, bocian czarny.



Rys. 21. Rezerwaty przyrody na tle gminy Janów Lubelski (źródło: Prognoza oddziaływania na środowisko zmiany Studium uwarunkowań i kierunków zagospodarowania przestrzennego gminy Janów Lubelski, Janów Lubelski 2013 r.)

Na terenie gminy zlokalizowane są trzy **użytki ekologiczne** powołane Rozporządzeniem Wojewody Lubelskiego Nr 162 z dnia 19 lipca 2002 w sprawie uznania obszarów za użytki ekologiczne na terenie województwa lubelskiego (Dz. Urz. Woj. Lub. z 2002 r. Nr 80 poz. 1719):

Tab. 3 Użytki ekologiczne zlokalizowane w mieście i gminie Janów Lubelski (źródło: http://bip.lublin.rdos.gov.pl/files/artykuly/15472/lubelskie_uzytki_ekol.pdf)

Nazwa użytku (jak w akcie prawnym o ustanowieniu)	Rodzaj użytku	Data utworzenia	Pow. [ha]	Gmina	Obręb ewid.	Opis lokalizacji	Forma własności, rodzaj gruntów	Sprawujący nadzór nad obszarem	Opis	Ochrona w zakresie prawa międzynarod.
bn	torfowisko	25.06.1998	1, 00	Janów Lubelski	Modliborzycze/ Łązek Ordynacki	Nadleśnictwo Janów Lubelski, leśnictwo Łązek, oddział 215 f / 4703	własność Skarbu Państwa w zarządzie LP Nadl. Janów Lubelski	Burmistrz Miasta i Gminy Janów Lubelski	zalesione torfowisko, znacznie przekształcone	NIE
bn	bagno	25.06.1998	0, 40	Janów Lubelski	Janów/ Łązek Ordynacki	Nadleśnictwo Janów Lubelski, leśnictwo Jakuby, oddział 285 g/ 4669	własność Skarbu Państwa w zarządzie LP Nadl. Janów Lubelski	Burmistrz Miasta i Gminy Janów Lubelski	Podmokła łąka, na 10 % powierzchni krzewy wierzby i kruszyny.	NIE
bn	podmokła łąka	25.06.1998	0, 97	Janów Lubelski	Janów/ Łązek Ordynacki	Nadleśnictwo Janów Lubelski, leśnictwo Jakuby, oddział 305 b / 4767	własność Skarbu Państwa w zarządzie LP Nadl. Janów Lubelski	Burmistrz Miasta i Gminy Janów Lubelski	Zabagniona łąka kośna.	NIE

Użytki ekologiczne zlokalizowane są poza obszarem opracowania zmiany planu miejscowego.

W gminie znajduje się wiele **pomników przyrody** ustanowionych na mocy zarządzenia nr 1 Wojewody Tarnobrzskiego z dnia 8 lutego 1988 r. w sprawie uznania za pomniki przyrody (Dz. Urz. Woj. Tarnob. Nr 2, poz. 15) oraz zarządzenia nr 34 Wojewody Tarnobrzskiego z dnia 30 grudnia 1988 r. w sprawie uznania twórców przyrody za pomnik przyrody (Dz. Urz. Woj. Tarnob. z 1989 r. Nr 1, poz. 2). Zdecydowaną większość z nich stanowią drzewa, dwa pomniki chronią twory przyrody nieożywionej. Jeden to źródło we wsi Borownica-Kopce, dla którego podstawą prawną jest rozporządzenie nr 3 Wojewody Tarnobrzskiego z dnia 9 stycznia 1996 r., drugie to zespół źródeł w mieście Janowie Lubelskim ochronione dzięki zarządzeniu nr 34 Wojewody Tarnobrzskiego z dnia 30 grudnia 1988 r. Żaden z nich nie znajduje się na terenie obszaru opracowania zmiany planu miejscowego.

Istotne jest utrzymanie już istniejących form ochrony przyrody, jak również utrzymanie i zapewnienie ciągłości systemu przyrodniczego miasta, uwzględniając korytarze ekologiczne poprzez dążenie do ich integracji z systemem zieleni miejskiej oraz z różnymi formami ochrony prawnej przyrody. Takie działania zapewnią utrzymanie równowagi w środowisku, umożliwią migrację zwierząt, roślin lub grzybów oraz zapewnią ciągłość naturalnych dróg przewietrzania miasta.

Według sieci ekologicznej ECONET-PL tereny analizowanego projektu planu znajdują się:

- w strefie buforowej obszaru węzłowego Lasów Janowskich o znaczeniu międzynarodowym;
- na granicy obszarów sieci Natura2000 -ostoi ptasiej „Lasy Janowskie” (PLB 060005) oraz w bliskim sąsiedztwie ostoi siedliskowej „Uroczyska Lasów Janowskich” (PLH 060031).

Skala zmian zagospodarowania na analizowanych terenach objętych przedmiotową zmianą planu miejscowego **nie wpłynie znacząco na cele, dla jakich powołano obszary chronione, w tym należące do sieci Natury 2000, ani nie wpłynie znacząco na sieć korytarzy ekologicznych**

4. Istniejące problemy ochrony środowiska istotne z punktu widzenia realizacji projektowanego dokumentu w szczególności dotyczące obszarów podlegających ochronie na podstawie ustawy z dnia 16 kwietnia 2004 r. o ochronie przyrody

Problemy związane z ochroną środowiska można rozpatrywać na dwóch płaszczyznach czasowych – istniejących i przewidywanych. Odpowiednie zagospodarowanie przestrzeni może skutecznie gwarantować zachowanie zasobów przyrody w dobrym stanie i zapewnienie dobrego funkcjonowania środowiska. Szczególnej wagi powyższe nabiera w aspekcie wprowadzania nowego, odmiennego zagospodarowania.

Obszar objęty zmianą planu stanowi fragment większej jednostki miejskiej tak więc rozpatrując oddziaływania w zakresie granic zmiany planu mają one charakter lokalny, jednakże teren ten współistnieje z jego otoczeniem, tak więc presje środowiskowe nakładają się na siebie, prowadząc do większych oddziaływań.

Na podstawie analiz dokumentacji, przeprowadzonych wizji terenowych, a także dostępnych opracowań szczegółowych, m.in. opracowania ekofizjograficznego podstawowego i konsultacji przeprowadzonych z pracownikami Urzędu Miejskiego w Janowie Lubelskim stwierdzono, że obszary objęte granicami opracowania nie generują zbyt wielu istotnych i uciążliwych oddziaływań na środowisko.

Cały obszar planu położony jest w granicy otuliny Parku Krajobrazowego „Lasy Janowskie”. Objęty jest siecią ekologiczną ECONET. Wzdłuż południowej granicy analizowanego planu oraz na wąskim fragmencie lasów położonych w jego obrębie znajduje się obszar Natura 2000 Lasy Janowskie, wyznaczony na podstawie tzw. Dyrektywy Ptasiej.

Poza tym, na obszarze objętym projektem planu miejscowego nie występują cenne zasoby przyrodnicze, objęte obecnie prawną ochroną w formie: parku narodowego, rezerwatu przyrody, parku krajobrazowego, obszaru chronionego krajobrazu, obszaru Natura 2000, zespołu przyrodniczo-krajobrazowego, użytku ekologicznego, stanowiska dokumentacyjnego, pomników przyrody, ustanowione w trybie ustawy z dnia 16 kwietnia 2004 r. o ochronie przyrody. Obszar opracowania nie jest również zlokalizowany w zasięgu obszarów, na których obowiązują, niekiedy znaczące, ograniczenia w zagospodarowaniu terenów, np. obszarów ograniczonego użytkowania, obszarów narażonych na niebezpieczeństwo powodzi czy występowania zjawisk ruchów masowych ziemi.

Zaobserwowanym problemem w mieście Janów Lubelski jest hałas transportowy. Ruch samochodowy w pobliżu tras wiąże się ze wzmożonym hałasem oraz wibracjami, a także wytwarzaniem pyłu unoszącego się w powietrzu oraz zanieczyszczeń. Na obszarze analizy jego dokuczliwość jest jednak niewielka, gdyż tereny te są oddalone od głównych tras komunikacyjnych jak również od zakładów produkcyjnych. Lokalne i czasowe uciążliwości może powodować tzw. hałas osiedlowy związany z funkcjonowaniem osiedli domków rekreacyjnych.

Ponadto do zagrożeń należy niedostateczny rozwój infrastruktury technicznej w granicach opracowania: obecność zbiorników bezodpływowych generujących potencjalne zagrożenie dla wód gruntowych i podziemnych (rozszczelnienie zbiorników bezodpływowych), zaopatrzenie w ciepło z indywidualnych źródeł ogrzewania, które są źródłem tzw. niskiej emisji (przy czym zagrożeniem jest również możliwość spalania odpadów). Obecność terenów użytkowanych rolniczo wiąże się z zagrożeniami: erozji wodnej i powietrznej, a przede wszystkim zagrożenia należy się upatrywać w niewłaściwej gospodarce nawozowej.

Prawdopodobnym zagrożeniem dla jakości wód jest związane z nieskanalizowaniem części obszaru oraz koncentracji zabudowy rekreacyjnej.

Na analizowanym obszarze występują wydmy, stanowiące lokalny wyróżnik krajobrazowy. Istotna jest ochrona tego elementu przyrody przed degradacją i silnym przekształceniem w wyniku niekoncesjonowanej eksploatacji kopalin czy niekontrolowanym rozwojem zabudowy istotnie ingerującym w ukształtowanie terenu.

Tereny w granicach projektu zmiany planu miejscowego położone są poza obszarem występowania Głównego Zbiornika Wód Podziemnych nr 406 „Niecka Lubelska” (Lublin), natomiast w bliskiej odległości do granicy występowania tego GZWP. Istotne jest uwzględnienie odpowiednich zapisów, a także rozwiązań technicznych i technologicznych gwarantujące zabezpieczenie przed zanieczyszczeniem środowiska wodno-gruntowego.

Ponadto, na części sezonowych obiektów wypoczynkowych w trakcie budowy jako materiał pokrywający dach zastosowano azbestowo-cementowe płyty faliste, które w chwili obecnej są już stare, ulegają uszkodzeniom, łamią się i kruszą. Uwalniające się ze zniszczonych płyt włókna azbestu są szkodliwe dla zdrowia ludzi, w szczególności że obszar jest wykorzystywany na cele rekreacyjne i wypoczynkowe.

Problemy środowiskowe, które są obecne na obszarze objętym opracowaniem nie mają znacząco negatywnego wpływu na poszczególne komponenty środowiska. Na działkach objętych planem nie jest prowadzona działalność istotnie negatywnie oddziałująca na sąsiadujące tereny. Charakter możliwych zmian w rozwoju zabudowy wprowadzanych projektem zmiany planu miejscowego jest spójny z przewidywanym kierunkiem rozwoju tego rejonu miasta. Należy podkreślić, iż na omawianym obszarze obowiązują już ustalenia planu miejscowego,

w których ustalono przeznaczenie pozwalające na realizację celów inwestycyjnych wraz z obsługą komunikacyjną. Przedmiotowy dokument planistyczny stanowi zmianę tego planu miejscowego w części tekstowej w zakresie wybranych ustaleń, natomiast część graficzna nie ulegnie zmianie – podtrzymane będą ustalone przeznaczenia funkcjonalne obszaru opracowania.

Na etapie sporządzania zmiany planu miejscowego nie zidentyfikowano istotnych problemów środowiskowych, mogących w sposób znaczący utrudnić, bądź uniemożliwić realizację projektowanego dokumentu.

Identyfikacja istniejących problemów jest istotna z punktu widzenia realizacji projektowanego dokumentu, ponieważ dotyczy on wprowadzenia zmian w zapisach mających wpływ na formę dalszego rozwoju zabudowy w wyznaczonych w obowiązującym planie miejscowym terenach funkcjonalnych, w obszarze opracowania. Należy podkreślić, że obowiązujący plan miejscowy zawiera zapisy istotne z punktu widzenia ochrony środowiska, uwzględniające rozpoznane problemy w obszarze opracowania.

Projektowane zagospodarowanie powoduje konieczność określenia ich wpływu na środowisko przyrodnicze. W związku z powyższym zasięg potencjalnych problemów ochrony środowiska mógłby się pogłębić. Jednakże uznaje się, że stopień określonego oddziaływania realizacji zapisów projektowanej zmiany planu nie jest znaczący i z tego powodu nie stwierdza się, że jest on problemem ochrony środowiska, mającym istotny wpływ na pogorszenie jego stanu. W celu ochrony środowiska istotne jest, aby oddziaływanie prowadzonej działalności zamykało się w granicach działki, na której jest ona zlokalizowana.

5. Potencjalne zmiany stanu środowiska w przypadku braku realizacji postanowień planu

Zmiana stanu i funkcjonowania poszczególnych komponentów środowiska jest uzależniona od nasilenia istniejących presji środowiskowych oraz od powstania nowych oddziaływań.

Analizowany dokument nie jest nowym planem miejscowym. Opracowany jest dla obszaru, na którym aktualne przeznaczenie oraz zasady zagospodarowania obszaru są określone w obowiązującym Miejscowym planie zagospodarowania przestrzennego terenów turystyczno-rekreacyjnych nad „Zalewem” w Janowie Lubelskim, przyjętego uchwałą nr XXVII/164/12 Rady Miejskiej w Janowie Lubelskim z dnia 21 listopada 2012 r. (Dziennik Urzędowy Województwa Lubelskiego z dnia 31 grudnia 2012 r., poz. 4560). W obowiązującym planie miejscowym znaczna część obszaru przeznaczona jest pod tereny inwestycyjne z zakresu usług związanych z turystyką, wypoczynkiem, rekreacją, rozrywką, zabudowy pensjonatowej i letniskowej, obsługi komunikacyjnej. Ważnym elementem są również tereny wód oraz lasów, zieleni urządzonej, zieleni naturalnej.

Przedmiotowy projekt dokumentu planistycznego stanowi zmianę obowiązującego planu miejscowego. Przewidziane były wyłącznie zmiany tekstowe Planu, w szczególności w zakresie zasad podziału, wynikające z potrzeby dostosowania wielkości działek do istniejącej zabudowy letniskowej

Przystąpienie do sporządzenia zmiany planu miejscowego stanowi działanie celowe umożliwiające dostosowanie rozwiązań planistycznych do aktualnych uwarunkowań oraz zaktualizowanie niektórych zapisów. Przedmiotowa zmiana planu dotyczy wyłącznie części tekstowej w zakresie dotyczącym wskaźników zainwestowania oraz aktualizacji niektórych zapisów i nie obejmuje części graficznej planu. Część zapisów obowiązującego planu miejscowego jest podtrzymana i pozostaje bez zmian.

Realizacja utrzymanych postanowień obowiązującego planu miejscowego wraz z modyfikacją zapisów ustalonych w przedmiotowej zmianie planu daje możliwość rozwoju funkcji o znaczeniu lokalnym, ważnych z punktu widzenia lokalnej społeczności oraz rozwoju gospodarczego miasta Janów Lubelski, przy jednoczesnym zachowaniu walorów przyrodniczych i krajobrazowych. Badany obszar predysponuje do utrzymanego w obowiązującym planie miejscowym zagospodarowania. Jego położenie w rejonie o bogatych walorach przyrodniczych i krajobrazowych, dogodne warunki pod względem komunikacyjnym i infrastrukturalnym wpływają pozytywnie na rozwój funkcji wskazanych w obowiązującym planie miejscowym. Realizacja poszczególnych inwestycji przy zastosowaniu ustalonych zapisów dotyczących ochrony środowiska nie wpłynie na nie negatywnie na różnorodność gatunkową flory i fauny, w szczególności w zasięgu obszaru należącego do sieci Natura 2000.

Brak realizacji postanowień analizowanego projektu zmiany planu nie oznacza pozostawienia dotychczasowych form zagospodarowania i odstąpienia od wprowadzania nowych inwestycji na terenach obecnie

niezagospodarowanych. Nowe zainwestowanie będzie odbywało się w oparciu o ustalenia obowiązującego Miejscowego planu zagospodarowania przestrzennego terenów turystyczno-rekreacyjnych nad „Zalewem” w Janowie Lubelskim, przyjętego uchwałą nr XXVII/164/12 Rady Miejskiej w Janowie Lubelskim z dnia 21 listopada 2012 r. (Dziennik Urzędowy Województwa Lubelskiego z dnia 31 grudnia 2012 r., poz. 4560). Ustalenia obowiązującego planu miejscowego umożliwiają wprowadzanie nowej zabudowy na obszarach o charakterze naturalnym przy jednoczesnym zapewnieniu skutecznej ochrony środowiska oraz walorów krajobrazowych.

Istotnym jest, aby skutecznie zapewniać ochronę cennych walorów środowiskowych i krajobrazowych, gdyż zaniedbanie tych procedur może prowadzić do nieodwracalnych i negatywnych skutków przestrzennych.

6. Przewidywane skutki wpływu ustaleń planu na środowisko

Wpływ skutków realizacji planu na poszczególne komponenty środowiskowe, a także ludzi, dobra materialne i zabytki został przedstawiony w kolejnych podrozdziałach. Szczególny nacisk położono na wpływ zapisów dokumentu na funkcjonowanie środowiska przyrodniczego, a więc elementy, które zapewniają prawidłowy obieg materii, rozwój organizmów, zachowanie bioróżnorodności i funkcjonowania korytarzy ekologicznych. Przeznaczenie terenów pod planowany kierunek będzie oddziaływać na poszczególne elementy środowiska, w tym może powodować uciążliwości rozumiane jako wszelkie zjawiska wpływające ujemnie (negatywnie) na stan otaczającego środowiska, które utrudniają lub pogarszają komfort życia ludzi. Ten dyskomfort, niedogodności czy dysfunkcje środowiska są najczęściej wynikiem przekroczenia dopuszczalnych wartości parametrów, charakteryzujących stan środowiska.

Tab. 4. Potencjalny wpływ realizacji ustaleń projektu planu na poszczególne komponenty i cechy środowiska

Potencjalny wpływ realizacji ustaleń zmiany MPZP na:	Tak	Nie	Prawdopodobnie	Uwagi
POWIETRZE: - wzrost zanieczyszczenia powietrza (pyły) - powstanie odorów - wzrost hałasu - wibracje		√ √ √ √ √		
POWIERZCHNIĘ ZIEMI: - zmiany struktury geologicznej - zniszczenie warstw powierzchniowych (warstwy gleb) - zmiany topograficzne - zniszczenie unikatowych cech geologicznych - wzrost erozji - wzrost zagrożenia osuwiskami - zanieczyszczenie gleby - zmiany fizyko-chemicznych właściwości gleby		√ √ √ √ √ √ √ √ √		
WODY: - zmiany w obecnych przepływach wody - zmiany jakości wód - zmiany poziomu zwierciadła wód gruntowych - zmiany ilości wód powierzchniowych lub podziemnych		√ √ √ √ √		

- zrzuty ścieków do wód chronionych - zmiany ilości lub jakości wody pitnej		√ √		
ROŚLINNOŚĆ: - zmiany różnorodności siedlisk - zmiany ilościowe roślin w siedliskach - zmniejszenie liczby gatunków unikatowych, rzadkich, zagrożonych - wprowadzenie nowych gatunków		√ √ √ √		
ZWIERZĘTA: - zmiany różnorodności gatunkowej - zmiany w ilości zwierząt - zmniejszenie liczby gatunków unikatowych, rzadkich, zagrożonych - wprowadzenie nowych gatunków - przecięcie szlaków wędrówek i migracji zwierząt		√ √ √ √ √		
ZAGOSPODAROWANIE TERENU: - zmiana sposobu i formy istniejącego lub planowanego zagospodarowania		√		
KRAJOBRAZ: - zmiana lub degradacja wartości estetycznych krajobrazu: * w aspekcie lokalnym * w aspekcie ponadlokalnym		√ √		
KLIMAT: - zmiany cech klimatu * w skali lokalnej * w skali ponadlokalnej		√ √		

Realizacja projektu przedmiotowej zmiany planu nie będzie oddziaływać na poszczególne komponenty i cechy środowiska.

6.1. Wpływ na warunki życia i zdrowie ludzi

Ustalenia przedmiotowej zmiany planu zagospodarowania przestrzennego odnoszą się nie tylko do środowiska przyrodniczego, ale odgrywają też ważną rolę w kształtowaniu środowiska i jakości życia człowieka.

Projekt zmiany planu nie wprowadza nowych funkcji, jedynie doprecyzowuje i porządkuje warunki ich zagospodarowania, uwzględniając uwarunkowania środowiskowe, a także potencjalny wpływ na poszczególne komponenty środowiska przyrodniczego oraz na warunki życia i zdrowia ludzi.

Przyjęcie sporządzanej zmiany planu miejscowego w aspekcie społecznym i gospodarczym jest pozytywne.

6.2. Wpływ na bioróżnorodność, faunę i florę

Przedmiotowa zmiana planu miejscowego nie wprowadza nowej zabudowy, lecz reguluje sposób jej realizacji na wyznaczonych terenach inwestycyjnych w aktualnie obowiązującym planie miejscowym, którego ustalenia w tym

zakresie będą utrzymane. Wprowadzone są wyłącznie zmiany tekstowe w szczególności w zakresie zasad podziału, wynikające z potrzeby dostosowania wielkości działek do istniejącej zabudowy letniskowej. Realizacja tych ustalonych zmian tekstowych nie wpłynie negatywnie na bioróżnorodność, faunę i florę.

Należy zauważyć, iż skala powstałych oddziaływań środowiskowych jest przede wszystkim uzależniona od stopnia realizacji zapisów zmiany planu. Prawdopodobnie zmiany wynikające z przedmiotowych zapisów planu będą następowały stopniowo, a ich rozłożenie w czasie spowoduje, iż presja na środowisko będzie ciągła lub tymczasowa, lecz o umiarkowanej sile.

6.3. Wpływ na powierzchnię ziemi i gleby

Przedmiotowa zmiana planu miejscowego nie wprowadza nowej zabudowy, lecz reguluje sposób jej realizacji na wyznaczonych terenach inwestycyjnych w aktualnie obowiązującym planie miejscowym, którego ustalenia w tym zakresie będą utrzymane. Wprowadzone są wyłącznie zmiany tekstowe w szczególności w zakresie zasad podziału, wynikające z potrzeby dostosowania wielkości działek do istniejącej zabudowy letniskowej. Realizacja tych ustalonych zmian tekstowych nie wpłynie negatywnie na powierzchnię ziemi i gleby.

Należy zauważyć, iż skala powstałych oddziaływań środowiskowych jest przede wszystkim uzależniona od stopnia realizacji zapisów zmiany planu. Prawdopodobnie zmiany wynikające z przedmiotowych zmian planu będą następowały stopniowo, a ich rozłożenie w czasie spowoduje, iż presja na środowisko będzie ciągła lub tymczasowa, lecz o umiarkowanej sile.

6.4. Wpływ na środowisko wodno-gruntowe, wody powierzchniowe i podziemne

Skalę i siłę oddziaływania zapisów planu w zakresie środowiska wodno-gruntowego kształtują zaproponowane formy zagospodarowania oraz działania na rzecz zabezpieczenia wody i gruntu, w tym rozwój infrastruktury. Te ustalenia zostały przedstawione w obowiązującym planie miejscowym (Miejscowym planie zagospodarowania przestrzennego terenów turystyczno-rekreacyjnych nad „Zalewem” w Janowie Lubelskim – przyjętym uchwałą nr XVII/164/12 Rady Miejskiej w Janowie Lubelskim z dnia 21 listopada 2012 r.). Projektowana przedmiotowa zmiana planu dotyczy wyłącznie części tekstowej w szczególności w zakresie zasad podziału, wynikające z potrzeby dostosowania wielkości działek do istniejącej zabudowy letniskowej. Projektowana zmiana planu miejscowego nie wprowadza nowych form zagospodarowania i nie odnosi się do zagadnień ochrony środowiska w zakresie zabezpieczenia wody i gruntu, a także w rozwój infrastruktury. Z tego względu decydujący wpływ na środowisko w tym zakresie będą miały realizacje inwestycyjne w oparciu o ustalenia obowiązującego planu miejscowego. Przedmiotowa zmiana planu miejscowego modyfikuje niektóre zapisy w aktualnie obowiązującym planie miejscowym, jednak nie wprowadza nowych terenów inwestycyjnych. Taka możliwość wprowadzenia zabudowy na terenach otwartych oraz realizacja dróg w obszarze opracowania została usankcjonowana w uchwalonym aktualnie obowiązującym planie miejscowym w taki sposób, aby w jak najmniejszym stopniu wpływać na funkcjonowanie przyrodnicze rejonu planu.

Należy zauważyć, iż w obowiązującym planie miejscowym w obszarze opracowania wprowadzono rozwiązania funkcjonalne z uwzględnieniem uwarunkowań przyrodniczych oraz rozwiązania szczegółowe dla kolejnych terenów funkcjonalnych, jak również ustalenia dotyczące ochrony środowiska, przyrody i krajobrazu kulturowego oraz ustalenia dotyczące zasad modernizacji, rozbudowy i budowy infrastruktury technicznej. Przedmiotowa projektowana zmiana planu miejscowego dotyczy m.in. dostosowania wielkości działek do istniejącej zabudowy letniskowej, korekty zasad podziału działek na terenach usług turystyki i wypoczynku oraz parkingów, korekty wskaźników urbanistycznych na terenach ekstensywnych usług turystyki i wypoczynku UTE, oraz dopuszczenia na tych terenach realizacji i utrzymania pobytowych usług prozdrowotnych, opiekuńczych i rehabilitacyjnych, uzupełnienia zabudowy w formie domków turystycznych na terenie usług turystyki i wypoczynku, oznaczonym symbolem UT-2, rozszerzenia katalogu dopuszczeń w ramach funkcji na terenach ZL, czy korekty wskaźników urbanistycznych oraz doprecyzowania przykładowego katalogu funkcji na terenie usług rekreacyjnych i rozrywkowych UTR-1. Wszelkie rozwiązania uwzględniające istniejące uwarunkowania terenu będą utrzymane.

Według obowiązującego aktualnie podziału obszaru Polski na Jednolite Części Wód Podziemnych miasto Janów Lubelski położone jest w jednostce numer 119 (podział na lata 2016 – 2021). Obszar przedmiotowej zmiany planu położony poza granicą Głównego Zbiornika Wód Podziemnych nr 406 „Niecka Lubelska” (Lublin).

Zasady ochrony wód powierzchniowych i podziemnych ustalone zostały w obowiązującym planie miejscowym. Przedmiotowa zmiana planu miejscowego nie ingeruje w te zapisy, a wprowadzane zmiany pozostają bez wpływu na zagadnienie ochrony wód powierzchniowych i podziemnych.

Przedmiotowa zmiana planu miejscowego nie wprowadza nowej zabudowy, lecz reguluje sposób jej realizacji na wyznaczonych terenach inwestycyjnych w aktualnie obowiązującym planie miejscowym, którego ustalenia w tym zakresie będą utrzymane.

Zaopatrzenie w infrastrukturę techniczną z zakresu zaopatrzenia w wodę, odprowadzania ścieków bytowo-komunalnych i wód opadowych, zaopatrzenia w gaz, w ciepło i energię elektryczną, jak również zasady w zakresie gospodarki odpadami zostały ustalone w obowiązującym planie miejscowym. Po wprowadzeniu przedmiotowej zmiany planu miejscowego te zapisy będą utrzymane.

Ustalenia zmiany planu nie wpłyną na zmiany ilości wód podziemnych oraz nie zmienią w żadnym stopniu położenia zwierciadła wód podziemnych przypowierzchniowych poziomów wodonośnych.

Zapisy projektu zmiany planu nie wprowadzają zmian w obowiązującym planie miejscowym (Miejscowym planie zagospodarowania przestrzennego terenów turystyczno-rekreacyjnych nad „Zalewem” w Janowie Lubelskim, przyjętego uchwałą nr XXVII/164/12 Rady Miejskiej w Janowie Lubelskim z dnia 21 listopada 2012 r.) w zakresie dotyczącym ochrony środowiska wodno-gruntowego, wód powierzchniowych i podziemnych. Odpowiednia ochrona w tym zakresie została zapewniona w obowiązującym planie miejscowym, a projektowane wyłącznie przedmiotowe zmiany tekstowe planu miejscowego nie ingerują w te ustalenia i pozostają bez wpływu na wymienione zagadnienia. W związku z powyższym nie przewiduje się znaczącego negatywnego oddziaływania na środowisko wodno-gruntowe, wody powierzchniowe i podziemne.

6.5. Wpływ na atmosferę i warunki klimatyczne

Realizacja projektu zmiany planu nie wpłynie na zmianę warunków klimatycznych i powietrza atmosferycznego. Zapewnienie odpowiedniej ochrony w tym zakresie zostało zapewnione w obowiązującym planie miejscowym, a projektowane wyłącznie zmiany tekstowe nie ingerują w te ustalenia i pozostają bez wpływu na wymienione zagadnienia.

6.6. Wpływ na klimat akustyczny

Właściwa ochrona przed hałasem została zapewniona w obowiązującym planie miejscowym, który w dostatecznym stopniu uwzględniło działania minimalizujące uciążliwości związane z hałasem. Plan właściwie przewiduje zabezpieczenia przed uciążliwością hałasu w zakresie, jaki może być przedmiotem postanowień planu. Zapisy w tym zakresie będą utrzymane. W związku z powyższym, w granicy obszaru opracowania nie przewiduje się wystąpienia zagrożenia związanego z hałasem.

Zapisy projektu zmiany planu nie wprowadzają zmian w obowiązującym planie miejscowym (Miejscowym planie zagospodarowania przestrzennego terenów turystyczno-rekreacyjnych nad „Zalewem” w Janowie Lubelskim, przyjętego uchwałą nr XXVII/164/12 Rady Miejskiej w Janowie Lubelskim z dnia 21 listopada 2012 r.) w zakresie dotyczącym ochrony walorów przyrodniczych oraz terenów cennych historycznie i kulturowo, zarówno w granicach planu, jak i w jego sąsiedztwie, właściwej gospodarki oraz ochrony zasobów podziemnych zlokalizowanych w granicy obszaru opracowania. Zapewnienie odpowiedniej ochrony w tym zakresie zostało zapewnione w obowiązującym planie miejscowym, a projektowane wyłącznie zmiany tekstowe nie ingerują w te ustalenia i pozostają bez wpływu na wymienione zagadnienia.

6.7. Zagrożenie promieniowaniem elektromagnetycznym

Nie prognozuje się zagrożenia promieniowaniem elektromagnetycznym. Realizacja zapisów zmiany planu nie spowoduje przekroczenia dopuszczalnych norm promieniowania elektromagnetycznego, zarówno na obszarze zmiany planu i w strefie jego wpływu, w związku z powyższym nie prognozuje się powstania negatywnego znaczącego oddziaływania na środowisko.

W granicach opracowania zlokalizowana jest napowietrzna linia elektroenergetyczna wysokiego napięcia 110 kV. Stanowi one główne źródło promieniowania niejonizującego. Jednak emitowane przez nią promieniowanie nie stanowi poważnego zagrożenia i nie powoduje negatywnego znaczącego oddziaływania na środowisko. Dla bezpieczeństwa ludzi i prawidłowej pracy sieci w obowiązującym dokumencie planistycznym ustalono granice stref ochronnych od linii elektroenergetycznych wysokiego napięcia. Projektowana zmiana planu miejscowego nie modyfikuje zapisów w tym zakresie, więc te środki ochrony będą utrzymane.

Przy respektowaniu przepisów odrębnych pojawienie się nowych obiektów będących źródłem promieniowania elektromagnetycznego nie spowoduje przekroczeń dopuszczalnych poziomów pól elektromagnetycznych.

Właściwa ochrona przed promieniowaniem elektroenergetycznym została zapewniona w obowiązującym planie miejscowym. Zapisy w tym zakresie będą utrzymane. W związku z powyższym, w granicy obszaru opracowania nie przewiduje się wystąpienia zagrożenia związanego z promieniowaniem elektromagnetycznym.

6.8. Wpływ na zabytki i dobra materialne

W granicach opracowania nie występują obiekty ani obszary objęte ochroną w formie zabytków.

Realizacja przedmiotowej zmiany planu miejscowego nie będzie miała wpływu na zabytki zlokalizowane poza obszarem planu. Wprowadzone zmiany planu pozostają bez wpływu na zagadnienie ochrony dóbr materialnych i ochrony dziedzictwa kulturowego.

6.9. Wpływ na krajobraz

Przy planowaniu i zagospodarowaniu przestrzennym uwzględniono wpływ na krajobraz.

Elementami, które kształtują krajobraz oraz wpływają na jego układ, estetykę, jak również funkcjonowanie są: kompozycja urbanistyczna, architektura zabudowy, kompozycja przestrzenna, ciągi ekologiczne, występowanie elementów dysharmonijnych oraz elementów o wartościach krajobrazowych (w tym przyrodniczych, ekologicznych, kulturowych, społecznych, ekonomicznych itd.). Wprowadzone zmiany planu pozostają bez wpływu na krajobraz.

6.10. Wpływ na obiekty i obszary objęte ochroną prawną

Planowane zagospodarowanie i zainwestowanie nie narusza przepisów ochrony przyrody i nie powoduje konfliktów z obszarami i obiektami prawnie chronionymi, również tymi zlokalizowanymi poza granicami projektu planu miejscowego.

Potencjalnym zagrożeniem dla środowiska obszaru zmiany planu jest realizacja poszczególnych inwestycji budowlanych, jednakże kontrola tego rodzaju działań wykracza poza ramy opracowania planistycznego. Przedmiotowa zmiana planu miejscowego modyfikuje niektóre zapisy w aktualnie obowiązującym planie miejscowym, jednak nie wprowadza nowych terenów inwestycyjnych. Taka możliwość wprowadzenia zabudowy na terenach otwartych oraz realizacja dróg w obszarze opracowania została usankcjonowana w uchwalonym aktualnie obowiązującym planie miejscowym w taki sposób tak, aby w jak najmniejszym stopniu wpływać na funkcjonowanie przyrodnicze rejonu planu. Zapisy przedmiotowej zmiany planu miejscowego opracowano zgodnie z obowiązującym studium uwarunkowań i kierunków zagospodarowania przestrzennego.

Obszar opracowania, tak jak cały obszar miasta, znajduje się w granicach otuliny Parku Krajobrazowego „Lasy Janowskie”. Projekt zmiany planu nie narusza zaleceń zawartych w Rozporządzeniu powołującym otulinę oraz nie jest sprzeczny z zapisami Studium w tym zakresie. Pełna realizacja przedmiotowej zmiany planu nie przyczyni się do stosunkowo dużych zmian w granicach opracowania i nie wpłynie negatywnie znacząco na funkcjonowanie Parku Krajobrazowego oraz nie wpłynie w sposób znaczący na przedmiot ochrony Parku Krajobrazowego.

Zgodnie z Planem ochrony Parku Krajobrazowego Lasy Janowskie:

§ 15. Główne zagrożenia dla walorów krajobrazowych, przyrodniczych i kulturowych Parku stanowią:

1. Zagrożenia zewnętrzne:

- 1) zanieczyszczenie wód powierzchniowych,
- 2) zanieczyszczenie powietrza pyłami przemysłowymi, jak również pochodzących z lokalnych kotłowni, palenisk domowych, a także pyły i gazy powstające w procesie spalania paliw stałych oraz węglowodory i związki ołowiu powstające ze spalania paliw płynnych w pojazdach mechanicznych,
- 3) okresowe pojawianie się szkodników leśnych i chorób grzybowych,
- 4) szkody wywołane przez wiatr, śnieg, okiść,
- 5) ekspansja gatunków obcego pochodzenia zagrażająca rodzimym gatunkom roślin i zwierząt,

2. Zagrożenia wewnętrzne:

- 1) obszar Parku podlega rosnącej antropopresji, która ma charakter wieloprzestrzenny i jest związana z czynnikiem o charakterze ponadregionalnym,
- 2) najgroźniejszym zagrożeniem dla prawidłowego funkcjonowania ekosystemów leśnych Parku są zmiany stosunków wodnych, (polegają one na obniżaniu zwierciadła wód podziemnych, zmniejszeniu arealu obszarów podmokłych, przesuszaniu torfowisk, w rezultacie zachwiany zostaje bilans geochemiczny, a zwłaszcza uruchamiane zostają procesy ługowania substancji zasadowych),
- 3) formy architektoniczne budownictwa jednorodzinnego i zagrodowego nie zharmonizowane z otoczeniem oraz samowole budowlane powodują przekształcanie naturalnej rzeźby terenu, defragmentację krajobrazu, zaburzenia w funkcjonowaniu ekosystemu oraz pogorszenie stanu środowiska,
- 4) nieuporządkowana gospodarka odpadami i brak kanalizacji powoduje degradację walorów krajobrazowych i przyrodniczych,
- 5) szkody wywołane przez bezpośrednią penetrację ekosystemów Parku (zbiór runa leśnego, ruch turystyczny poza szlakami).

Będą utrzymane ustalenia obowiązującego planu miejscowego w obszarze opracowania, przyczyniające się do złagodzenia istniejących zagrożeń, zarówno o charakterze zewnętrznym, jak i wewnętrznym poprzez wprowadzone zapisy dotyczące infrastruktury, a tym samym ograniczenie zanieczyszczeń gleb, wód powierzchniowych i podziemnych oraz powietrza poprzez zapisy dotyczące: gospodarki odpadami, zaopatrzenia w wodę; zaopatrzenia w gaz; odprowadzenia ścieków bytowo-komunalnych i wód opadowych; zaopatrzenia w ciepło.

Ustalenia projektowanej zmiany planu nie kolidują z celami dla jakich powołano ww. obszar, jak również nie naruszają podstawowych procesów ekologicznych zapewniających ciągłość, trwanie i powiązanie ekosystemów. Z powyższego wynika, że ustalenia zmiany planu są zgodne z zapisami rozporządzenia powołującego Park. W związku z powyższym **nie przewiduje się znaczącego negatywnego oddziaływania na Park Krajobrazowy Lasy Janowskie.**

W granicach obszaru objętego projektem zmiany planu występuje **obszar sieci Natura 2000: Lasy Janowskie**. W bliskim sąsiedztwie zlokalizowany jest obszar sieci Natura 2000: Uroczyska Lasów Janowskich. Realizacja projektu zmiany planu **nie wpłynie negatywnie na obszary sieci Natura 2000**. Pełna realizacja przedmiotowej zmiany planu nie przyczyni się do stosunkowo dużych zmian w granicach opracowania i nie wpłynie negatywnie znacząco na funkcjonowanie obszarów sieci Natura 2000 oraz nie wpłynie w sposób znaczący na przedmiot ochrony tych obszarów.

Obszar zmiany planu miejscowego jest w zasięgu sieci ekologicznej ECONET-PL oraz stanowi część korytarza ekologicznego. Pełna realizacja przedmiotowej zmiany planu nie przyczyni się do przerwania ciągłości tych obszarów oraz nie wpłynie negatywnie znacząco na ich funkcjonowanie i cel powstania.

W obszarze zmiany planu miejscowego nie występują inne obszary i obiekty chronione w rozumieniu ustawy o ochronie przyrody.

Ponadto należy podkreślić, że dla skutecznej i realnej ochrony obszarów cennych przyrodniczo zagospodarowanie terenu winno być realizowane właśnie poprzez miejscowe plany zagospodarowania przestrzennego sporządzone w zgodności ze studium. Rozwój i kształtowanie przestrzeni przy pomocy planów odbywa się w warunkach regulowanych, o jasno wytyczonych zasadach zagospodarowania przestrzeni. Jest to niezwykle istotne, bo już na etapie sporządzania dokumentu można wyeliminować największe zagrożenia dla środowiska albo w sposób kontrolowany minimalizować ich negatywny wpływ na środowisko. Procedura sporządzania planu umożliwia analizę uwarunkowań przyrodniczych, społecznych i gospodarczych, zdiagnozowanie istniejących i potencjalnych zagrożeń dla środowiska, wskazanie zadań i wartości nadrzędnych, a następnie wybranie wariantu optymalnego. Stworzenie klarownych zasad funkcjonowania przestrzeni pozwala na harmonijny rozwój w warunkach zrównoważonego rozwoju.

Nie przewiduje się znaczącego negatywnego oddziaływania na Park Krajobrazowy Lasy Janowskie. Po wprowadzeniu zmiany planu aktualnie obowiązujące zapisy przyczyniające się do minimalizacji zagrożeń zewnętrznych Parku Krajobrazowego będą utrzymane. Realizacja projektu zmiany planu nie wpłynie negatywnie na obszary sieci Natura 2000.

6.11. Wpływ na gospodarkę odpadami

Przedmiotowa zmiana planu miejscowego modyfikuje niektóre zapisy w aktualnie obowiązującym planie miejscowym, jednak nie wprowadza nowych terenów inwestycyjnych. Taka możliwość powiększenia obszarów zabudowy w obszarze opracowania została usankcjonowana w uchwalonym aktualnie obowiązującym planie miejscowym. Powiększenie obszarów zabudowy nastąpi w wyniku realizacji już uchwalonego planu miejscowego, co będzie miało wpływ na gospodarkę odpadami. Przyrost terenów zabudowanych będzie się wiązać ze wzrostem ilości wytwarzanych odpadów charakterystycznych dla danego sektora gospodarczego. Nastąpi to na etapie realizacji w postaci oddziaływania chwilowego oraz na etapie funkcjonowania nowej zabudowy w postaci oddziaływania stałego. Ilość odpadów uzależniona jest od rodzaju poszczególnych inwestycji, które nie są przesądzone na etapie planu miejscowego. Prognozowane największe oddziaływania w zakresie gospodarki odpadami będą zachodzić poza granicami planu, w miejscach składowania i przetwarzania odpadów. Na etapie realizacji inwestycji prognozuje się okresowe, zwiększone oddziaływanie w zakresie gospodarki odpadami. W trakcie budowy inwestycji mogą powstawać odpady, takie jak szkło, drewno, papier i tworzywa sztuczne, odpady asfaltowe, z betonu, gruzu, gipsu czy materiałów ceramicznych, gleba i ziemia, a także odpady komunalne. Odpady powstałe w trakcie budowy powinny być wtórnie wykorzystane lub usuwane zgodnie z obowiązującymi przepisami. Potencjalne zagrożenia to niewłaściwe magazynowanie odpadów (np.: brak przystosowanych miejsc, brak selekcji odpadów, dostęp osób postronnych, brak zabezpieczeń zapobiegających przedostawaniu się zanieczyszczeń do środowiska).

Ustalenia zmiany planu nie odnoszą się do zasad gospodarki odpadami, nie modyfikują zapisów obowiązującego planu miejscowego w obszarze opracowania, które to właściwie regulują gospodarkę odpadami w zakresie, jaki może stanowić przedmiot planu. W odniesieniu do tego zagadnienia zapisy obowiązującego planu miejscowego będą utrzymane. Z tego względu nie przewiduje się powstania negatywnego znaczącego oddziaływania na środowisko.

7. Informacje o możliwym transgranicznym oddziaływaniu na środowisko oraz oddziaływaniu na Obszary Sieci Natura 2000

Wyniki przeprowadzonych analiz i ocen wskazują, że zgodnie z Konwencją o ocenach oddziaływania na środowisko w kontekście transgranicznym oraz Ustawą o udostępnianiu informacji o środowisku i jego ochronie, udziale społeczeństwa w ochronie środowiska oraz o ocenach oddziaływania na środowisko nie zachodzą powody do przeprowadzenia transgranicznej oceny oddziaływania na środowisko. Realizacja projektu zmiany planu nie będzie prowadzić do powstania oddziaływań transgranicznych.

Obszar opracowania, tak jak cały obszar miasta, znajduje się w granicach otuliny Parku Krajobrazowego „Lasy Janowskie”. Jest włączony do sieci ekologicznej ECONET-PL i stanowi fragment korytarza ekologicznego. Ponadto

południowy fragment znajduje się w granicy Obszaru Natura 2000 Lasy Janowskie PLB060005. Poza tym, obszar opracowania położony jest poza innymi prawnymi formami ochrony przyrody.

Na południe od terenu opracowania planu miejscowego znajduje się w odległości ok. 600 m Park Krajobrazowy „Lasy Janowskie”. Na południe znajduje się Obszar Natura 2000 Uroczyska Lasów Janowskich PLH060031 (około 2 km). W kierunku południowo-zachodnim od terenu opracowania znajduje się Rezerwat przyrody Imielity Ług (około 10 km), w kierunku południowym Rezerwat Szklarnia (ok. 2,4 km) oraz Rezerwat Lasy Janowskie (ok. 3,4 km). W kierunku południowym od terenu opracowania znajduje się użytek ekologiczny (ok. 3 km). W kierunku północnym w sąsiedniej gminie znajduje się Roztoczański Obszar Chronionego Krajobrazu (około 7 km). Obszary te położone są poza granicą zmiany planu. Projekt zmiany planu nie ma znaczącego negatywnego wpływu na sposób użytkowania terenów w obrębie obszarów Natura 2000.

Prognozuje się, iż realizacja zapisów zmiany planu miejscowego nie będzie znacząco negatywnie oddziaływać na obszary chronione, obszary Natura 2000, korytarze ekologiczne oraz nie naruszy spójności tych obszarów. Zapisy zmiany planu nie wpłyną na łączność pomiędzy obszarami Natura 2000.

8. Propozycje rozwiązań zapobiegających, ograniczających lub kompensujących potencjalne negatywne oddziaływanie na środowisko

Przedmiotowy dokument planistyczny stanowi zmianę w części tekstowej obowiązującego planu miejscowego, w którym to z nakazu ustawodawcy zostały zawarte zapisy dotyczące ochrony środowiska. W obowiązującym planie miejscowym są zatem zawarte ustalenia, których celem jest nie tylko zrównoważony rozwój z poszanowaniem wartości przyrodniczych i krajobrazowych terenów objętych opracowaniem, ale także dążenie do poprawy jakości środowiska.

W wyniku przeprowadzonych analiz nie stwierdzono potrzeby proponowania innych dodatkowych, bądź alternatywnych rozwiązań ograniczających negatywne oddziaływania na środowisko.

9. Propozycje rozwiązań alternatywnych

Zgodnie z *Ustawą o udostępnianiu informacji o środowisku i jego ochronie, udziale społeczeństwa w ochronie środowiska oraz o ocenach oddziaływania na środowisko* prognoza oddziaływania na środowisko obowiązkowo obejmuje przedstawienie rozwiązań alternatywnych do rozwiązań przyjętych w projekcie zmiany miejscowego planu.

Opracowany projekt zmiany miejscowego planu zagospodarowania przestrzennego terenów turystyczno-rekreacyjnych nad „Zalewem” w Janowie Lubelskim jest zgodny ze *Studium uwarunkowań i kierunków zagospodarowania przestrzennego Miasta i Gminy Janów Lubelski*. Najważniejsze decyzje z punktu widzenia ochrony środowiska zostały podjęte na etapie sporządzania *Studium* i plan nie może ich naruszać. Dotyczy to w szczególności ilości, sposobu oraz zasięgu terenów przeznaczonych pod zabudowę. Te ustalenia zostały wskazane w obowiązującym planie miejscowym, natomiast projektowana zmiana tego planu dotyczy niektórych jego zapisów wyłącznie w części tekstowej.

Obszar zmiany planu miejscowego położony jest w granicy otuliny Parku Krajobrazowego „Lasy Janowskie” oraz w niewielkim fragmencie w obszarze Natura 2000: obszar specjalnej ochrony ptaków Lasy Janowskie (PLB060005), jak również włączony jest do sieci ECONET. Poza tym w granicy terenu nie występują obszary chronione na mocy ustawy o ochronie przyrody. Ustalenia zmiany planu nie będą znacząco negatywnie oddziaływać na obszary chronione, obszary Natura 2000, sieć korytarzy ekologicznych oraz nie naruszy spójności tych obszarów. Zapisy zmiany planu nie wpłyną na łączność pomiędzy obszarami Natura 2000. Analiza końcowego projektu zmiany planu wskazuje, że z punktu widzenia ochrony środowiska nie ma potrzeby stosowania rozwiązań alternatywnych do tych przedstawionych w projekcie zmiany planu.

Ustalenia zaproponowane w analizowanym dokumencie nie naruszają przepisów prawa w zakresie m.in. ochrony środowiska, ochrony przyrody oraz innych przepisów szczegółowych.

Stwierdza się zatem brak konieczności wyznaczania rozwiązań alternatywnych w stosunku do rozwiązań wskazanych w projekcie planu.

10. Trudności przy opracowywaniu prognozy wynikające z charakteru dokumentu

Podczas sporządzania niniejszej prognozy oddziaływania na środowisko nie napotkano poważniejszych trudności wynikających z niedostatków techniki lub luk we współczesnej wiedzy, odnoszących się do przedstawionych kierunków oraz charakteru oddziaływań na środowisko realizacji zmiany projektu planu.

11. Propozycje dotyczące przewidywanych metod analizy skutków realizacji postanowień projektowanego dokumentu

Ze względu na charakter i skalę zmian, jakie niesie ze sobą realizacja zmiany planu, nie przewiduje się konieczności dokonywania szczególnej analizy skutków postanowień przedmiotowego dokumentu. Oddziaływanie na środowisko, nawet przy pełnej realizacji wszystkich zapisów zmiany planu, nie powinno zmienić się na tyle, by konieczne było wprowadzenie zupełnie nowych narzędzi i metod obserwacji środowiska.

Metodą analizy i oceny skutków realizacji postanowień planu jest m.in. ocena aktualności studiów i planów, sporządzana przez Burmistrza Janowa Lubelskiego wynikająca z zapisów *Ustawy o planowaniu i zagospodarowaniu przestrzennym*. Ocenę aktualności studium i planów sporządza się co najmniej raz w czasie trwania kadencji rady, a więc z tą samą częstotliwością konieczne jest przeprowadzenie analizy i oceny wpływów realizacji postanowień planu na środowisko przyrodnicze, kulturowe i ludzi.

Dodatkowym instrumentem analizy skutków realizacji projektowanego dokumentu jest monitoring środowiska prowadzony przez Wojewódzki Inspektorat Ochrony Środowiska. Organ ten wykonuje zadania wynikające z Państwowego Programu Monitoringu Środowiska. Raporty z oceny stanu i funkcjonowania środowiska wraz z informacjami na temat uciążliwości (hałas, odpady) są wymiernym odzwierciedleniem zmian zachodzących w mieście na skutek wprowadzonego dokumentu planistycznego. Cykliczność prowadzonych badań pomiarowych i publikacja raportów jest gwarancją stałego dopływu danych – nie tylko na temat zmieniającej się jakości środowiska naturalnego, ale i spełnienia zapisów planu w odniesieniu do gospodarki odpadami, wprowadzanej infrastruktury technicznej i komunikacyjnej.

Dla ochrony stanu środowiska oraz warunków życia ludzi istotne będzie przeprowadzenie monitoringu porealizacyjnego oraz okresowych pomiarów emisji lub ciągłych dla wybranych parametrów. Odrębna kwestia to dostosowanie inwestycji do wytycznych zawartych w decyzji o środowiskowych uwarunkowaniach oraz w zależności od parametrów przedsięwzięcia respektowanie wymagań zawartych w niezbędnych pozwoleniach (m.in. pozwoleniu zintegrowanym). Mając na uwadze obecny stan środowiska oraz dopuszczony zmianą planu zakres inwestycji w trakcie monitoringu należy szczególną uwagę zwrócić na stan powietrza atmosferycznego, klimatu akustycznego, ścieków i wód opadowych oraz jakości gleb, a także prowadzoną gospodarkę odpadami.

12. Streszczenie

Prognoza oddziaływania na środowisko została sporządzona w oparciu o obowiązujące przepisy – przede wszystkim o *Ustawę o udostępnianiu informacji o środowisku i jego ochronie, udziale społeczeństwa w ochronie środowiska oraz o ocenach oddziaływania na środowisko*. Zgodnie z nią w prognozie dokonano oceny oddziaływań na środowisko, które mogą powstać w wyniku realizacji zmiany miejscowego planu zagospodarowania przestrzennego terenów turystyczno-rekreacyjnych nad „Zalewem” w Janowie Lubelskim.

Stan istniejący środowiska przyrodniczego został scharakteryzowany poprzez opis elementów abiotycznych: budowę geologiczną, ukształtowanie terenu, wody powierzchniowe i podziemne, gleby, klimat, powietrze oraz hałas i promieniowanie elektroenergetyczne, a także poprzez opis elementów biotycznych: szaty roślinnej, fauny, walorów krajobrazowych i kulturowych oraz form ochrony przyrody. Rozpoznano istniejące zagrożenia dla stanu i funkcjonowania środowiska oraz problemy ochrony środowiska.

W niniejszej prognozie oddziaływania na środowisko przedstawiono wyniki wieloczynnikowej analizy wpływu ustaleń zmiany planu na środowisko. Omówiono potencjalne zmiany stanu środowiska w przypadku braku realizacji postanowień zmiany planu. W efekcie analiz scharakteryzowano przewidywane skutki wpływu ustaleń zmiany planu na środowisko, w tym na: warunki życia i zdrowie ludzi, bioróżnorodność, faunę i florę, powierzchnię ziemi i gleby, środowisko wodno-gruntowe, wody powierzchniowe i podziemne, atmosferę, klimat akustyczny, krajobraz, obiekty i obszary objęte ochroną prawną oraz gospodarkę odpadami.

Podsumowując prognozę oddziaływania na środowisko nie stwierdza się możliwości wystąpienia oddziaływań skumulowanych, szczególnie w odniesieniu do środowiska wodno - gruntowego. Nie prognozuje się negatywnego wpływu na obszary chronione, w tym Natura 2000, które mogłyby stanowić zagrożenie dla przedmiotu ochrony tych obszarów oraz siedlisk i gatunków dla których zostały ustanowione obszary Natura 2000.

Zgodnie z zapisami ustawowymi rolą prognozy nie jest ocena przyjętych w przedmiotowym projekcie zmiany planu rozwiązań planistycznych, a sprawdzenie czy w przyjętych rozwiązaniach zabezpieczony został we właściwy sposób interes środowiska przyrodniczego i kulturowego. Generalnie zakres dokumentacji prognozy obejmuje następujące problemy:

- analizę środowiska,
- identyfikację zagrożeń i potencjalnych konfliktów,
- ocenę projektu w kontekście przewidywanych zagrożeń,
- ewentualne formułowanie alternatywnych propozycji.

Zapisy projektu zmiany planu zapewniają właściwe użytkowanie i zagospodarowanie terenów. Zapisy projektu zmiany planu są zgodne z przepisami prawa dotyczącymi ochrony środowiska oraz dokumentami strategicznymi odnoszącymi się do miasta Janów Lubelski.

Warszawa, 10.06.2020 r.
miejsowość, data

Oświadczenie autora prognozy oddziaływania na środowisko zmiany Miejscowego planu zagospodarowania przestrzennego terenów turystyczno-rekreacyjnych nad „Zalewem” w Janowie Lubelskim

Na podstawie art. 51 ust. 2 pkt 1 lit. f oraz art. 74a ust. 3 ustawy z dnia 3 października 2008 r. o udostępnianiu informacji o środowisku i jego ochronie, udziale społeczeństwa w ochronie środowiska oraz o ocenach oddziaływania na środowisko (t.j. Dz.U. 2020 r., poz. 283 z późn. zm.)

oświadczam, że posiadam uprawnienia do sporządzania prognoz oddziaływania na środowisko do miejscowych planów zagospodarowania przestrzennego zgodnie z wymaganiami określonymi w art. 74a ust. 2 pkt 1 i 2 ustawy z dnia 3 października 2008 r. o udostępnianiu informacji o środowisku i jego ochronie, udziale społeczeństwa w ochronie środowiska oraz o ocenach oddziaływania na środowisko (t.j. Dz.U. 2020 r., poz. 283 z późn. zm.).

Jednocześnie oświadczam, że jestem świadoma odpowiedzialności karnej za złożenie fałszywego oświadczenia.

.....
podpis
SUNBAR Spółka z o.o.
05-805 Otrębusy, ul. Nadarzyńska 54
Regon: 015542650, NIP PL 9521935293