

**"STOWARZYSZENIE NA RZECZ OCHRONY ZABYTKÓW
I DZIEDZICTWA KULTUROWEGO
POWIATU JANOWSKIEGO"**
Borownica 7, 23-300 Janów Lubelski
tel. 694 155 202
NIP 8621649267 Regon 389908057



Pismo publiczne z dowolnymi prawami publikacji i rozpowszechniania.

**Stowarzyszenie Na Rzecz Ochrony Zabytków i Dziedzictwa
Kulturowego Powiatu Janowskiego**
Borownica 7, 23-300 Borownica, KRS 0000921051
REGON: 389908057, NIP: 8621649267

**Stowarzyszenie Na Rzecz Ochrony
Zabytków i Dziedzictwa Kulturowego
Powiatu Janowskiego**
Borownica Laski 7
23-300 Janów Lubelski

Janów Lubelski, 22 września 2021r.

**"STOWARZYSZENIE NA RZECZ OCHRONY ZABYTKÓW
I DZIEDZICTWA KULTUROWEGO
POWIATU JANOWSKIEGO"**
Borownica 7, 23-300 Janów Lubelski
tel. 694 155 202
NIP 8621649267 Regon 389908057

Pan Krzysztof Kołtyś
Burmistrz Miasta i Gminy
Janów Lubelski
ul. Jana Zamoyskiego 59
23-300 Janów Lubelski

Szanowny Panie Burmistrzu,

My, mieszkańcy wsi: Biała Pierwsza, Biała Druga, Borownica-Laski, oraz przyległych do projektu ulic Janowa Lubelskiego, członkowie założyciele Stowarzyszenie Na Rzecz Ochrony Zabytków i Dziedzictwa Kulturowego Powiatu Janowskiego (nr KRS: 0000921051), wyrażamy kategoriyczny sprzeciw przeciwko planowanemu przebiegowi obwodnicy przez nasze miejscowości tj. budowy obwodnicy w wariantach nr 1 i 2, stanowiącymi tzw. warianty północne obwodnicy Janowa Lubelskiego D.K nr 74.

W związku z powyższym:

1. Żądamy wyboru i realizacji wariantu nr 3 budowy obwodnicy Janowa Lubelskiego D.K nr 74, będącego wariantem najkrótszym, najbardziej uzasadnionym ekonomicznie oraz najmniej szkodliwym społecznie. Wariant ten charakteryzuje się z najmniejszą ingerencją w zabytkowe tereny cmentarne oraz infrastrukturę siedliskowo-mieszkalną.
2. Wyrażamy zdecydowany sprzeciw na wybór wariantu nr 1 budowy obwodnicy Janowa Lubelskiego lub czy też zmodyfikowanego przez Generalną Dyрекcję

Dróg Krajowych i Autostrad (dalej „GDDKiA”) – wariantu 1b, który prowadzi przez teren cmentarza parafialnego –grzebalnego oraz teren z pozostałościami dawnego kościoła, którego początki pochodzą z czasów średniowiecznych. Przeprowadzenie obwodnicy przez teren cmentarny zakłóci spokój i ciszę miejsca zadumy, modlitwy i szacunku należnego osobom zmarłym. Dla nas mieszkańców ww. miejsca kultu religijnego i wiecznego spoczynku zmarłych są darzone czcią i szacunkiem, jesteśmy dumni że sąsiadujemy z miejscami tak istotnymi historycznie i religijnie, kształtującymi naszą chrześcijańską i polską tożsamość.

3. Wyrażamy sprzeciw by miejsca pochówku naszych przodków oraz miejsca naszego cmentarza parafialnego zostały bezpodstawnie bezczeszczone i rozjeżdżane przez samochody ciężarowe. W naszej ocenie, naród który nie dba, nie walczy o godność i poszanowanie spokoju prochów swoich przodków nie jest wart swego istnienia. Miejsca pochówków naszych przodków mają nadrzędną rolę w stanowieniu tożsamości miejscowej jak i narodowej mieszkańców.

Warto też zauważyć iż budowa obwodnicy DK74 w wariantach nr 1 i nr 1b przez zabytkowe tereny cmentarne i przycmentarne zablokuje całkowicie możliwość rozwoju obecnie używanego cmentarza w kierunku północnym, skutkiem czego za kilka lat całkowicie zabraknie miejsca na pochówki zmarłych, a jak wiadomo Janów Lubelski nie posiada innego nowego stanowiska cmentarnego.

Budowa obwodnicy w ochronnej strefie sanitarnej cmentarza w wariantach nr1.i nr1b DEGRADUJĄCA. tzw. "wieczny spokój" spoczywających tam zmarłych jest wysoce niemoralnym czynem z punktu widzenia lokalnej społeczności. Już sama decyzja i dopuszczenie do projektowania przez zabytkowe obszary cmentarne i przycmentarne jest wysoce niemoralna i niedopuszczalna społecznie ,Co w sentencji podważa moralność i plenipotencje decydentów jak i projektantów proponujących projekty wariantów nr1 i nr1b .

4. Żądamy respektowania naszych praw zawartych w obowiązujących przepisach prawa, w szczególności ustawie z dnia 16 kwietnia 2004 r. o ochronie przyrody (Dz. U. z 2021 r., poz. 1098) jak i rozporządzeniu Rady Ministrów z dnia 10 września 2019 roku. Analiza art. 33 i 34 ustawy o ochronie przyrody i ww. rozporządzenia jednoznacznie wskazuje i zezwala na budowę dróg o parametrach ustalonych dla obwodnicy Janowa Lubelskiego przez obszary Natury 2000. Nie istnieją żadne przeciwwskazania natury formalnej, które eliminowałyby możliwość budowy obwodnicy w wariantach nr 3.

5. Uzasadnieniem proponowanego przez nas wariantu nr 3 budowy obwodnicy Janowa Lubelskiego jest również fakt, iż przebiega ona przez tereny o niskiej klasyfikacji bonitacyjnej nieużytków, łąk oraz terenów leśnych, będących w większości w posiadaniu prywatnych właścicieli. Co istotne – właściciele tych nieruchomości są w większości przychylni budowie obwodnicy w wariantcie nr 3 i wykupowi ich gruntów z w/w. przeznaczeniem. Jedynie 800 metrów bieżących z około 6,5 km przebiegu obwodnicy stanowi własność Lasów Państwowych, uzurpujących sobie praktycznie bezpodstawnie prawo wydawania opinii na temat oceny wszystkich czterech dostępnych wariantów wyboru przebiegu obwodnicy Janowa Lubelskiego D.K nr 74.

6. Zauważyć należy, że opiniowanie przez Dyрекcję Lasów Państwowych kwestii ochrony przyrody w tzw. okresowych Obszarach Natura 2000 Dyrektywy Ptasiej, bez dowodowego wskazania przez Dyрекcję Lasów Państwowych wykazu gatunków flory i fauny podlegających ochronie przyrodniczej w tym 800 metrowym odcinku lasu będącego wyłączną własnością Lasów Państwowych, jest niedopuszczalne.

7. Przede wszystkim Dyрекcja Lasów Państwowych uprawniona jest do wypowiedzania się na temat nieruchomości będących we władaniu Skarbu Państwa, a nie nieruchomości właścicieli prywatnych. Opinia, która wykracza poza ustawowe kompetencje Dyrekcji Lasów Państwowych, nie powinna być brana pod uwagę w procesie wyboru właściwego wariantu budowy obwodnicy. Samowolne nadawanie sobie uprawnień przez Dyрекcję Lasów Państwowych na tereny będące własnością wyłącznie prywatną i opiniowanie wyboru preferowanego wariantu budowy obwodnicy jest niedopuszczalne i nie znajduje umocowania w przepisach prawa. Powyższe działania Dyrekcji Lasów Państwowych uznajemy za w pełni bezpodstawne i nieuprawnione. Zgodnie bowiem z art. 7 Konstytucji Rzeczypospolitej Polskiej:

„Organy władzy publicznej działają na podstawie i w granicach prawa”.

8. Podnoszony przez Dyрекcję Lasów Państwowych aspekt ochrony lasu przed wyrębem jak i ochrony przyrody w wariantcie nr 3 ma równorzędne odniesienie do projektowanego wariantu nr 1 i nr 2.

W wariantach nr 1 i nr 2, w początkowym biegu od strony zachodniej, budowa obwodnicy będzie wymagała wyrębu około kilometra kompleksu leśnego w kierunku wsi Borownica Laski w projektowanej szerokości obwodnicy. Warto więc zadać pytanie czy ten kompleks leśny Borownica Laski jest gorszej kategorii i nie zasługuje na uwagę i ochronę? Czy wycinka wielu kilometrów kwadratowych siedliskowych obszarów leśnych Natura 2000 pod budowę obwodnicy Janowa Lubelskiego trasy S-19 jest dopuszczalna? Wszystko wskazuje na to że być może występuje bezprawne stosowanie podwójnych standardów.

9. Reasumując, wariant nr 3 budowy obwodnicy jest najkrótszy i najtańszy inwestycyjnie ze wszystkich proponowanych wariantów (około 6,5 km), przebiega przez tereny leśne i tereny trawiaste. Co istotne, przy przesunięciu na południe o kilkanaście metrów w początkowym zachodnim biegu zupełnie nie ingeruje w zabudowę mieszkalną.

10. Żądamy zaprzestania również stosowania przez lokalne władze jak i GDDKiA nieoficjalnych działań decyzyjnych i inwestycyjnych, lekceważenia mieszkańców, skrzyętnego ukrywania przed mieszkańcami map, dokumentacji np. nowo powstałego wariantu nr 1 B jak i wyników badań geo-radarowych. Fakt, że mieszkańcy nie mogą, mimo swoich wielokrotnych próśb, uzyskać informacji o planowanej inwestycji świadczy o nierespektowaniu przepisów prawa, w tym Konstytucji i ustawy z dnia 6 września 2001 r. o dostępie do informacji publicznej (Dz. U. z 2020 r., poz. 2176).

11. Z analizy składowej zdarzeń, faktów oraz dokumentów i informacji jakie dotarły do nas, często nawet nieoficjalnie, za karygodne i niedopuszczalne należy uznać zastrzeżenie przez GDDKiA w umowie z wykonawcą zleconych przez GDDKiA badań geo-radarowych terenu tzw. placu koronacyjnego, klauzuli tajności wyników badań oraz prawa GDDKiA do korekty końcowego raportu badań w/g własnego uznania. Technicy niechętnie udzielali zainteresowanym mieszkańcom informacji na temat bieżących wyników badań zasłaniając się zawartą z nimi przez GDDKiA umową zawierającą klauzulę tajności wyników badań. Badań wykonywanych za oczywiście za nasze - publiczne pieniądze.

12. W/w działanie może podważać w całości obiektywność wykonanych na zlecenie GDDKiA badań geo-radarowych i umożliwia zleceniodawcy ewentualną

manipulację dokumentem mającym zasadniczy wpływ na wybór realizowanego wariantu budowy obwodnicy. To może budzić w nas mieszkańców niepokój o obiektywność dokumentacji i rodzić wiele zastrzeżeń. Gdyby potwierdziłyby się nasze powyższe obawy to to co jest zawarte w powyższej sentencji może wypełnić przesłanki art 271 K.K., oraz art 231 K.K.

13. Realizacja obwodnicy w wariacie nr 1 lub nr 2 nie zlikwiduje problemu i uciążliwości ruchu drogowego w centrum Janowa Lubelskiego, bowiem przeniesie uciążliwość i problem komunikacyjny z jednego miejsca na drugi, niecały kilometr od Janowskiego Rynku i tylko 860 metrów poprzedniego przebiegu DK 74 na styku ul. Kościuszki - na teren gęstej szeregowej zabudowy wsi Biała Pierwsza i Biała Druga oraz Janowa ulicy Kamiennej. Tymczasem zgodnie z art. 2 pkt 2a ustawy z dnia 23 października 2018 r. o Rządowym Funduszu Rozwoju Dróg (Dz. U. z 2021 r., poz. 1122) przez obwodnicę rozumie się *„drogę omijającą miejscowość lub teren zwartej zabudowy miejscowości, planowaną do realizacji w większości w nowym przebiegu i mającą na celu wyprowadzenie części ruchu pojazdów z tej miejscowości”*. Mając na uwadze powyższe, zarówno wariant 1 i 2 nie spełniają przesłanek obwodnicy.
14. Realizacja obwodnicy w wariacie nr 1 lub nr 2 związana jest z wysiedleniem kilkunastu gospodarstw. Dodatkowo, w strefie stałej uciążliwości i ograniczeń w odległości do 60 metrów od drogi znajdzie się kilkadziesiąt gospodarstw, a do 200 metrów będzie ich około stu – stale zamieszkałych przez ponad 600 osób, skazanych na stałą uciążliwość. Niedopuszczalne jest więc pozostawianie mieszkańców w bezpośrednim sąsiedztwie obwodnicy w odległości około 8-miu metrów. Zamknięta zostanie również na stałe drożność ulicy Kamiennej, stanie się ona tzw. Droga ślepą bez możliwości wjazdu pojazdów wielkogabarytowych z powodu niemożliwości wykonania manewru zawracania.
15. Realizacja obwodnicy w wariacie nr 1 lub nr 2 na stałe wyłącza kilkadziesiąt hektarów stale użytkowanej rolniczo i przynoszącej plony ziemi, stanowiącej źródło dochodu wielu gospodarstw domowych. Warianty te to najdłuższe i najdroższe warianty o długości 8,9 km, z wiaduktem w wariacie nr 2 o długości około 250 metrów oraz 3 obiektami mostowymi. Podstawowym aspektem przy wyborze docelowego wariantu powinny być czynniki społeczne oraz ekonomiczne.

16. Realizacja północnych wariantów nr 1 lub nr 2 zniszczy naturalny habitat przyrodniczy chronionej fauny i flory w biegu rzeki Biała. Wykaz fauny i flory podlegającej ochronie ścisłej, wpisanej do tzw. czerwonej księgi stanowi załącznik nr 1 do niniejszego pisma.

17. Realizacja wariantu nr 1 i nr 2 zagraża bezpieczeństwu strefy ochronnej jedynych obecnie czynnych ujęć wody pitnej dla Miasta i Gminy Janów Lubelski.

W przypadku katastrofy drogowej w obrębie strefy ochronnej ujęć wody np. wycieku substancji chemicznych z uszkodzonej na wskutek kolizji drogowej cysterny, przewożącej szkodliwe dla zdrowia substancje chemiczne i ich przeniknięcia do gruntu w obrębie ochronnej ujęć wody pitnej, będzie skutkowało długofalową katastrofą ekologiczną, jak i zagrożeniem dla zdrowia i życia wielu ludzi, poprzez trwałe skażenie jedyne ujęcia wody pitnej.

18. Mając na uwadze powyższe, w naszej w pełni obiektywnej ocenie ww. faktów oraz zasad, na jakich dopuszczono udział mieszkańców w tym pseudo-konsultacyjnym procesie przygotowawczym wyboru właściwego, najmniej szkodliwego społecznie wariantu obwodnicy dostrzegamy, iż jesteśmy w sposób rażący lekceważeni w procesie decyzyjnym. Ukrywany jest przed nami bieżący stan prawny jak i podejmowane są działania bezpośrednio dezinformacyjne przez nasze lokalne władze. Jako przykład należy wskazać fakt, że Pana publiczne wypowiedzi na temat preferowanego przez władze wariantu zmieniają się sekwencyjnie, w zależności od grupy osób z którymi Pan rozmawia, a udzielane mieszkańcom informacje są często sprzeczne co do odniesienia do rzeczywistych faktów.

19. Równorzędnie analizując otrzymywane lakoniczne pisma od ministerstw i GDDKiA oraz lokalnych władz nie da się ustalić kto jest ostatecznym decydem wyboru wariantu przeznaczonego do ostatecznej realizacji. Działania które obserwujemy to tzw. „odbijanie piłeczki”.

20. Po analizie wieloletnich działań rządu i lokalnych władz od 2002 roku stale proponowany i preferowany - i jak widać realizowany - jest wariant obecnie nazywany wariantem nr 1 lub nr1b, zaś przedstawione mieszkańcom warianty nr 1, 2, 3 oraz 4 są tylko ułudą wolnego wyboru, gdyż jak widać, inne warianty poza nr 1 nie miały zostać w zamierzeniu władz nigdy zrealizowane.
21. Niezaprzeczalnym dowodem na powyższe balansowanie na granicy prawa i wprowadzanie w błąd mieszkańców są już zamontowane na obwodnicy Janowa Lubelskiego nowej drodze S19 tablice informacyjne dla jadących od Rzeszowa w kierunku Lublina, na zjeździe Janów Lubelski Zachód – Kopce. Tablice te informują kierowców o zjeździe z obwodnicy Janowa Lubelskiego S19 na rondo początkowego biegu planowanej obwodnicy Janowa Lubelskiego DK74 w kierunku Zamościa. Gdyby nie planowano jak w powyższym, to znaki zjazdu z S19 dla jadących z Rzeszowa na starą drogę DK74, prowadzącą przez miasto w kierunku Zamościa, zamontowano by na zjeździe Janów Lubelski Południe w miejscowości Jonaki, skracając jadącym drogę o około 6 kilometrów. Skoro zamontowane tablice sugerują wybór określonego wariantu powstaje pytanie, dlaczego mieszkańcom uniemożliwia się wgląd i dostęp do pełnej dokumentacji?
22. Analizując inwestycje Programu stu obwodnic zauważamy, iż w przypadku realizacji zachodniej obwodnicy Miasta Milicz wszystkie proponowane cztery warianty przebiegają wyłącznie przez obszary Natura 2000 i tam nie stanowi to żadnego problemu projektowego jak i inwestycyjnego. Tak więc jest to jawne bezprawne stosowanie podwójnych standardów do takiego samego zagadnienia inwestycyjnego. W załączeniu mapa wariantów Milicza.
23. Dostrzegamy że istnieją zauważalne formy lobbingu ze strony osób częściowo powiązanych z lokalnymi strukturami władz, mające na celu uniemożliwienie przebiegu obwodnicy w południowym wariantcie nr 3. W naszym rozumieniu jedyną motywacją tych osób jest utrata atrakcyjności działek położonych na przebiegu i w pobliżu wariantu 3, a będących obecnie w ich posiadaniu.

Warto w tym miejscu zadać sobie pytanie czy obywatele-podatnicy są mniej wartościowi od drzew w lesie? Tym bardziej, iż lasy państwowe od kilku lat prowadzą szeroko komentowaną i krytykowaną w mediach politykę wycinania lasów państwowych¹. Zastanawia upór i faktyczna motywacja władz w negatywnej ocenie wariantu nr 3 obwodnicy, skoro jednocześnie przeznaczają się na wycinkę wiele tysięcy hektarów w całej Polsce, co doprowadziło nawet do skargi Polski przed Trybunałem Sprawiedliwości UE. Działania władz nie tylko doprowadzą do zniszczenia dorobku całego życia wielu mieszkańców ale i stanowią niechlubny dowód stosowania podwójnych standardów i nierespektowania zasad demokratycznego państwa prawnego.

Dlatego też Stowarzyszenie jak i poszczególni mieszkańcy zamierzają bronić interesu społecznego i ekonomicznego mieszkańców, gdyż za naszymi argumentami stoją nie tylko cyfry i statystyki ale przede wszystkim poczucie krzywdy, nierespektowania naszych praw i lekceważenia oraz konieczność walki o podstawowe prawo człowieka – zasadę ochrony praw nabytych. Coś co dla władz państwowych jest „inwestycją” dla nas to zabór naszych domów i dorobku życia oraz miejsc, z którymi jesteśmy szczególnie i emocjonalnie związani. Gotowość poświęcenia przez władze miejsc pochówku i kultu religijnego zasługuje natomiast na szczególnie negatywną ocenę i potępienie, gdyż poddaje pod wątpliwość wartości w tym moralne,- wartości na straży których owe władze stoją.

Mając na uwadze powyższe:

- 1) kategorycznie nie godzimy się na to, żeby dobro jednych było zaspokajane krzywdą innych i żądamy realizacji wariantu nr 3 najodpowiedniejszego ze wszystkich czterech wariantów, co w sposób obiektywny uzasadniliśmy w niniejszym piśmie;**
- 2) żądamy zajęcia przez władze Gminy Janów Lubelski, reprezentowanej przez Pana Burmistrza, jednoznacznego stanowiska w sprawie wyboru ostatecznego wariantu obwodnicy Janowa Lubelskiego DK nr74, tj. w terminie 7 dni od dnia**

¹ <https://innpoland.pl/160647.wycinanie-lasow-i-drzew-w-polsce-statystyki-skomentowali-ekspertci-nature>

- 3) jako stowarzyszenie rejestrowe reprezentujące mieszkańców Powiatu Janowskiego oczekujemy współdziałania na równoprawnej stopie decyzyjnej jako strona procesu konsultacyjno-decyzyjnego z pełnym dostępem do dokumentacji.
- 4) Odpowiedzi na powyższe oczekujemy w trybie pisma - dokumentu do dowolnej publicznej publikacji.

Sprzeciw przeciwko wariantom północnym wyraziło swoim podpisem ponad 800 mieszkańców.

Pisma o proporcjonalnie zmienionej treści otrzymują inne urzędy i instytucje prawne w tym GDDKiA

Załączniki:

- 1) Załącznik nr 1 wykaz fauny i flory podlegającej ochronie ścisłej wpisanej do tzw. czerwonej księgi.
- 2) Załącznik nr 2 Wieloosobowa lista poparcia.
- 3) Załącznik nr 3 Mapy.

Z poważaniem
PREZES
"STOWARZYSZENIA NA RZECZ OCHRONY ZABYTKÓW
I DZIEDZICTWA KULTUROWEGO
POWIATU JANOWSKIEGO"

Roman Mucha


Prezes Stowarzyszenia Na Rzecz Ochrony
Zabytków i Dziedzictwa Kulturowego Powiatu
Powiatu Janowskiego

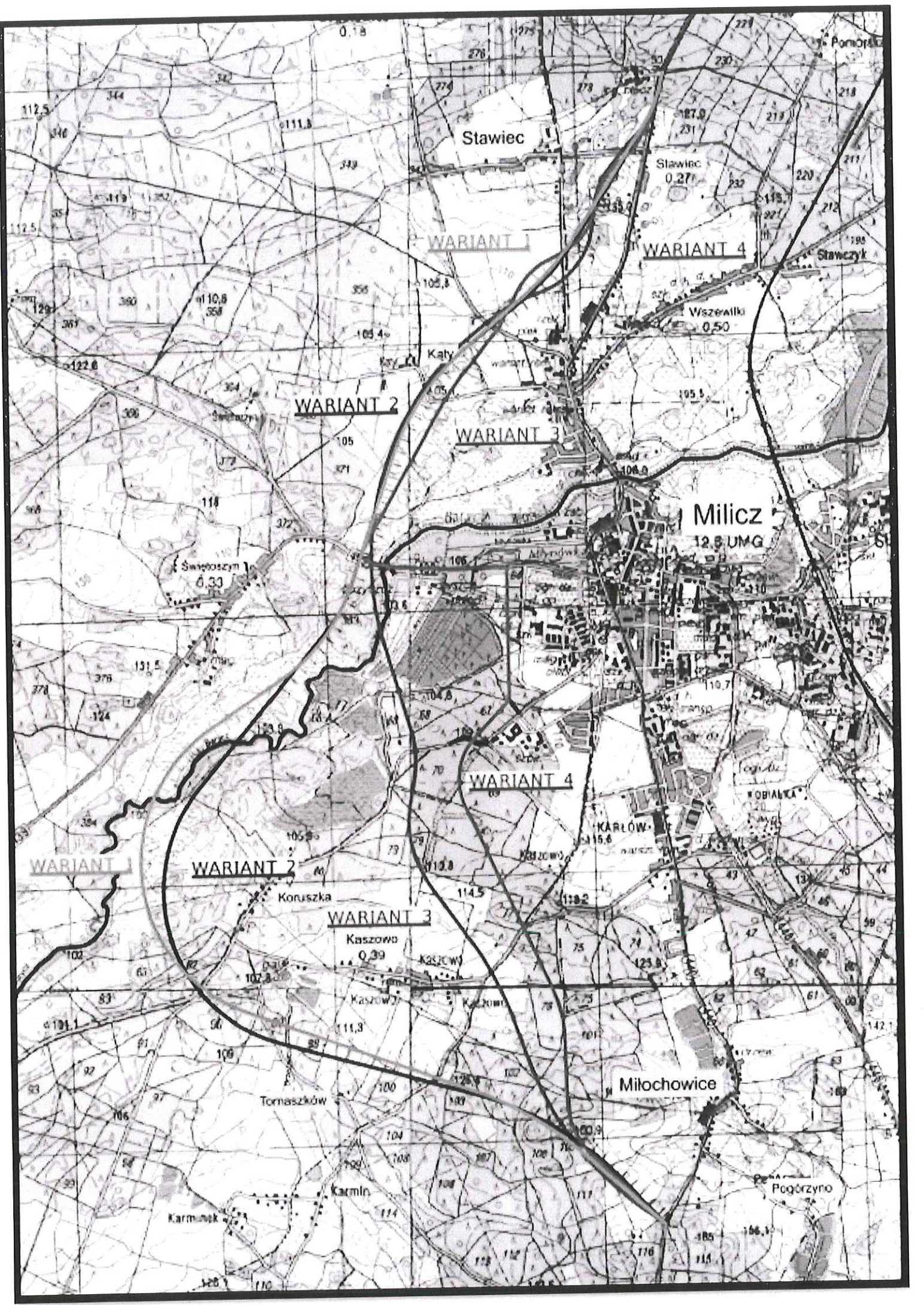
Z poważaniem

WICEPREZES
"STOWARZYSZENIA NA RZECZ OCHRONY ZABYTKÓW
I DZIEDZICTWA KULTUROWEGO
POWIATU JANOWSKIEGO"

Józef Serwatka


V-ce. Prezes Stowarzyszenia Na Rzecz Ochrony
Zabytków i Dziedzictwa Kulturowego
Powiatu Janowskiego

Pismo publiczne z dowolnymi prawami publikacji i rozpowszechniania.



Stawiec

WARIANT 1

WARIANT 4

WARIANT 2

WARIANT 3

Milicz
12.5 UMG

WARIANT 4

WARIANT 1

WARIANT 2

WARIANT 3

Kaszow
0.39

Milochowice

Pogórzyno

4, K. D.

Rondo o średnicy zewn. 45 m
skrzyżowanie z drogą DP 2808L (klasy Z)
KM 5+106.96

Ograniczenie skrajni
pionowej pod
estakadą do 2,5 m

proj. ciąg pieszo-rowerowy

istn. DG 108885L, K. D
naw. bitumiczna

proj. DP2808L kl. Z
szer. 8.0 m

proj. DP2808L kl. Z
szer. 8.0 m

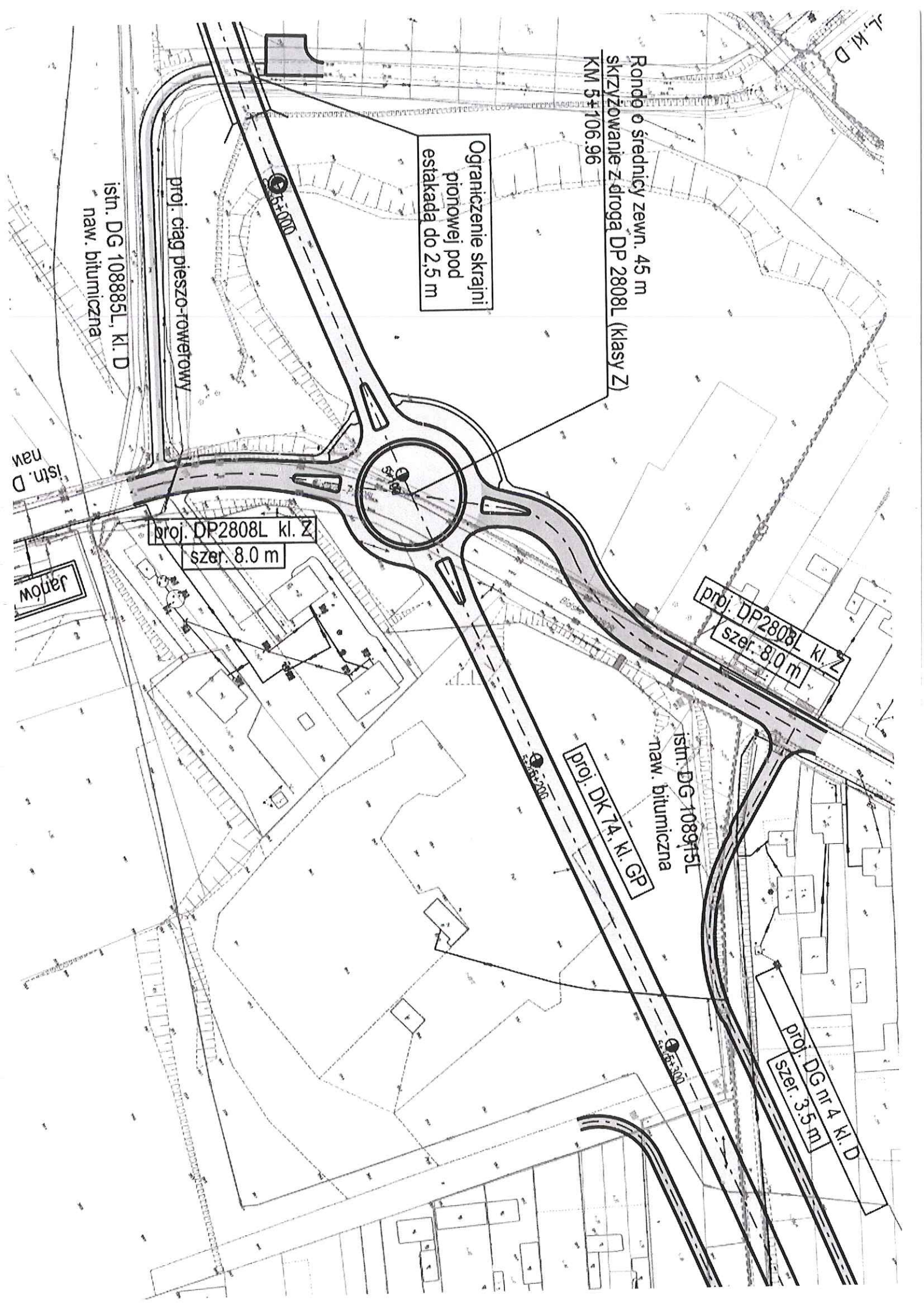
proj. DK 74, K. GP

istn. DG 108915L
naw. bitumiczna

proj. DG nr 4, K. D
szer. 3.5 m

istn. D
naw.

Moje



istn. DG 108949L, kl. D
naw. bitumiczna

Ekran akustyczny h=2,0m
km 4+815

proj. DK 74, kl. GP

Ekran akustyczny h=2,0m
km 4+815

obiekt ED-3
Stacja w ciągu drogi DK 74
km 4+90,17

R. Biała

istn. DG 108949L, kl. D
nawierzchnia bitumiczna

istn. DG 108885L, kl. D
naw. bitumiczna

istn. DG 108884L
naw. bitumiczna

Rondo o średnicy zewn. 45 m
skrzyżowanie z drogą DP 2808L (klaty Z)
KM 5+082,84

istn. DP 2808L, kl. Z
naw. bitumiczna

Jandów Lubelski

proj. dodatkowa jezdnia DD2 kl. D
szer. 5,5 m

proj. DK 74, kl. GP

proj. DP 2808L, kl. Z
szer. 8,0 m

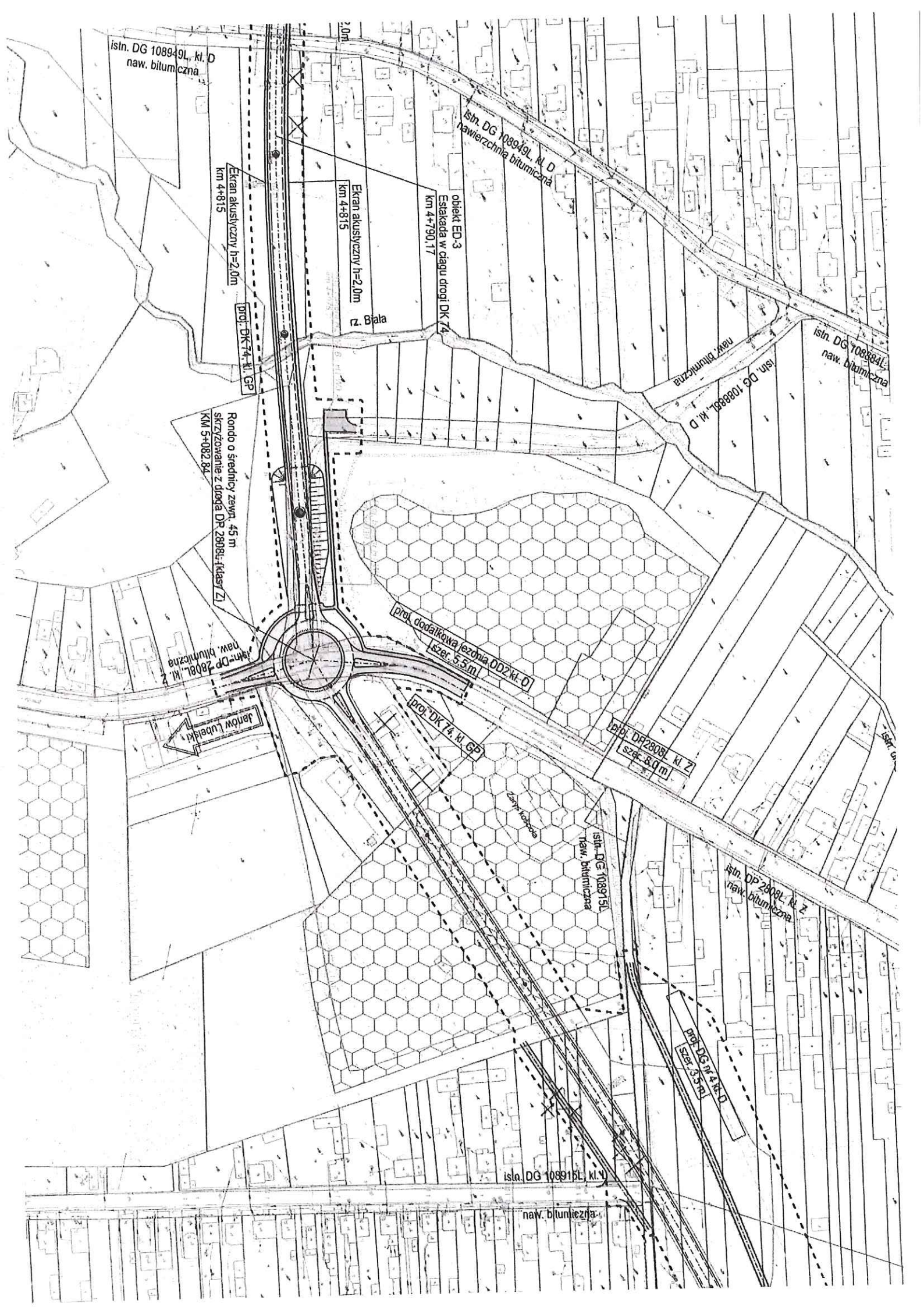
istn. DG 108915L
naw. bitumiczna

istn. DP 2808L, kl. Z
naw. bitumiczna

proj. DG m 4 kl. D
szer. 5,5 m

istn. DG 108915L, kl. Y

naw. bitumiczna



Załącznik gatunków chronionych

dotyczy budowy obwodnicy Janowa Lubelskiego w ciągu DK 74 w wariantcie 2

Przypominamy i domagamy się interwencji w sprawie ochrony naszego środowiska naturalnego, które jest zagrożone przez planowaną budowę obwodnicy wariantem nr1 i nr 2.

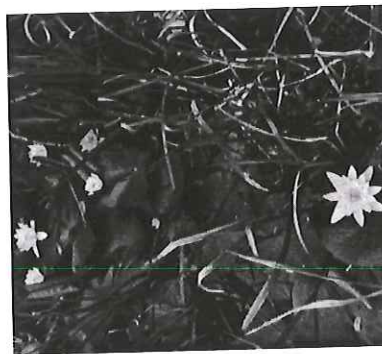
Dolina rzeki Białki, gdzie kiedyś były pastwiska, obecnie jest zarośnięta różnymi drzewami, krzewami, trawami w tym roślinami chronionymi. Tu znalazło swoje miejsce do życia wiele zwierząt, którym skurczyło się ich naturalne środowisko.

W „POLSKIEJ CZERWONEJ KSIĘDZE ROŚLIN” znalazły się:

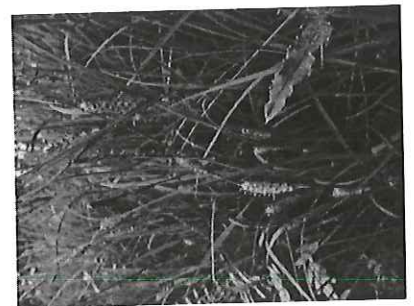
- sit czarny,
- grzybień północny,
- dzięgiel łąkowy,
- turzyca oścista.
- oraz wiele innych pięknych, dziko rosnących roślin, które zasługują na uwagę i poszanowanie.



Sit czarny



Grzybień północny



Turzyca oścista

W „CZERWONEJ LIŚCIE ZWIERZĄT GINĄCYCH I ZAGROŻONYCH W POLSCE” znalazły się:

- łątka,
- żaba zwinka,
- żaba wodna,
- skujka gruboskorupowa,
- pijawka lekarska,
- chomik europejski,
- nietoperze,
- jastrzębie,
- kokoszka,
- szczeżuja spłaszczona,
- i wiele innych zwierząt.



Łątka Żaba zwinka Żaba wodna Skujka Kopiec chomika
 gruboskorupowa europejskiego

Na Polskiej Liście Zwierząt Prawem Chronionych są jeszcze: siniak, sierpówka, turkawka, zimorodek, sikorka bogatka, wróbel, mazurek, kukułka, szpak, kos, jerzyk,

skowronek, gawron, kawka, sójka, trznadel, szczygieł, dzięcioły, jaskółki – oknówka i dymówka, sowy, pliszka siwa, nietoperze, bobry, zaskrońce, jeże, trzmiel i wiele innych, których nie sposób wymienić.

Między wsiami zamieszkało wiele zwierząt, którym kurczy się środowisko naturalne. Zdomowały się tu sarny, zające, bażanty, kuropatwy i inne zwierzęta. Nikt do nich tu nie strzela i nie zastawia sidła.

W tej dolinie znajduje się kilka stawów rybnych. Część z nich jest zarośnięta roślinnością wodną. W nich i na terenach podmokłych znalazły dla siebie dom zwierzęta wodne. Gniazdują tu kokoszka i dzikie kaczki. Stawy są miejscem żerowania, bociana białego i czarnego, czapli białej, zimorodek i innych ptaków.

Na szczególną uwagę zasługują tu żaby. Jest ich ogromna ilość i różne rodzaje. W okresie godowym, chyba z całej doliny schodzą się do stawów i odbywają swoje gody. W czasie wędrówek są w stu procentach bezpieczne, nie są niczym niepokojone i rozjeżdżane.

Jest tu ciekawych zwierząt, a nie objętych ochroną, świtezianka, ważki, nartnik, pająki, jaszczurki, ślimaki, motyle, trzmiel, świerszcze, pasikoniki i inne których nie potrafimy nazwać.

Z południa Europy przyleciał do nas zawisak – fruczek gołabek, nazywany polskim kolibrem. Obserwujemy go od 3-4 lat. Nie utrzymałby się tu, gdyby było skażone środowisko, jego larwy nie przetrwałyby.