

2020

SUNBAR SP. Z O.O.
UL. NADARZYŃSKA 54
05-805 OTRĘBUSY

OPRACOWANIE:
MGR INŻ. INGA HUTKOWSKA
INŻ. AGNIESZKA LEWANDOWSKA

Akceptuję:

Janów Lubelski: dnia

PROGNOZA ODDZIAŁYWANIA NA ŚRODOWISKO
ZMIANY PLANU MIEJSCOWEGO „ZMIANA MIEJSCOWEGO
PLANU ZAGOSPODAROWANIA PRZESTRZENNEGO GMINY
JANÓW LUBELSKI – ETAP 1”



OTRĘBUSY


PROGNOZA ODDZIAŁYWANIA NA ŚRODOWISKO ZMIANY PLANU MIEJSCOWEGO
„ZMIANA MIEJSCOWEGO PLANU ZAGOSPODAROWANIA PRZESTRZENNEGO GMINY
JANÓW LUBELSKI – ETAP 1”

opracował zespół w składzie:
mgr inż. Inga Hutkowska
inż. Agnieszka Lewandowska



SUNBAR SP. Z O.O.
ul. Nadarzyńska 54
05-805 Otrębusy

Lipiec 2020 r.


.....
podpis
SUNBAR Spółka z o.o.
05-805 Otrębusy, ul. Nadarzyńska 54
Regon: 015542650, NIP PL 9521935293

Spis treści

1. Wstęp	5
1.1. Podstawa prawna	5
1.2. Cel i zakres opracowania	5
1.3. Źródła informacji	9
1.4. Metodyka	10
2. Powiązania projektu planu z innymi dokumentami	12
2.1. Wprowadzenie	12
2.2. Dokumenty stanowiące podstawę do sporządzania projektu zmiany planu	13
2.3. Informacje o zawartości i głównych celach projektowanego planu	15
2.4. Cele ochrony środowiska ustanowione na szczeblu międzynarodowym, wspólnotowym i krajowym, istotne z punktu widzenia projektowanego dokumentu oraz sposoby, w jakich zostały uwzględnione w projekcie zmiany planu	15
3. Charakterystyka stanu i funkcjonowania środowiska	16
3.1. Elementy abiotyczne środowiska	17
3.1.1. Geologia i ukształtowanie terenu	17
3.1.2. Wody powierzchniowe	17
3.1.3. Wody podziemne	21
3.1.4. Gleby	24
3.1.5. Klimat	25
3.1.6. Powietrze	26
3.1.7. Hałas	27
3.1.8. Promieniowanie elektromagnetyczne	30
3.2. Elementy biotyczne środowiska	31
3.2.1. Szata roślinna	31
3.2.2. Fauna	32
3.2.3. Walory krajobrazowe i kulturowe	32
3.2.4. Formy ochrony przyrody	32
4. Istniejące problemy ochrony środowiska istotne z punktu widzenia realizacji projektowanego dokumentu w szczególności dotyczące obszarów podlegających ochronie na podstawie ustawy z dnia 16 kwietnia 2004 r. o ochronie przyrody	37
5. Potencjalne zmiany stanu środowiska w przypadku braku realizacji postanowień planu	38
6. Przewidywane skutki wpływu ustaleń planu na środowisko	40
6.1. Wpływ na warunki życia i zdrowie ludzi	42
6.2. Wpływ na bioróżnorodność, faunę i florę	42
6.3. Wpływ na powierzchnię ziemi i gleby	42
6.4. Wpływ na środowisko wodno-gruntowe, wody powierzchniowe i podziemne	42
6.5. Wpływ na atmosferę i warunki klimatyczne	43
6.6. Wpływ na klimat akustyczny	44

6.7. Zagrożenie promieniowaniem elektromagnetycznym	44
6.8. Wpływ na zabytki i dobra materialne	44
6.9. Wpływ na krajobraz	44
6.10. Wpływ na obiekty i obszary objęte ochroną prawną	44
6.11. Wpływ na gospodarkę odpadami	46
7. Informacje o możliwym transgranicznym oddziaływaniu na środowisko oraz oddziaływaniu na Obszary Sieci Natura 2000	46
8. Propozycje rozwiązań zapobiegających, ograniczających lub kompensujących potencjalne negatywne oddziaływanie na środowisko	47
9. Propozycje rozwiązań alternatywnych	47
10. Trudności przy opracowywaniu prognozy wynikające z charakteru dokumentu	48
11. Propozycje dotyczące przewidywanych metod analizy skutków realizacji postanowień projektowanego dokumentu	48
12. Streszczenie	49
Oświadczenie autora prognozy oddziaływania na środowisko zmiany planu miejscowego „Zmiana miejscowego planu zagospodarowania przestrzennego Gminy Janów Lubelski – etap 1”	50

1. Wstęp

1.1. Podstawa prawna

Podstawą niniejszego opracowania jest *Ustawa z dnia 3 października 2008 r. o udostępnianiu informacji o środowisku i jego ochronie, udziale społeczeństwa w ochronie środowiska oraz o ocenach oddziaływania na środowisko* (t.j. Dz.U. z 2020 r., poz. 283 z późn. zm.). Zgodnie z *Ustawą*, wymagane jest przeprowadzenie strategicznej oceny oddziaływania na środowisko w przypadku sporządzania miejscowych planów zagospodarowania przestrzennego.

1.2. Cel i zakres opracowania

Prognozę oddziaływania na środowisko sporządzono na potrzeby zmiany planu miejscowego „Zmiana miejscowego planu zagospodarowania przestrzennego Gminy Janów Lubelski – etap 1”.

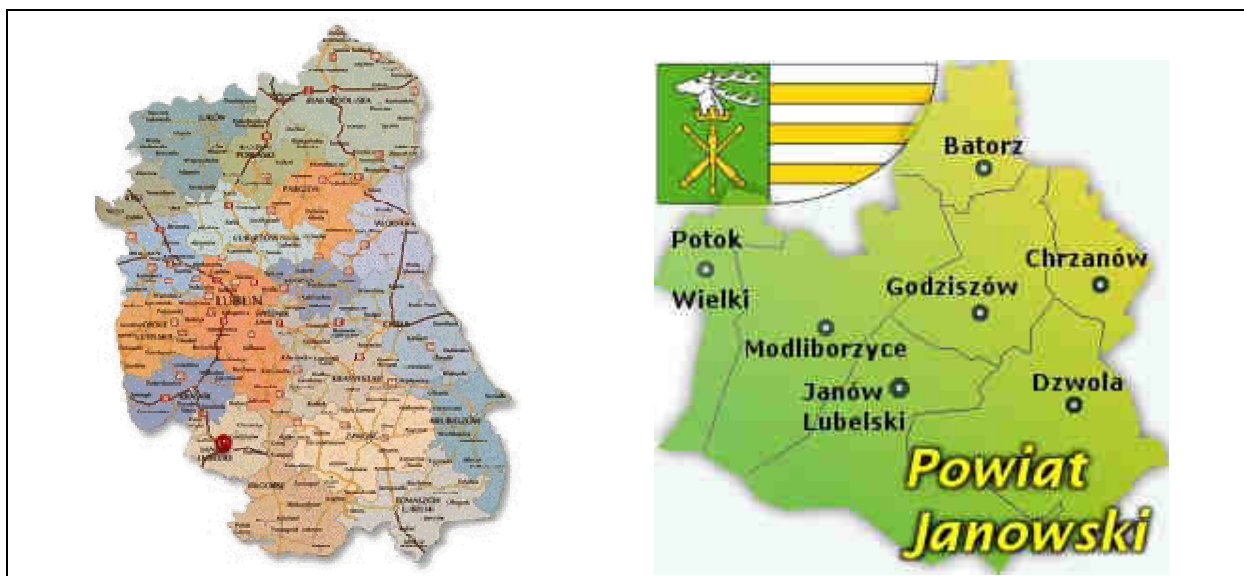
Obszar objęty analizą znajduje się w gminie Janów Lubelski. Obejmuje trzy rejonów obszarowe: jeden w strefie rozwoju przedsiębiorczości w Borownicy oraz dwa Białej Drugiej.

Dwa obszary w Białej Drugiej zlokalizowane są bezpośrednio przy północnej granicy miasta Janów Lubelski. Obszar w Borownicy zlokalizowany jest przy północno-zachodniej granicy Janowa Lubelskiego.

Przewidziane były zmiany zarówno rysunku jak i tekstu planu. Zmiana tekstu wynika z potrzeby dostosowania ustaleń planu dla strefy rozwoju przedsiębiorczości w Borownicy (tereny PU i PO), w szczególności dotyczące wysokości budynków i budowli oraz katalogu przedsięwzięć mogących znacząco oddziaływać na środowisko w rozumieniu przepisów o ochronie środowiska. Modyfikacja rysunku Planu dla terenów zabudowy mieszkaniowej i usług w Białej Drugiej (MNU) i usługowej (U) będzie dotyczyła prawidłowego przebiegu infrastruktury technicznej i strefy kontrolowanej od gazociągu wysokiego ciśnienia. Dotyczy dwóch obszarów o łącznej powierzchni ok. 3,3 ha.

Aktualne przeznaczenie oraz zasady zagospodarowania obszaru są określone w obowiązującym planie: Zmiana miejscowego planu zagospodarowania przestrzennego Gminy Janów Lubelski – etap 1, przyjętym uchwałą Nr XIV/88/15 Rady Miejskiej w Janowie Lubelskim z dnia 23 października 2015 r. (Dziennik Urzędowy Województwa Lubelskiego z 2016 r. poz. 5496). Zmiana dotyczy:

- 1) tekstu Planu w szczególności w zakresie warunków zagospodarowania i zabudowy terenów zabudowy przemysłu i usług (PU) oraz terenu gospodarowania odpadami do rekultywacji (PO).
- 2) rysunku Planu dla terenów zabudowy mieszkaniowej i usług w Białej Drugiej (MNU) i usługowej (U).



Rys. 1. Położenie miasta i gminy Janów Lubelski na tle województwa lubelskiego i powiatu janowskiego (<http://powiatjanowski.pl/>, <https://www.janowlubelski.pl/gmina-janow>)

Prognoza pozwala na zidentyfikowanie wpływów środowiskowych, które mogą powstać na skutek realizacji ustaleń projektu planu oraz jest podstawą do określenia działań mających na celu ograniczenie ewentualnych negatywnych skutków.

Analiza ustaleń dokumentów planistycznych na etapie ich powstawania jest zgodna z zasadą eliminacji zagrożeń u źródła, co przynosi pozytywne efekty społeczne, gospodarcze, ekonomiczne, a przede wszystkim środowiskowe.

Zakres przedmiotowy

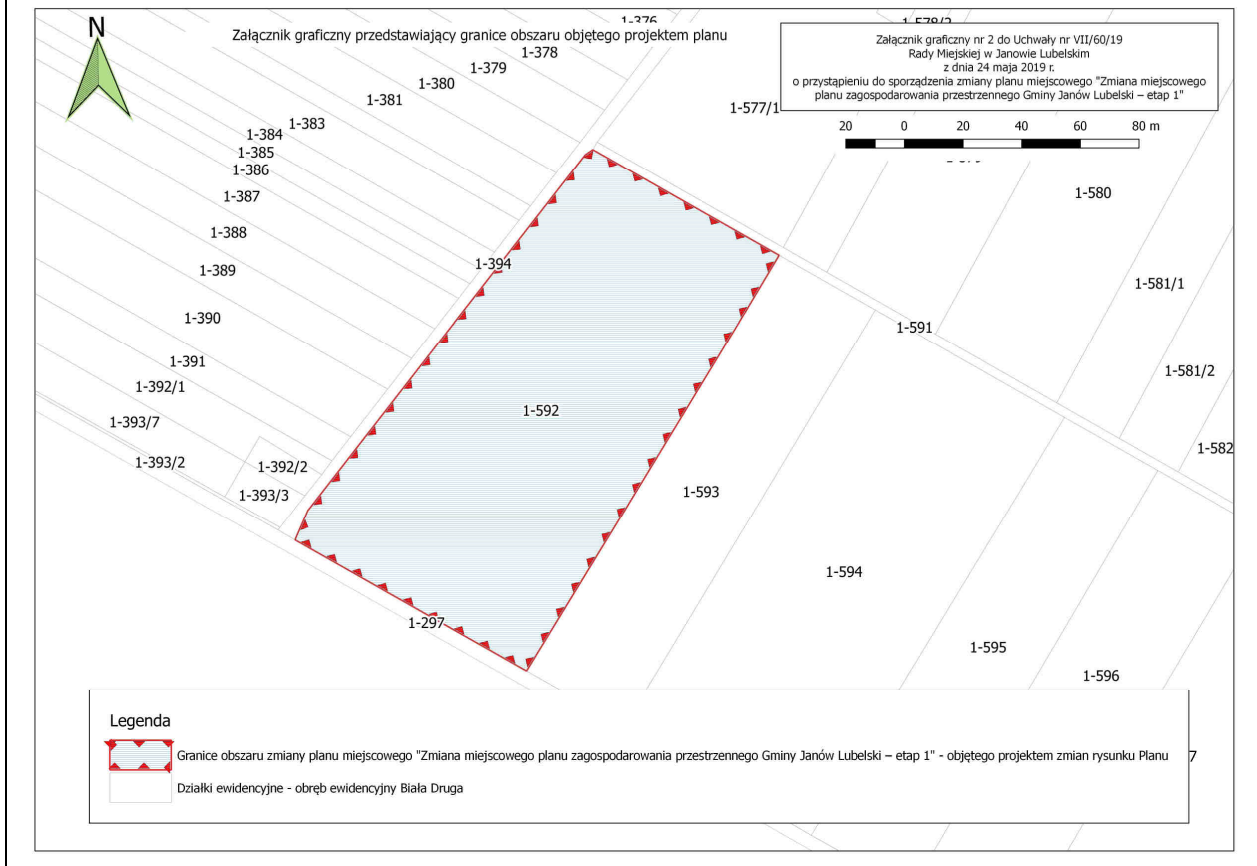
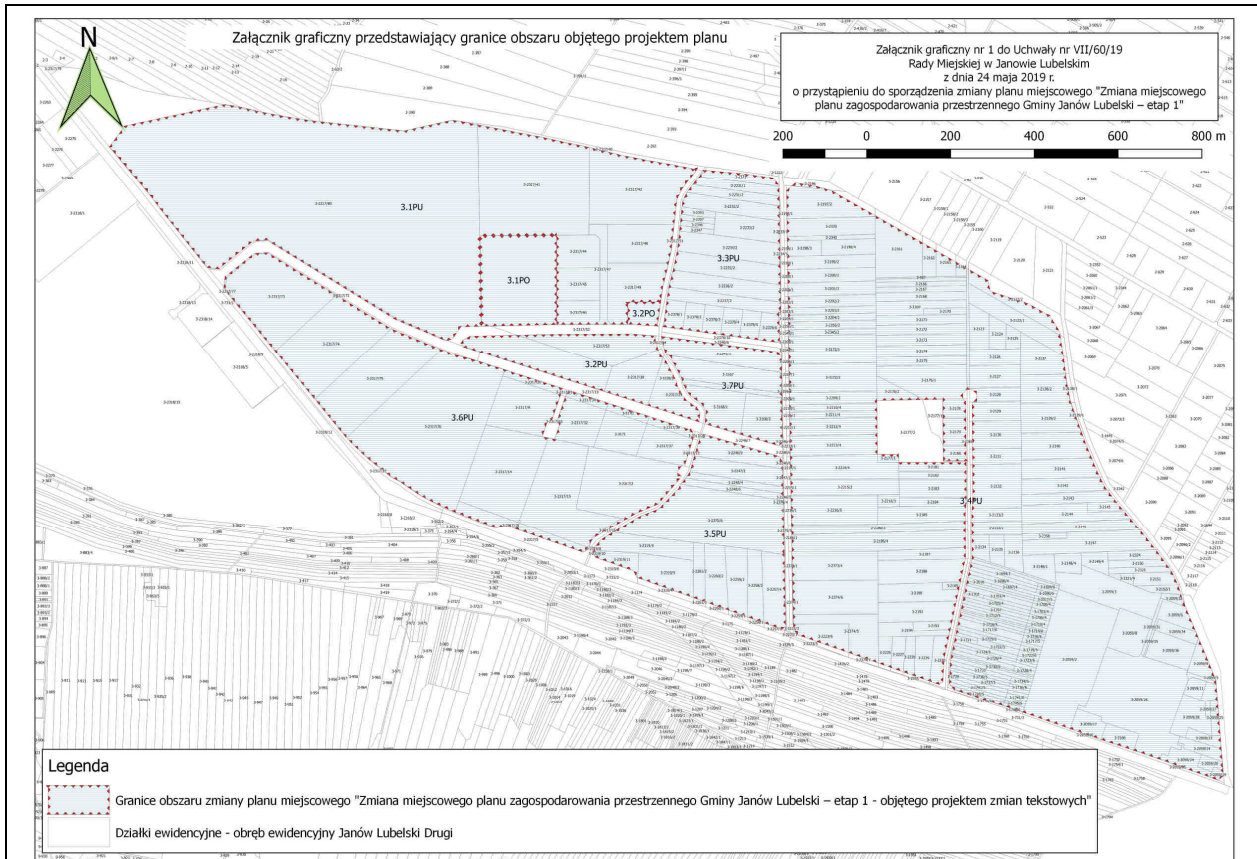
Zakres prognozy określa art. 51 ustawy z dnia 3 października 2008 r. o udostępnianiu informacji o środowisku i jego ochronie, udziale społeczeństwa w ochronie środowiska oraz o ocenach oddziaływania na środowisko (t.j. Dz. U. z 2020 r., poz. 283 z późn. zm.).

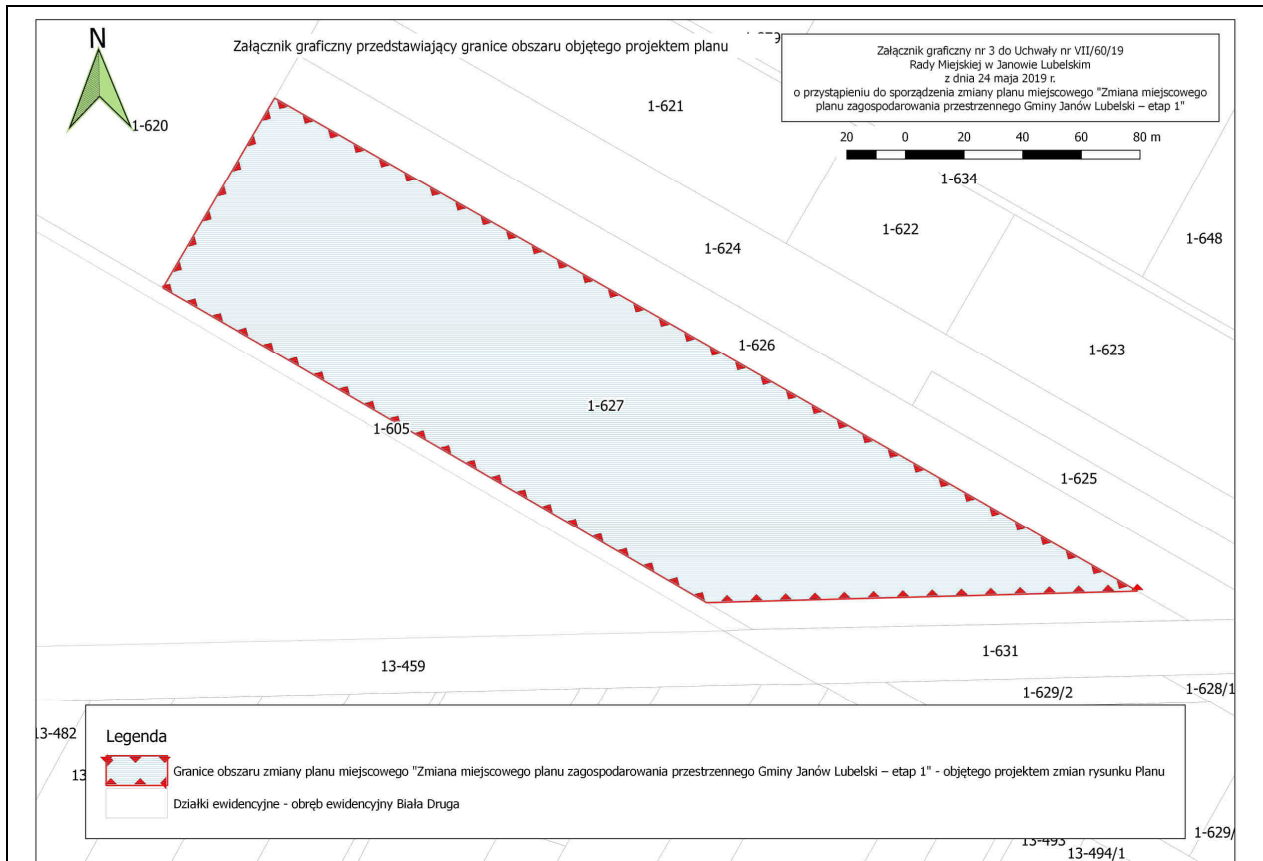
Zgodnie z art. 57 ust. 1 oraz art. 58 ust. 1 zakres i stopień szczegółowości informacji wymaganych w prognozie oddziaływania na środowisko ustaleń planu miejscowego uzgadnia Regionalny Dyrektor Ochrony Środowiska oraz Państwowy Powiatowy Inspektor Sanitarny.

Zakres powierzchniowy

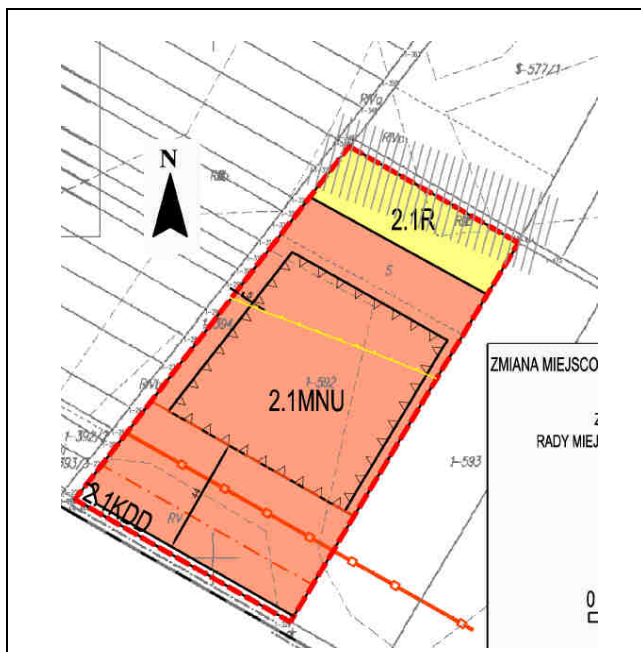
W niniejszej prognozie dokonuje się oceny oddziaływania na środowisko ustaleń projektu zmiany planu miejscowego „Zmiana miejscowego planu zagospodarowania przestrzennego Gminy Janów Lubelski – etap 1” sporządzanego na podstawie uchwały Nr VII/60/19 Rady Miejskiej w Janowie Lubelskim z dnia 24 maja 2019 r., wraz z obszarem pozostającym w zasięgu oddziaływań wynikających z realizacji postanowień projektu planu.

Gmina Janów Lubelski położona jest w południowo-zachodniej części województwa lubelskiego, w powiecie janowskim. Analizowane obszary w Borownicy i Białej Drugiej położone są w bezpośrednim sąsiedztwie miasta Janów Lubelski, które stanowi siedzibę gminy miejsko-wiejskiej Janów Lubelski. Miasto znajduje się ona w odległości około 85 km od Lublina, od granicy Polski z Ukrainą w Zosinie – około 130 km i Hrebennem – około 120 km oraz ze Słowacją w Barwinku – około 200 km. Gmina otoczona jest przez gminy: Dzwolna, Godziszów, Modliborzyce, Biłgoraj (powiat biłgorajski), Harasiuki i Jarocin (powiat niżański, woj. podkarpackie), Pysznica (powiat stalowowolski, woj. podkarpackie). Przez miasto przebiegają dwie krzyżujące się ze sobą drogi krajowe: droga krajowa nr 74 oraz droga krajowa nr 19, która w przyszłości ma stać się drogą ekspresową stanowiącą główny szlak komunikacyjny wschodniej Polski.





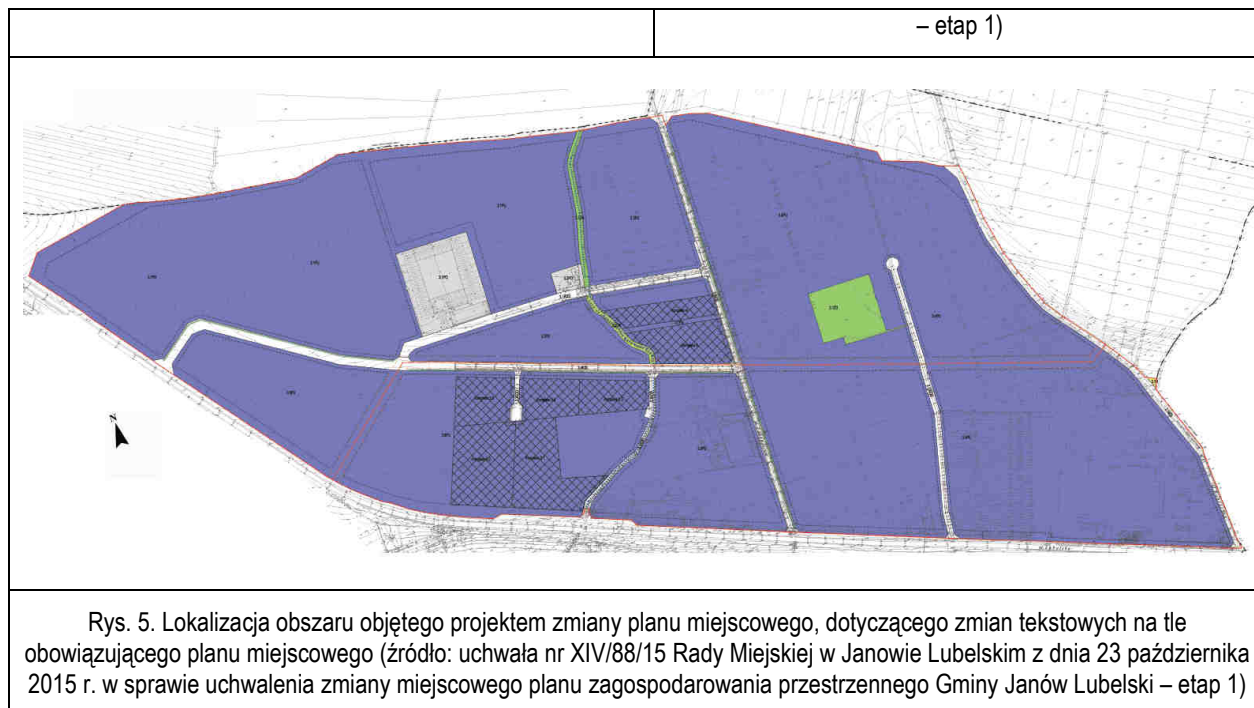
Rys. 2. Granice obszarów objętych zmianą planu miejscowego (zasięgi obszarów objętych zmianami tekstowymi oraz zmianami rysunku planu)



Rys. 3. Lokalizacja obszaru objętego projektem zmiany planu miejscowego Arkusz 1 na tle obowiązującego planu miejscowego (źródło: uchwała nr XIV/88/15 Rady Miejskiej w Janowie Lubelskim z dnia 23 października 2015 r. w sprawie uchwalenia zmiany miejscowego planu zagospodarowania przestrzennego Gminy Janów Lubelski – etap 1)



Rys. 4. Lokalizacja obszaru objętego projektem zmiany planu miejscowego Arkusz 2 na tle obowiązującego planu miejscowego (źródło: uchwała nr XIV/88/15 Rady Miejskiej w Janowie Lubelskim z dnia 23 października 2015 r. w sprawie uchwalenia zmiany miejscowego planu zagospodarowania przestrzennego Gminy Janów Lubelski)



Zakres terytorialny opracowania stanowi wyodrębnione dwa obszary objęte zmianą rysunku i oznaczone jako Arkusz 1 i Arkusz 2 oraz większy obszar zmian tekstowych. Wszystkie te obszary stanowią odrębną lokalizację.

Obszar zmian tekstowym zlokalizowany jest w Borownicy, dotyczy strefy rozwoju przedsiębiorczości. Położony jest w przy drodze krajowej nr 19. Zlokalizowane są tu zakłady przemysłowo-usługowe, grunty użytkowane rolniczo.

Obszar Arkusza 1 stanowiący zmianę rysunku zlokalizowany jest w Białej Drugiej przy północnej granicy miasta Janów Lubelski przy skrzyżowaniu dróg gruntowych, które prowadzą w kierunku zachodnim do ulicy Białskiej oraz w kierunku południowym do osiedla Wschód w mieście. Znajdują się tu grunty użytkowane rolniczo oraz ogrodzony plac z budynkiem gospodarczym i obiektem tymczasowym. Obszar przecina gazociąg wysokiego ciśnienia.

Obszar Arkusza 2 stanowiący zmianę rysunku zlokalizowany jest w Białej Drugiej przy skrzyżowaniu drogi krajowej nr 19 z drogą prowadzącą w kierunku Zofianki Górnej. Teren stanowią grunty użytkowane rolniczo. Wzdłuż północnej granicy tego obszaru przebiega gazociąg wysokiego ciśnienia.

Zakres niniejszej Prognozy został uzgodniony z Regionalnym Dyrektorem Ochrony Środowiska w Lublinie, Wydział Spraw Terenowych IV w Janowie Lubelskim (pismo znak: WSTIV.411.3.2019.DS z dnia 27.09.2019r.) i Państwowym Powiatowym Inspektorem Sanitarnym w Janowie Lubelskim (pismo znak: ONS NZ-700.28.2019 z dnia 23.09.2019r.).

1.3. Źródła informacji

Prognoza oddziaływania na środowisko wymaga rozpoznania terenu pod względem istniejących form zagospodarowania, stanu środowiska oraz występujących presji środowiskowych.

Poniżej przedstawiono dokumenty i opracowania wykorzystywane w trakcie prac nad niniejszą prognozą, należy tu zaznaczyć, że nie uwzględniają one bogatej literatury dotyczącej poszczególnych zagadnień środowiskowych:

- Projekt zmiany planu miejscowego „Zmiana miejscowego planu zagospodarowania przestrzennego Gminy Janów Lubelski – etap 1”;
- Opracowanie ekofizjograficzne podstawowe dla obszaru gminy Janów Lubelski na potrzeby zmiany studium uwarunkowań i kierunków zagospodarowania przestrzennego oraz miejscowych planów zagospodarowania przestrzennego, Otrębusy 2013;
- Opracowanie ekofizjograficzne podstawowe dla miejscowych planów zagospodarowania przestrzennego miasta Janów Lubelski, J. Babuchowski, Lublin 2010 r.;

- Prognoza oddziaływania na środowisko zmiany miejscowego planu zagospodarowania przestrzennego Gminy Janów Lubelski – etap nr 1, Janów Lubelski 2015;
- Studium uwarunkowań i kierunków zagospodarowania przestrzennego miasta i gminy Janów Lubelski, Uchwała Nr XXX/150/01 Rady Miejskiej w Janowie Lubelskim z dnia 27 czerwca 2001 r., ze zmianą wprowadzoną Uchwałą Nr XXXVIII/247/09 Rady Miejskiej w Janowie Lubelskim z dnia 24 lipca 2009 r. oraz Uchwałą Nr XLVII/303/14 Rady Miejskiej w Janowie Lubelskim z 25 września 2014 r.;
- Prognoza oddziaływania na środowisko zmiany Studium uwarunkowań i kierunków zagospodarowania przestrzennego gminy Janów Lubelski, Janów Lubelski 2013 r.,
- Plan Zagospodarowania Przestrzennego Województwa Lubelskiego, Uchwała Nr XI/162/2015 Sejmiku Województwa Lubelskiego z dnia 30 października 2015 r.;
- Program Ochrony środowiska dla powiatu janowskiego na lata 2017 – 2020 z perspektywą do roku 2024 z perspektywą do 2024 (Janów Lubelski 2017);
- Strategia rozwoju lokalnego Gminy Janów Lubelski na lata 2014-2022, Janów Lubelski 2014;
- Ocena poziomów pól elektromagnetycznych w środowisku na obszarze województwa lubelskiego w 2018 roku (GIOŚ RWMŚ w Lublinie, wrzesień 2019);
- Objasnienia do mapy geosrodowiskowej Polski 1:50 000 Arkusz Janów Lubelski (858), PIG-PIB i MŚ Warszawa 2011;
- Rejestry form ochrony przyrody Generalnego Dyrektora Ochrony Środowiska;
- Bank Danych o Lasach;
- Bank Danych Lokalnych GUS;
- Raport o stanie środowiska województwa lubelskiego w 2015 roku., Biblioteka Monitoringu Środowiska Lublin 2016;
- Roczna ocena jakości powietrza w województwie lubelskim. Raport wojewódzki za rok 2018, RWMŚ GIOŚ Lublin kwiecień 2019;
- Program ochrony środowiska przed hałasem dla województwa lubelskiego dla terenów poza aglomeracjami położonych wzdłuż odcinków dróg” Lublin 2014 (Uchwała Sejmiku Województwa Lubelskiego Nr XLII/641/2014 z dnia 24 lutego 2014 r.;
- Raport oceny stanu klimatu akustycznego województwa lubelskiego na podstawie map akustycznych, WIOŚ, Lublin czerwiec 2018;
- Plan ochrony Parku Krajobrazowego Lasy Janowskie (Rozporządzenie Nr 13 Wojewody Lubelskiego z dnia 6 maja 2005 r. w sprawie ustanowienia planu ochrony Parku Krajobrazowego „Lasy Janowskie”);
- Matuszkiewicz J. (2008): Regionalizacja geobotaniczna Polski, IGiPZ, Warszawa;
- Matuszkiewicz J. M. (2008) Potencjalna roślinność naturalna Polski. Prace Geograficzne IGiPZ PAN;
- Woś A. (1993): Regiony klimatyczne Polski w świetle częstości występowania różnych typów pogody, IGiPZ, Warszawa.

1.4. Metodyka

Szkielet metodyki prognozy wyznaczony jest przez *Ustawę z dnia 3 października 2008 o udostępnianiu informacji o środowisku i jego ochronie, udziale społeczeństwa w ochronie środowiska oraz o ocenach oddziaływania na środowisko* (t.j. Dz.U. z 2020 r., poz. 283 z późn. zm.). Zgodnie z ustawą dokonuje się oceny wpływu ustaleń projektu miejscowego planu na poszczególne komponenty środowiska oraz uwzględnia zależności pomiędzy jego poszczególnymi elementami. W trakcie pracy przyjmuje się, że przyjęte zapisy przedmiotowego planu zostaną w pełni zrealizowane. Oznacza to z jednej strony maksymalizację oddziaływań powstałych na skutek realizacji planu - tych negatywnych i pozytywnych, a z drugiej realizację wszystkich ustaleń dotyczących ochrony środowiska. Ocena możliwości wystąpienia danych skutków dokonywana jest na podstawie aktualnego stanu

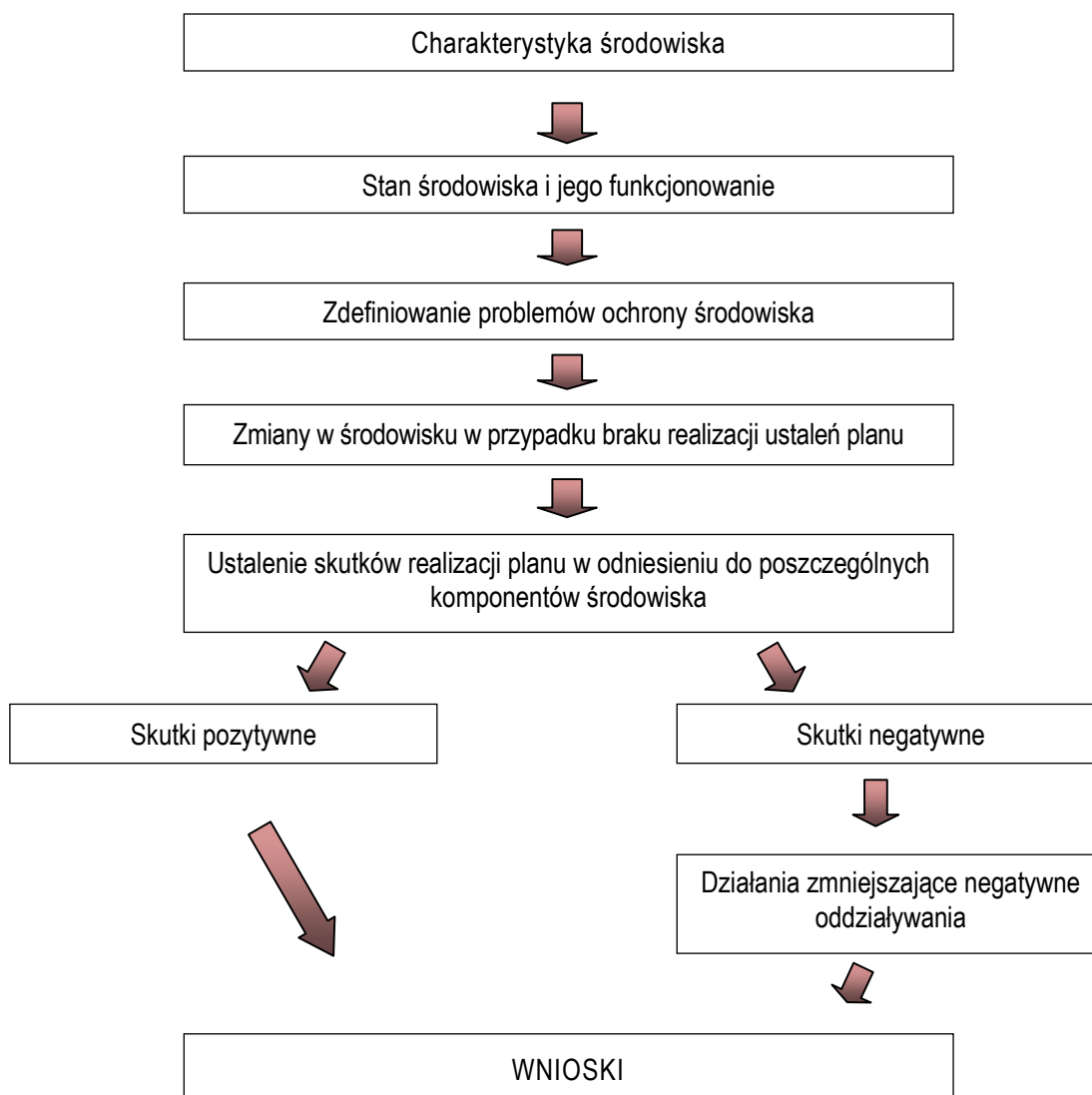
środowiska i planowanych zmian w zagospodarowaniu, proponowane formy użytkowania determinują bowiem siłę oraz skalę oddziaływania na środowisko. Istotnym jest przeprowadzenie analizy wpływów środowiskowych, wywołanych realizacją ustaleń planu, na tereny znajdujące się w granicach opracowania oraz jego otoczenie, ze szczególnym uwzględnieniem wszystkich form ochrony przyrody.

Z uwagi na fakt, że plan zagospodarowania przestrzennego stanowi zespół zasad i wytycznych do zagospodarowania przestrzeni (nie stanowi natomiast pełnego i docelowego obrazu poszczególnych inwestycji) w prognozie dokonuje się przede wszystkim diagnozy prawdopodobnych, głównych zmian w środowisku, opierając się na analogii zachodzących przeobrażeń w środowisku. Przewidzenie wszystkich skutków realizacji planu jest w praktyce niemożliwe. Można natomiast z pewnym przybliżeniem wskazać siłę oddziaływania zaproponowanych rozwiązań przestrzennych w odniesieniu do poszczególnych terenów funkcjonalnych. Rodzaj zagospodarowania jest czynnikiem determinującym największe przekształcenia środowiska.

W trakcie sporządzania niniejszej prognozy oddziaływania na środowisko wykorzystano następujące metody i techniki:

- analiza istniejących opracowań literaturowych i kartograficznych;
- diagnoza i ocena stanu środowiska przyrodniczego na podstawie zebranych danych i wizji terenowych;
- identyfikacja zagrożeń środowiska przyrodniczego;
- analogii środowiskowych (przy założeniu – stałości praw przyrody).

Poniżej przedstawiono uproszczony schemat prac przyjętych przy realizacji niniejszego opracowania:



Końcowym etapem opracowania jest sformułowanie wniosków i ustalenie ewentualnych zmian, których wprowadzenie do projektu planu może skutkować zmniejszeniem presji.

2. Powiązania projektu planu z innymi dokumentami

2.1. Wprowadzenie

Obszar objęty analizą znajduje się w gminie Janów Lubelski. Obejmuje trzy rejonów obszarowe: jeden w strefie rozwoju przedsiębiorczości w Borownicy oraz dwa Białej Drugiej. Zakres terytorialny opracowania stanowi wyodrębnione dwa obszary objęte zmianą rysunku i oznaczone jako Arkusz 1 i Arkusz 2 oraz większy obszar zmian tekstowych. Wszystkie te obszary stanowią odrębną lokalizację.

Dwa obszary w Białej Drugiej zlokalizowane są bezpośrednio przy północnej granicy miasta Janów Lubelski. Obszar w Borownicy zlokalizowany jest przy północno-zachodniej granicy Janowa Lubelskiego.

Zmiany tekstowe planu dotyczą w szczególności w zakresie warunków zagospodarowania i zabudowy terenów zabudowy przemysłu i usług (PU) oraz terenu gospodarowania odpadami do rekultywacji (PO). Zmiana tekstu wynika z potrzeby dostosowania ustaleń planu dla strefy rozwoju przedsiębiorczości w Borownicy (tereny PU i PO), w szczególności dotyczące wysokości budynków i budowli oraz katalogu przedsięwzięć mogących znacząco oddziaływać na środowisko w rozumieniu przepisów o ochronie środowiska. Zmiany rysunku Planu dotyczą terenów zabudowy mieszkaniowej i usług w Białej Drugiej (MNU) i usługowej (U). Modyfikacja rysunku Planu dla terenów zabudowy mieszkaniowej i usług w Białej Drugiej (MNU) i usługowej (U) dotyczy prawidłowego przebiegu infrastruktury technicznej i strefy kontrolowanej od gazociągu wysokiego ciśnienia. Dotyczy dwóch obszarów o łącznej powierzchni ok. 3,3 ha.

Obszar zmian tekstowym zlokalizowany jest w Borownicy, dotyczy strefy rozwoju przedsiębiorczości. Położony jest w przy drodze krajowej nr 19. Zlokalizowane są tu zakłady przemysłowo-usługowe, grunty użytkowane rolniczo, grunty gospodarowania odpadami przeznaczone do rekultywacji. Występują tu gleby chronione. Teren jest dobrze skomunikowany. Pomiędzy poszczególnymi terenami objętymi zmianą tekstową znajdują się drogi obsługujące teren, staw Matoszyniec oraz rów do zachowania. Część obszaru stawi kompleksy Tarnobrzesckiej Specjalnej Strefy Ekonomicznej Euro-Park Wisłosan. Na południe obszaru zmiany tekstowej znajdują się tereny leśne. Na północ zlokalizowane są tereny rolne i leśne. Na zachód występują pojedyncze zabudowania mieszkalne. W kierunku wschodnim znajdują się tereny rolne oraz miasto Janów Lubelski. Obszar ten znajduje się w całości w otulinie Parku Krajobrazowego Lasy Janowskie. W odległości ponad 300 m w kierunku południowym znajduje się Obszar Natura 2000 Lasy Janowskie (PLB 060005).

Obszar Arkusza 1 stanowiący zmianę rysunku zlokalizowany jest w Białej Drugiej przy północnej granicy miasta Janów Lubelski przy skrzyżowaniu dróg gruntowych, które prowadzą w kierunku zachodnim do ulicy Białskiej oraz w kierunku południowym do osiedla Wschód w mieście Janów Lubelski. Znajdują się tu grunty użytkowane rolniczo oraz ogrodzony plac z budynkiem gospodarczym i obiektem tymczasowym. Obszar przecina gazociąg wysokiego ciśnienia. W sąsiedztwie znajdują się tereny rolne, zadrzewienia, zabudowania mieszkalne miasta przy ulicy Kamiennej i Białskiej oraz miejscowości Biała Druga, zabytkowy cmentarz wojenny, cmentarz miejski, ujęcia wody. Obszar ten znajduje się w całości w otulinie Parku Krajobrazowego Lasy Janowskie.

Obszar Arkusza 2 stanowiący zmianę rysunku zlokalizowany jest w Białej Drugiej przy skrzyżowaniu drogi krajowej nr 19 z drogą prowadzącą w kierunku Zofianki Górnej. Teren stanowią grunty użytkowane rolniczo. Wzdłuż północnej granicy tego obszaru przebiega gazociąg wysokiego ciśnienia. W sąsiedztwie znajdują się tereny rolne, zabudowania mieszkalne w Zofiance Górnej, tereny leśne, kapliczka przy drodze krajowej. Obszar ten znajduje się w całości w otulinie Parku Krajobrazowego Lasy Janowskie. W odległości ok. 700 m w kierunku południowym znajduje się Obszar Natura 2000 Lasy Janowskie (PLB 060005).

W granicy zmiany planu miejscowego nie znajdują się obiekty ani obszary zabytkowe oraz stanowiące walory kulturowe, ani obiekty kultury współczesnej.

Aktualne przeznaczenie oraz zasady zagospodarowania obszaru są określone w obowiązującym planie: Zmiana miejscowego planu zagospodarowania przestrzennego Gminy Janów Lubelski – etap 1, przyjętym uchwałą Nr XIV/88/15 Rady Miejskiej w Janowie Lubelskim z dnia 23 października 2015 r. (Dziennik Urzędowy Województwa Lubelskiego z 2016 r. poz. 5496).

Uchwała nr XXV/192/16 Rady Miejskiej w Janowie Lubelskim z dnia 28 października 2016 r. w sprawie oceny aktualności Studium uwarunkowań i kierunków zagospodarowania przestrzennego Miasta i Gminy Janów Lubelski oraz miejscowych planów zagospodarowania przestrzennego stwierdza aktualność Studium i planów miejscowych. Zgodnie z § 2 pkt 5 uchwały dopuszczono możliwość zmiany planów miejscowych.

Zgodnie z obowiązującym planem miejscowym w obszarze opracowania dotyczącym zmiany tekstu planu znalazły się tereny wskazane pod następujące funkcje: tereny przemysłu i usług (PU), tereny gospodarowania odpadami do rekultywacji (PO), jak również gazociąg wysokiego ciśnienia ze strefą kontrolowaną od tego gazociągu, kompleksy Tarnobrzeskiej Specjalnej Strefy Ekonomicznej Euro-Park Wisłosan. W obszarze opracowania dotyczącym zmiany rysunku planu Arkusz 1 znalazły się tereny wskazane pod następujące funkcje: teren zabudowy mieszkaniowej jednorodzinnej i usług, teren rolny, jak również gazociąg wysokiego ciśnienia ze strefą kontrolowaną od tego gazociągu, strefa z zakazem realizacji trwałych obiektów, strefa potencjalnych uciążliwości od ruchu drogowego. W obszarze opracowania dotyczącym zmiany rysunku planu Arkusz 1 znalazły się tereny wskazane pod następujące funkcje: teren usług, jak również gazociąg wysokiego ciśnienia ze strefą kontrolowaną od tego gazociągu. W pobliżu wskazano obiekt kultu religijnego do zachowania oraz tereny komunikacyjne.

Obszar opracowania, znajduje się w granicach otuliny Parku Krajobrazowego „Lasy Janowskie”. Poza tym na terenie opracowania nie występują obiekty ani obszary objęte formą ochrony przyrodniczej.

Obszary zmiany planu położone są w całości na obszarze Głównego Zbiornika Wód Podziemnych nr 406 „Zbiornik Niecka lubelska (Lublin)”. Ponadto znajduje się poza zasięgiem strefy zagrożenia powodziowego.

Projekt zmiany planu miejscowego umożliwi realizację zamierzeń inwestycyjnych w sposób uporządkowany i zgodny z obowiązującymi przepisami, przy uwzględnieniu istniejących uwarunkowań, potrzeb inwestycyjnych oraz zagadnień wpływu na środowisko. Zapisy projektu zmiany planu nie wprowadzają zmian w obowiązującym planie miejscowym (Zmiana miejscowego planu zagospodarowania przestrzennego Gminy Janów Lubelski – etap 1 – przyjęta uchwałą Nr XIV/88/15 Rady Miejskiej w Janowie Lubelskim z dnia 23 października 2015 r.) w zakresie dotyczącym ochrony walorów przyrodniczych, cennych historycznie i kulturowo obszarów, zarówno w granicach planu, jak i w jego sąsiedztwie, właściwej gospodarki oraz ochrony zasobów podziemnych zlokalizowanych w granicy obszaru opracowania. Ponadto jedynie częściowo odnoszą się do zapisów związanych z ochroną środowiska. Zapewnienie odpowiedniej ochrony w tym zakresie zostało zapewnione w obowiązującym planie miejscowym, a projektowane zmiany tekstowe i zmiany rysunku planu nie ingerują w te ustalenia i pozostają zasadniczo bez wpływu na wymienione zagadnienia. Częściowo odnoszą się natomiast do zagadnień ochrony środowiska w zakresie w szczególności przedsięwzięć mogących znacząco oddziaływać na środowisko.

2.2. Dokumenty stanowiące podstawę do sporządzania projektu zmiany planu

Zmianę planu opracowano w związku z Uchwałą Nr VII/60/19 Rady Miejskiej w Janowie Lubelskim z dnia 24 maja 2019 r. o przystąpieniu do sporządzenia zmiany planu miejscowego „Zmiana miejscowego planu zagospodarowania przestrzennego Gminy Janów Lubelski – etap 1”.

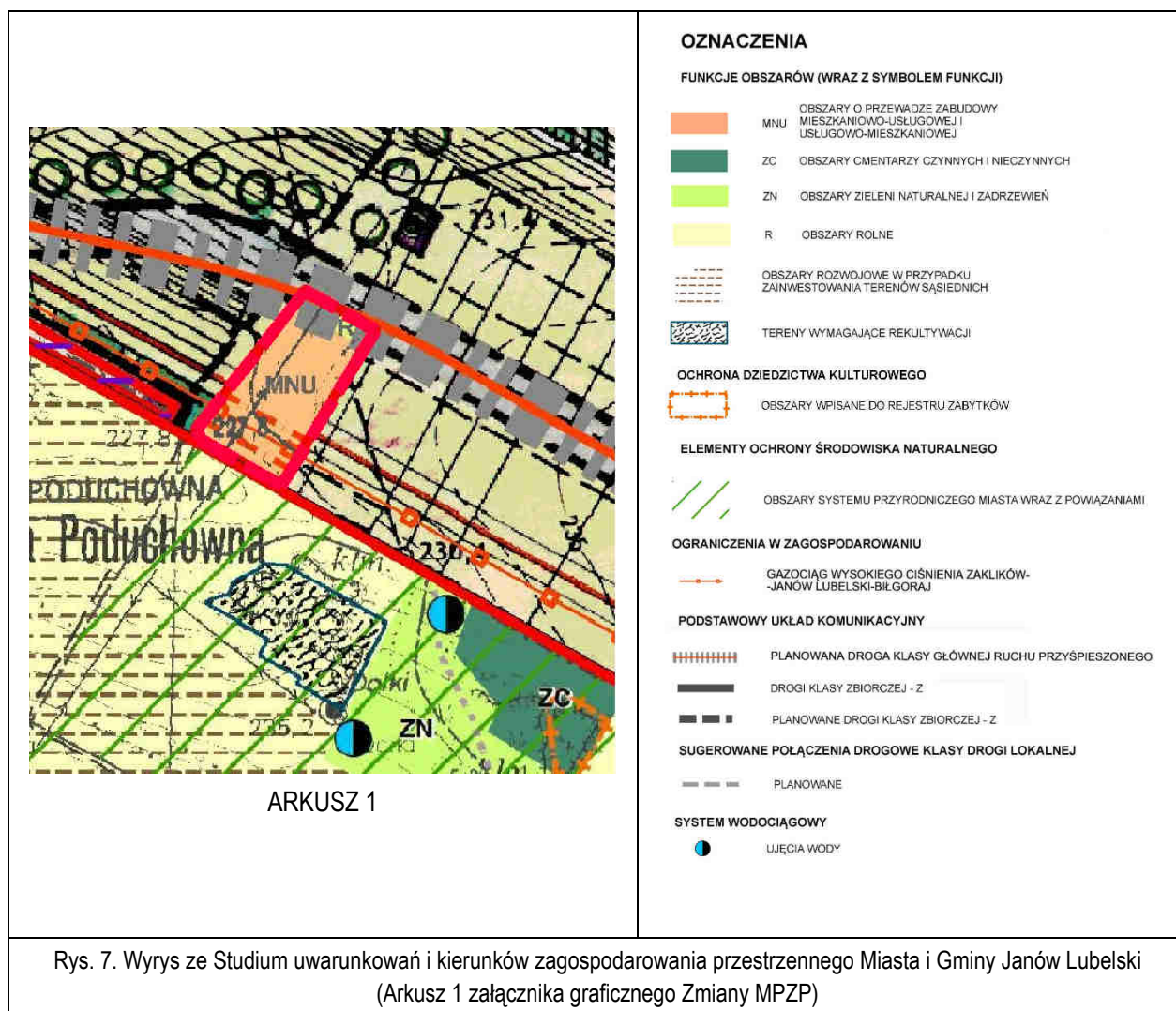
Zgodnie z obowiązującą ustawą o planowaniu i zagospodarowaniu przestrzennym (t.j. Dz.U. z 2018 r. poz. 1945 z późn. zm.) plany miejscowe nie mogą naruszać ustaleń Studium uwarunkowań i kierunków zagospodarowania przestrzennego. Studium, jako dokument nadrzędny, reguluje zasady polityki przestrzennej w gminie i stanowi zbiór podstawowych wytycznych, koniecznych do uwzględnienia w procesie sporządzania planów miejscowych.

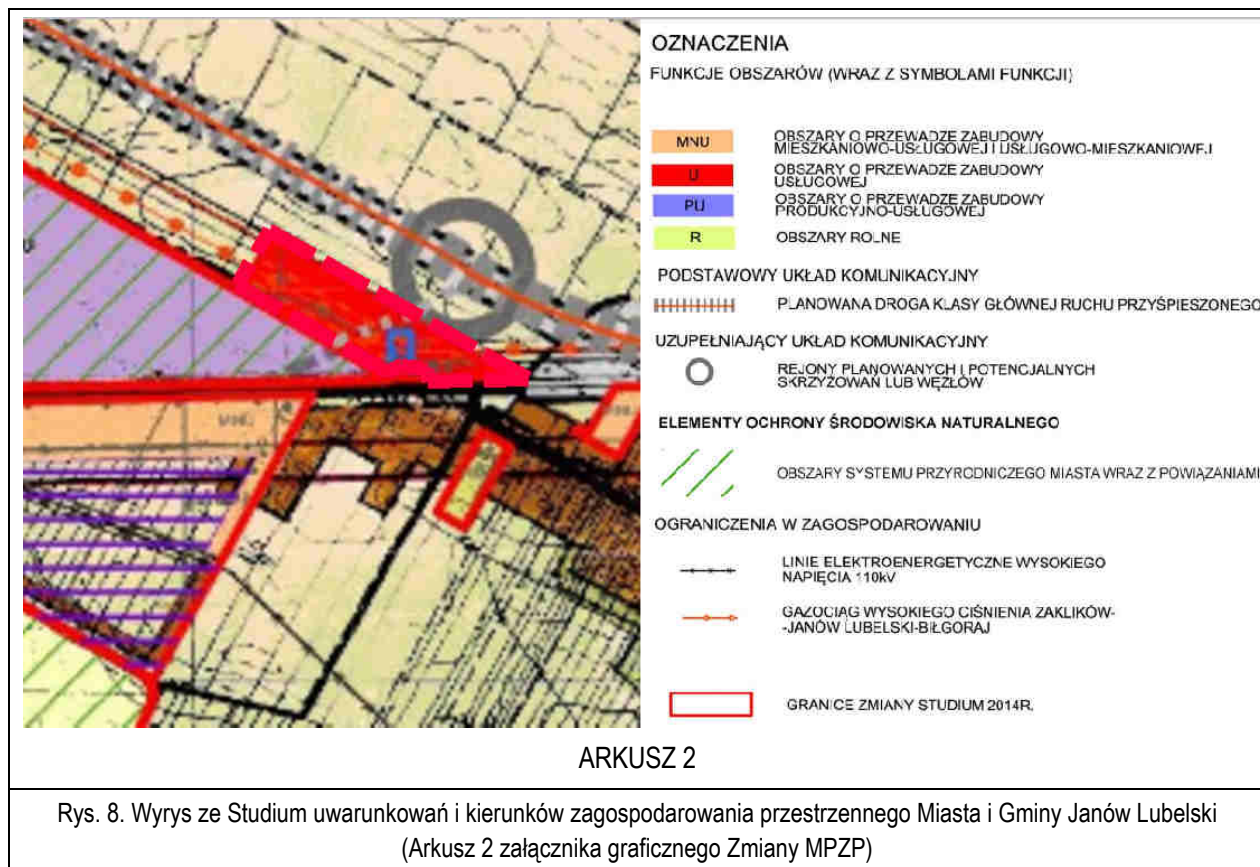
Dokumentem nadrzędnym dla sporządzanego planu jest Studium uwarunkowań i kierunków zagospodarowania przestrzennego Miasta i Gminy Janów Lubelski uchwalonego uchwałą nr XXX/150/01 Rady Miejskiej w Janowie Lubelskim z dnia 27 czerwca 2001 r., ze zmianą wprowadzoną uchwałą nr XXXVIII/247/09 Rady Miejskiej w Janowie Lubelskim z dnia 24 lipca 2009 r. oraz uchwałą nr XLVII/303/14 Rady Miejskiej w Janowie Lubelskim z dnia 25 września 2014 r.

Zgodnie ze Studium obszar zmiany tekstowej planu w Borownicy został wskazany jako obszary o przewadze zabudowy produkcyjno-usługowej, obszary gospodarki komunalnej. Obszar przecina gazociąg wysokiego ciśnienia Zaklików-Janów Lubelski-Biłgoraj. Większość terenu objęta jest obszarem dopuszczalnej lokalizacji źródeł energii odnawialnej o mocy przekraczającej 100 kW z zakresu energii słonecznej. Na północ od obszaru wskazana jest planowana droga klasy głównej ruchu przyspieszonego oraz rejon planowanych i potencjalnych skrzyżowań lub węzłów. Po południowej stronie poniżej obszaru wskazano planowaną drogę klasy ekspresowej.

Zgodnie ze Studium obszar zmiany rysunku planu oznaczony jako Arkusz 1 w Białej Drugiej został wskazany jako obszar o przewadze zabudowy mieszkaniowo-usługowej i usługowo-mieszkaniowej oraz obszar rolny. Obszar przecina gazociąg wysokiego ciśnienia Zaklików-Janów Lubelski-Biłgoraj. Wzdłuż północnej granicy Arkusza 1 wskazana jest planowana droga klasy głównej ruchu przyspieszonego.

Zgodnie ze Studium obszar zmiany rysunku planu oznaczony jako Arkusz 2 w Białej Drugiej został wskazany jako obszar o przewadze zabudowy usługowej, zlokalizowanym przy gazociągu wysokiego ciśnienia Zaklików-Janów Lubelski-Biłgoraj. Poniżej obszaru przebiega linia elektroenergetyczna wysokiego napięcia 110 kV. Na północ od obszaru Arkusza 2 wskazana jest planowana droga klasy głównej ruchu przyspieszonego oraz rejon planowanych i potencjalnych skrzyżowań lub węzłów.





2.3. Informacje o zawartości i głównych celach projektowanego planu

Zainicjowane w/w Uchwałą zmiany części tekstowej wynikają z wniosków zainteresowanych osób, z potrzeby modyfikacji zapisów planu budzących trudności interpretacyjne przy ich stosowaniu, wskaźników poprawiających warunki inwestowania na terenach budowlanych i dotyczą w szczególności:

- dopuszczenia budowy i utrzymanie pomieszczeń dla urzędów administracji i bezpieczeństwa publicznego na terenie 3.1PU,
- dopuszczenia realizacji obiektów budowlanych i urządzeń służących wytwarzaniu energii w procesie przetwarzania energii promieniowania słonecznego na terenach PU i PO,
- przeredagowania katalogu przedsięwzięć mogących znacząco oddziaływać na środowisko w rozumieniu przepisów o ochronie środowiska,
- rozszerzenia katalogu dopuszczeń w ramach funkcji na terenach PO.

Modyfikacja rysunku Planu dotyczy dwóch obszarów o łącznej powierzchni ok. 3,3 ha, tj. terenów zabudowy mieszkaniowej i usług (MNU) i usługowej (U) położonych w Białej Drugiej i dotyczy korekty przebiegu infrastruktury technicznej i strefy kontrolowanej od gazociągu wysokiego ciśnienia.

Ustalenia zmiany planu, o których mowa powyżej nie oddziałują na tereny sąsiednie. Charakter planowanych zmian, ich rodzaj i skala, a także zakres oddziaływania wskazują, że wpływ zmian wprowadzanych w obowiązującym miejscowym planie zagospodarowania przestrzennego nie będzie miał znaczącego oddziaływania na środowisko.

2.4. Cele ochrony środowiska ustanowione na szczeblu międzynarodowym, wspólnotowym i krajowym, istotne z punktu widzenia projektowanego dokumentu oraz sposoby, w jakich zostały uwzględnione w projekcie zmiany planu

Projekt zmiany planu miejscowego jest powiązany z zapisami programów i planów, takimi jak:

- Polityka Ekologiczna Państwa 2030 – strategia rozwoju w obszarze środowiska i gospodarki wodnej;
- Plan Zagospodarowania Przestrzennego Województwa Lubelskiego (przyjęty Uchwałą Nr XI/162/2015 Sejmiku Województwa Lubelskiego z dnia 30 października 2015 r.);
- Program Ochrony Środowiska Województwa Lubelskiego na lata 2020-2023 z perspektywą do 2027 r.;
- Plan Gospodarki Odpadami Województwa Lubelskiego 2022, Aktualizacja 2019;
- Strategia Rozwoju Województwa Lubelskiego na lata 2014-2020 (z perspektywą do 2030 roku).

Przedmiotowy projekt dokumentu planistycznego stanowi zmianę obowiązującego miejscowego planu zagospodarowania przestrzennego w jego części tekstowej i w jego części graficznej. Nie stanowi nowego planu w obszarze opracowania. Nadal obowiązywać będą uwzględnione zapisy w odniesieniu do celów i zadań ochrony środowiska zakresie m.in.: ochrony wód powierzchniowych i podziemnych oraz ziemi, ochrony przed hałasem, ochrony powietrza, przyjęte w obowiązującym planie miejscowym. Przedmiotowa zmiana planu dotyczy jedynie wybranych części tekstu dotyczących obszaru w Borownicy oraz dwóch stosunkowo niewielkich obszarów rysunku w Białej Drugiej obowiązującego planu i nie odnosi się zasadniczo do tych zagadnień.

Ponadto w trakcie sporządzania projektu planu wzięto pod uwagę cele ochrony środowiska ustalone na poziomie krajowym i międzynarodowym, w zakresie:

- Utrzymania i ochrony wartości przyrodniczych określonych w przepisach: ustawy Prawo ochrony środowiska z dnia 27 kwietnia 2001 r. oraz ustawy o Ochronie przyrody z dnia 16 kwietnia 2004 r.;
- Ocena poziomów pól elektromagnetycznych w środowisku na obszarze województwa lubelskiego w 2018 roku (GIOŚ RWMS w Lublinie, wrzesień 2019);
- Ochrony powierzchni ziemi realizowane w ramach Ustawy Prawo geologiczne i górnicze;
- Ochrony gleb zgodnie z przepisami zawartymi w Ustawie o ochronie gruntów rolnych i leśnych z dnia 3 lutego 1995 r.;
- Ochrony wód powierzchniowych i podziemnych oraz prowadzenia gospodarki wodno-ściekowej określonych w Ustawie z dnia 20 lipca 2017 r. Prawo wodne, Ustawie z dnia 27 kwietnia 2001 r. Prawo ochrony środowiska, Ustawie z dnia 7 czerwca 2001 r. o zbiorowym zaopatrzeniu w wodę i zbiorowym odprowadzaniu ścieków, Ramowej Dyrektywie Wodnej oraz Programie Ochrony Środowiska Województwa Lubelskiego na lata 2020-2023 z perspektywą do 2027 r.;
- Ochrony powietrza realizowane zgodnie z ustawą z dnia 27 kwietnia 2001 r. Prawo ochrony środowiska oraz Programem Ochrony Środowiska Województwa Lubelskiego na lata 2020-2023 z perspektywą do 2027 roku;
- Właściwej gospodarki odpadami określonej w przepisach ustawy z dnia 14 grudnia 2012 r. o odpadach, ustawy z dnia 13 września 1996 r. o utrzymaniu czystości i porządku w gminach oraz zgodnie z Planem Gospodarki Odpadami Województwa Lubelskiego 2022, aktualizacja 2019;
- Zachowania norm odnośnie dopuszczalnych poziomów hałasu w środowisku zawartych w ustawie z dnia 27 kwietnia 2001 r. Prawo ochrony środowiska oraz powiązanych z nią rozporządzeniami.
- Ochrony różnorodności biologicznej, właściwego stanu siedlisk zgodnie z przepisami zawartymi w ustawie z dnia 16 kwietnia 2004 r. o ochronie przyrody, ustawy z dnia 27 kwietnia 2001 r. Prawo ochrony środowiska, Polityką ekologiczną Państwa, Krajową strategią ochrony i umiarkowanego użytkowania różnorodności biologicznej oraz Konwencją o różnorodności biologicznej Rio de Janeiro z 1992 r.

3. Charakterystyka stanu i funkcjonowania środowiska

Z uwagi na specyfikę poniższych danych, część elementów zawartych w niniejszym rozdziale została scharakteryzowana w odniesieniu do obszaru gminy Janów Lubelski oraz miasta wraz z jego najbliższym otoczeniem. Wynika to z braku zróżnicowania wybranych cech w stosunku do całego miasta, gminy i obszaru objętego opracowaniem.

3.1. Elementy abiotyczne środowiska

3.1.1. Geologia i ukształtowanie terenu

Pod względem fizjograficznym miasto i część północna gminy Janów Lubelski są położone w obrębie Makroregionu Wyżyny Lubelskiej - subregion Wzniesienia Urzędowskie oraz część południowa gminy w Kotlinie Sandomierskiej - Równina Biłgorajska. W granicach gminy wyodrębniają się różne odmiany krajobrazu naturalnego, a wśród nich:

- ▣ krajobraz wyżynny w północnej części,
- ▣ krajobraz dolin i obniżeń w środkowej i południowej części

Rysem charakterystycznym Wzniesień Urzędowskich jest kontrast wysokich poziomów wierzchowinowych i niskich den dolinnych, natomiast Równiny Biłgorajskiej płaski, monotony krajobraz urozmaicony kompleksami leśnymi oraz wydmami i zagłębieniami.

Deniwelacje terenu na obszarze gminy wynoszą ok. 100 m. Najniżej położony teren znajduje się w południowo-zachodniej części gminy w dolinie rzeki Bukowej, w okolicy wsi Łążek Garncarski (169,5 m n.p.m.), a najwyższy położony teren znajduje się 267,2 m n.p.m.. Na obszarze miasta deniwelacje wynoszą ok. 40 m. Najniżej położony teren znajduje się na południe od istniejącego Zalewu i wynosi ok. 205,5 m n.p.m.), natomiast najwyższy położony teren znajduje się na północ od istniejącego szpitala i wynosi 247,7 m n.p.m..

Piaszczysta Równina Biłgorajska jest urozmaicona licznymi zalesionymi wydmami i zabagnionymi obniżeniami i torfowiskami. Ich koncentracja występuje w obszarze Kompleksu Leśnego Lasów Janowskich.

Pod względem budowy geologicznej obszar gminy znajduje się na granicy dwóch dużych jednostek geologicznych. Część północna miasta i gminy należą do tzw. Synklinorium Brzeźnego (Niecka Lubelska), którą wypełniają utwory kredowe trzeciorzędowe i czwartorzędowe. Utwory kredowe są reprezentowane przez margle i wapienie. Utwory trzeciorzędowe to wapienie, piaski i ropy glaukonitowe. Na utworach trzeciorzędowych zalegają utwory czwartorzędowe w postaci plejstocenijskich osadów wodnych (gliny, piaski z domieszką żwirów oraz lessy). Część południowa gminy należy do tzw. Zapadliska Przedkarpackiego. Wypełniają je utwory trzeciorzędowe i czwartorzędowe zalegające na starszym paleozoicznym podłożu. Trzeciorzęd reprezentowany jest przez ropy krakowieckie. Utwory czwartorzędowe to gliny i pyły, piaski różnoziarniste, żwiry, piaski eoliczne oraz gliny i torfy. Pod względem warunków geologiczno-inżynierskich obszar opracowania stanowi głównie grunty nośne o średniej przepuszczalności – tereny przydatne pod zabudowę.

Warunki hydrogeologiczne gminy i miasta związane są z budową geologiczną. W części północnej znajdującej się w Niecce Lubelskiej, wody podziemne występują w obrębie utworów kredowych, trzeciorzędowych oraz lokalnie czwartorzędowych - głównie w dolinie rzeki Białki. Poziom wodonośny kredowy posiada miąższość warstwy 80-100 m i są to wody typu szczelinowego. Poziom wodonośny trzeciorzędowy posiada miąższość 12-40 m, jakość tych wód jest bardzo dobra, są to wody typu wodorowęglanowo-wapieniowe. Na obszarze Zapadliska Przedkarpackiego, w części południowej gminy - wody podziemne występują głównie w piaszczystych utworach czwartorzędowych. Poziom wodonośny, w zależności od miąższości piasków występuje płytko pod powierzchnią terenu, na głębokości 0,2-0,5 m, jedynie na obszarach wydm śródleśnych występuje znacznie głębiej.

3.1.2. Wody powierzchniowe

Obszar miasta i gminy Janów Lubelski leży w zasięgu zlewni rzeki Bukowej (II rzędu w stosunku do Wisły), będącej częścią składową dużej zlewni rzeki San (I rzędu).

Wewnętrzna sieć tworzy w/w rzeka Bukowa oraz jej dopływy III rzędu jak: Biała i kilka innych potoków bez nazwy. Głównymi dopływami Białej, której dolina stanowi główną orograficzną oś gminy są takie dopływy IV rzędu jak potoki: Trzebensch, Borownica, Żytniówka i inne. Układ i gęstość sieci wód powierzchniowych wykazuje związek z

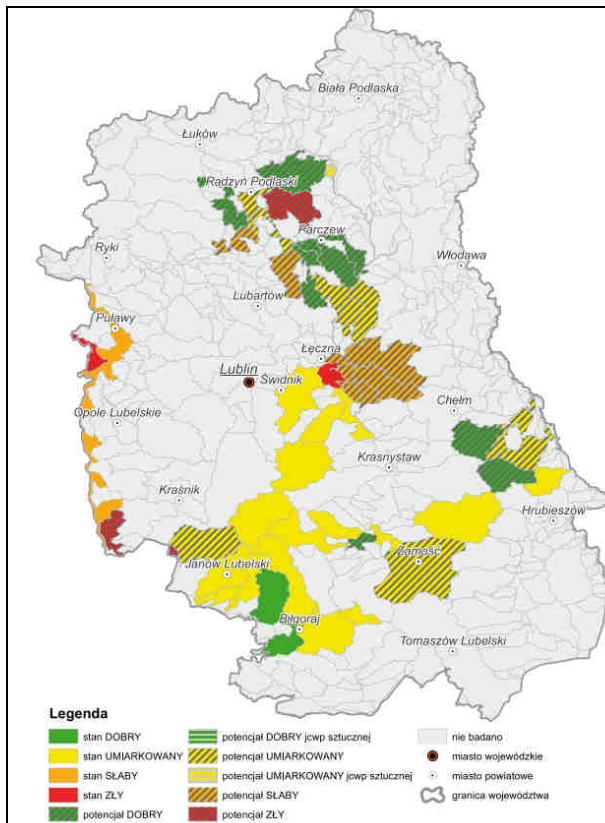
budową geologiczną i rzeźbą podłoża. Stany wód w w/w ciekach wodnych są dość zmienne i zależą głównie od opadów atmosferycznych.

Pod względem abiotycznym (geologicznym) Biała, a także jej dopływy, reprezentuje typ potoku nizinnego piaszczystego. Rzeka Biała charakteryzuje się reżimem niwalnym (śnieżnym), średnio wykształconym. Dwoma odrębnymi źródłami zasilania są: opad deszczowy (poprzez spływ powierzchniowy bierze natychmiast udział w odpływie) i opad śnieżny (zasila odpływ dopiero po stopnieniu). Pomimo, że opad śnieżny stanowi tylko 15 % opadu rocznego, jego funkcja hydrologiczna jest bardzo duża, ponieważ topnienie śniegów powoduje na rzekach wiosenne (III – IV) maksimum odpływu. W kolejnych miesiącach odpływ systematycznie się zmniejsza, przy czym minimum odpływu występuje wczesną jesienią. Wahania przepływu mieszczą się w granicach 150 – 200 cm.

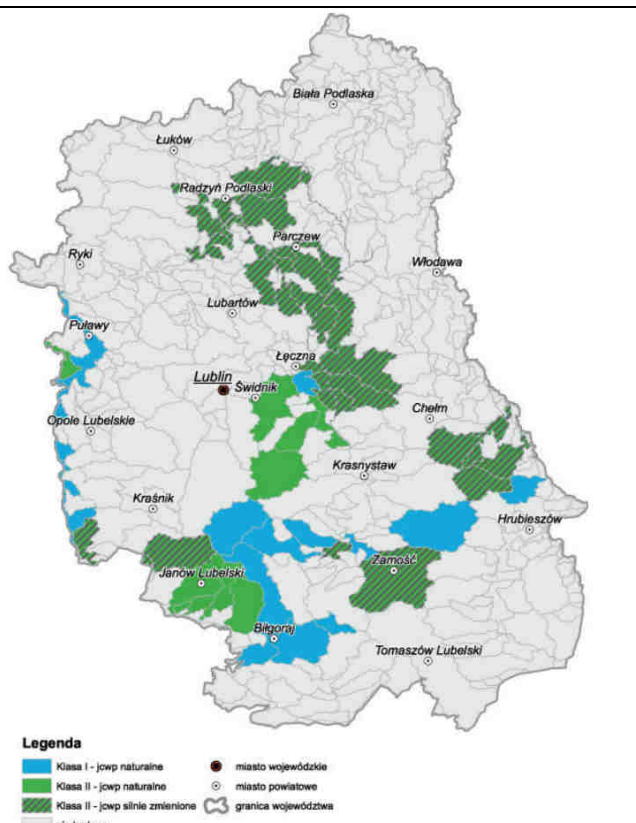
W zasięgu granicy zmiany planu miejscowego nie występują wody powierzchniowe płynące. W bezpośrednim sąsiedztwie terenów objętych zmianą planu w obszarze Borownicy znajduje się rów wodny oraz Staw Matoszyniec. W granicach obszaru opracowania nie znajdują się tereny zagrożone powodzią. Istotne będzie ograniczenie wykonywania nawierzchni nieprzepuszczalnych w celu umożliwienia infiltracji wód opadowych i roztopowych oraz zapewnienie możliwości realizacji urządzeń służących retencji wód.

WIOŚ w Lublinie prowadzi badania monitoringu wód powierzchniowych płynących. Celem prowadzenia monitoringu jest dostarczenie wiedzy o stanie wód, która jest niezbędna do gospodarowania wodami w dorzeczu oraz ich ochroną przed zanieczyszczeniami antropogenicznymi i eutrofizacją. Monitoring wód powierzchniowych jest planowany i realizowany zgodnie z kalendarzem cykli wodnych ujętych w Planach Gospodarowania Wodami (PGW). Rok 2015 był rokiem zamykającym II cykl wodny obejmujący lata 2010-2015. W latach 2010-2015 badania jednolitych części wód powierzchniowych prowadzone były w ramach monitoringu diagnostycznego, operacyjnego, badawczego i obszarów chronionych. Poszczególne rodzaje monitoringu różnią się celem, dla którego są prowadzone, częstotliwością badań oraz zakresem badanych wskaźników. W ramach monitoringu diagnostycznego (MD), monitoringu diagnostycznego na obszarach Natura 2000 (MDna), monitoringu obszarów narażonych na zanieczyszczenia ze źródeł komunalnych w 2015 roku w obszarze Janowa Lubelskiego przedstawiono wyniki dla rzeki Białej (kod ocenianej jcw: PLRW200017229469) w punkcie pomiarowo-kontrolnym Białka – Łązek Ordynacki. Stan/potencjał ekologiczny zakwalifikowano jako umiarkowany. Stan chemiczny oceniono jako dobry. Ocena spełnienia wymagań dla obszarów chronionych: nie. Stan wód w JCWP Biała Białak – Łązek Ordynacki określono jako zły.

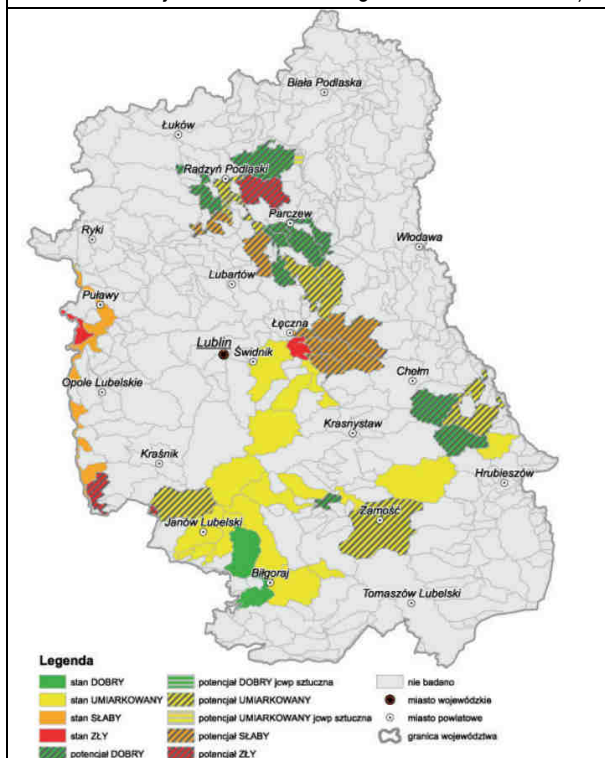
Wyniki badań prowadzonych w ramach monitoringu diagnostycznego, operacyjnego, badawczego i obszarów chronionych w pełnym cyklu wodnym w latach 2010-2015 wskazują, że większość przebadanych wód powierzchniowych powiatu janowskiego uzyskała w ostatecznej klasyfikacji ocenę określoną jako zły stan wód.



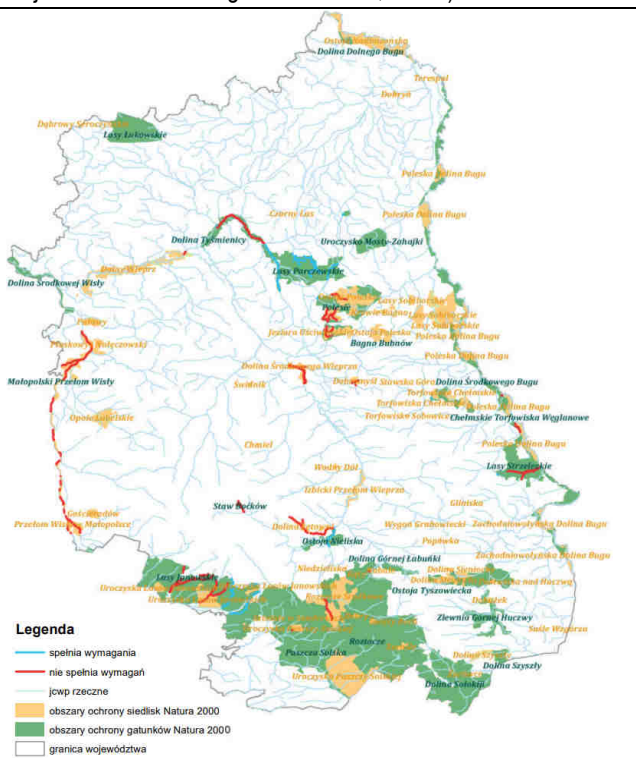
Rys. 10. Klasyfikacja elementów biologicznych JCWP monitorowanych w 2015 r. (źródło: Raport o stanie środowiska województwa lubelskiego w 2015 roku, WIOŚ)



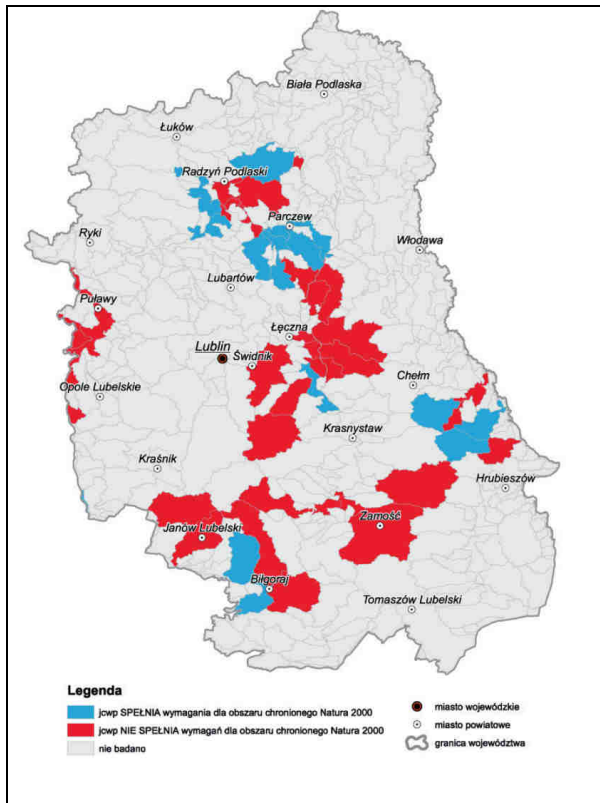
Rys. 11. Klasyfikacja elementów hydromorfologicznych JCWP monitorowanych w 2015 r. (źródło: Raport o stanie środowiska województwa lubelskiego w 2015 roku, WIOŚ)



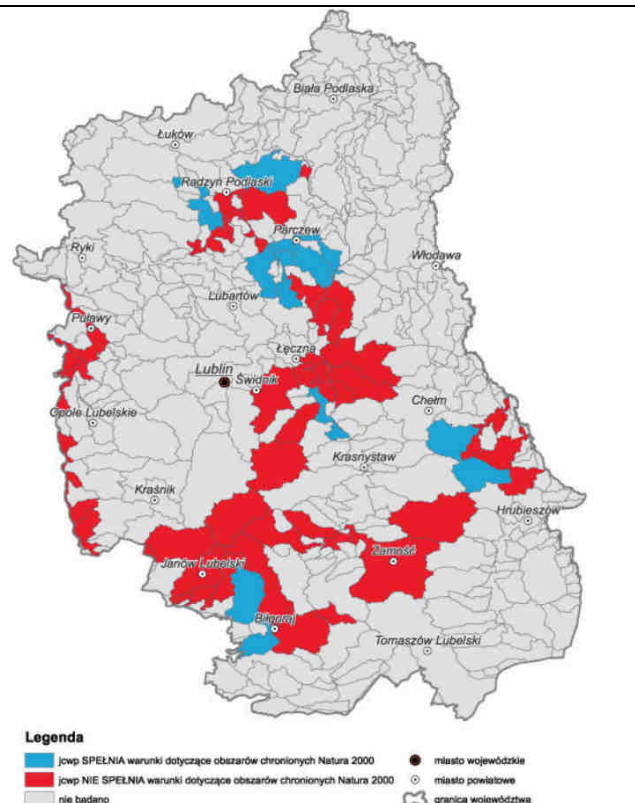
Rys. 12. Klasyfikacja stanu/potencjału ekologicznego JCWP monitorowanych w 2015 r. (źródło: Raport o stanie środowiska województwa lubelskiego w 2015 roku, WIOŚ)



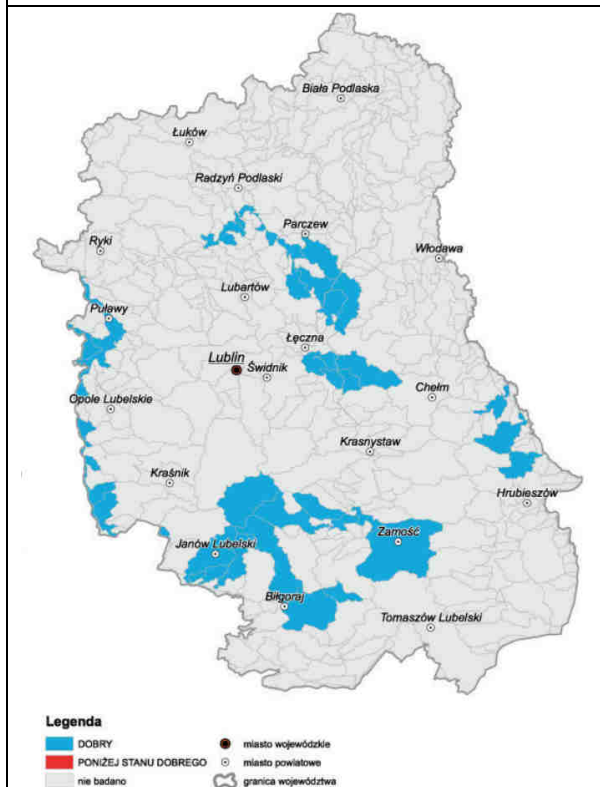
Rys. 13. Ocena obszarów Natura 2000 monitorowanych w 2015 r. (źródło: Raport o stanie środowiska województwa lubelskiego w 2015 roku, WIOŚ)



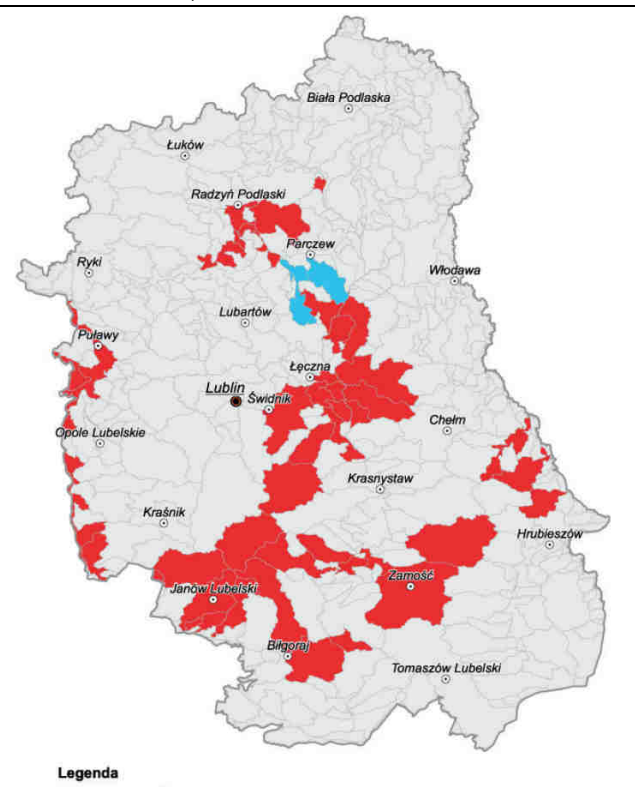
Rys. 14. Ocena eutrofizacji JCWP monitorowanych w 2015 r. (źródło: Raport o stanie środowiska województwa lubelskiego w 2015 roku, WIOŚ)



Rys. 15. Ocena obszarów chronionych monitorowanych w 2015 r. (źródło: Raport o stanie środowiska województwa lubelskiego w 2015 roku, WIOŚ)



Rys. 16. Klasyfikacja stanu chemicznego JCWP monitorowanych w 2015 r. (źródło: Raport o stanie środowiska województwa lubelskiego w 2015 roku, WIOŚ)



Rys. 17. Ocena stanu wód w 2015 r. (źródło: Raport o stanie środowiska województwa lubelskiego w 2015 roku, WIOŚ)

Na jakość wód powierzchniowych mają wpływ następujące czynniki:

wód w piętrze czwartorzędowym, zwłaszcza w obrębie dolin rzecznych jest zdeterminowany przez ciek, które na obszarze JCWPd 119 mają charakter drenujący. Istnieje także możliwość dopływu lateralnego do piętra Q z odpowiadających mu zagregowanych poziomów sąsiednich JCWPd, zwłaszcza na obszarach, na których zasięg zlewni powierzchniowej nieco różni się od zasięgu zlewni podziemnych. Obszarami zasilania w obrębie omawianej jednostki są wychodne skał przepuszczalnych: różnego rodzaju piasków. Gliny zwałowe jako element w obrębie piętra o stosunkowo słabej przepuszczalności stanowi pewnego rodzaju utrudnienie dla krążenia wód podziemnych ale nie uniemożliwia go (zwłaszcza na obszarach, w których pakiety glin są niewielkiej miąższości).

Głębsze zagregowane piętro wodonośne paleogeńsko-neogeńsko-kredowe (Pg-Ng-K) ma bardzo ograniczony kontakt z powierzchnią terenu, przez które mogłoby zachodzić bezpośrednie zasilanie atmosferyczne, ogranicza się ono zaledwie do kilku małych wychodni mioceńskich wapieni organodetrytycznych. W tej sytuacji zasilanie odbywa się bez większych przeszkód poprzez piętro czwartorzędowe występujące bezpośrednio powyżej i wykształcone najczęściej w postaci piasków i lessów piaszczystych. Miejscami tylko bezpośrednio nad wodonośnymi utworami miocenu znajduje się nieciągła i o małej miąższości pokrywa glin zwałowych. Zasilanie w obrębie piętra zachodzi też zapewne poprzez podobnie wykształcone piętra z sąsiednich JCWPd nr 90, 118 i 120. Przepływ wód w wydzielonym piętrze odbywa się głównie w kierunku południowym i zachodnim. Należy zwrócić uwagę, że w systemach węglanowych paleogenu i kredy wody krążą głównie w systemach szczelin a zasięg głębokościowy występowania drożnych szczelin nie może być zbyt duży, jak się przypuszcza zachodzi maksymalnie do około 120 metrów. W obrębie utworów miocenu występują przewarstwienia znacznych nieraz rozmiarów z wodami zasolonymi o mineralizacji związanej z występującymi również w tych osadach złożami siarki. Według autorów poszczególnych MhP raczej nie dochodzi do mieszania się tych wód z wodami użytkowymi wskutek rozdzielania ich miąższymi pokładami (nawet do ponad 100 m) ilów krakowieckich. Znaczną i nie do końca zbadaną rolę w krążeniu wód podziemnych na terenie JCWPd 119 odgrywają uskoki tektoniczne występujące w granicznej strefie pomiędzy niecką lubelską a zapadliskiem przedkarpackim. Uskoki te tną nieraz całe piętro paleogeńsko-neogeńsko-kredowe i dochodzą bezpośrednio do zawodnionych utworów czwartorzędu. Część z nich ma szczególne znaczenie z uwagi na możliwość wynoszenia ku młodszym poziomom wód o zwiększonej mineralizacji, co powodować może zmiany w ich chemizmie i co z tym jest powiązane również miejscowe obniżenie jakości wód pitnych. Formami paleogeomorfologicznymi, w których odbywa się uprzywilejowany przepływ wód są również występujące na opisywanym obszarze doliny kopalne (oczywiście o ile wypełnione są osadami przepuszczalnymi). Elementami bilansowymi odbierającymi wody z JCWPd 119 są wspomniane drenaż rzeczny (głównie Sanu i większych dopływów) oraz bezpośrednia eksploatacja wód ze wszystkich właściwie zagregowanych poziomów wodonośnych odbywająca się ze zróżnicowaną wydajnością i nierównomiernie rozmieszczona powierzchniowo. Nie można także wykluczyć ucieczki wód zwłaszcza w głębszym piętrze do podobnych struktur w sąsiednich JCWPd (Karta informacyjna JCWPd nr 119, PGI, 2013 r.).

Jednostka nr 119 składa się z trzech pięter wodonośnych, tj. piętra czwartorzędowego i piętra paleogeńsko-neogeńsko-kredowego oraz piętra kredowego.

Zasoby wód Jednostki nr 119 wynoszą 201 004 m³/d, z czego 9,5% zasobów jest wykorzystywanych. Ogólną ocenę Jednostki (2012 r.) określono jako:

- stan ilościowy – dobry,
- stan chemiczny – dobry,
- ogólna ocena stanu – dobry,
- ocena ryzyka niespełnienia celów środowiskowych – niezagrożona (Karta informacyjna JCWPd nr 119, PGI, 2013 r.).

Główne zbiorniki wód podziemnych (GZWP)

Podstawą zaopatrzenia w wodę miasta i gminy jest neogeńsko-górnokredowy (Ng – Cr3) poziom wodonośny. Jest on zarazem głównym użytkowym poziomem południowej strefy brzegowej Głównego Zbiornika Wód Podziemnych Nr 406 Niecka Lubelska – Lublin, obejmującego północne tereny Janowa oraz gminy (granica przebiega pomiędzy Zalewem a Osiedlem Południe). Wody tego poziomu są zasilane przez wody opadowe infiltrujące przez

przepuszczalną warstwę osadów czwartorzędowych, bądź też przez bezpośrednią infiltrację wód w strefach wychodni kredowych. Obszar planu miejscowego znajduje się w granicy tego GZWP.

W „Planie zagospodarowania przestrzennego województwa lubelskiego” (2015) cały obszar zbiornika GZWP Nr 406 jest traktowany jako projektowany obszar ochronny, wskazany w celu ochrony zasobów wód podziemnych do czasu objęcia tego obszaru ochroną prawną. W projektowanym obszarze ochronnym GZWP wyklucza się realizację przedsięwzięć wpływających negatywnie na stan jakościowy i ilościowy wód podziemnych. W celu ochrony obszarów bardzo wrażliwych na zanieczyszczenia (o dużej przepuszczalności) oraz obszarów wokół dużych ujęć wód podziemnych w obrębie projektowanych obszarów ochronnych GZWP wyodrębniono obszary szczególnej ochrony oraz obszary bardzo podatne i podatne na zagrożenia. Obszar opracowania w granicach GZWP zalicza się do obszarów bardzo podatnych i podatnych na zagrożenie.

W PZPW wyznaczono trzy kategorie projektowanych obszarów ochronnych GZWP: szczególnej, wysokiej, zwykłej. Cały obszar miasta w granicach GZWP jest zaliczony do obszarów wysokiej ochrony GZWP.

Zgodnie z „Dokumentacją określającą warunki hydrogeologiczne dla ustanowienia obszaru ochronnego zbiornika wód podziemnych Niecka Lubelska GZWP nr 406”, która została uwzględniona w sporządzonym PZPW, sposób ochrony zróżnicowano wydzielając trzy kategorie obszarów wymagających ochrony:

- obszary szczególnej ochrony,
- obszary bardzo podatne i podatne na zagrożenie,
- obszary średnio, mało i bardzo mało podatne na zagrożenie.

W PZPW wskazano, iż w celu ochrony jakości wód cieków i zbiorników wodnych wyodrębnia się ekologiczne obszary funkcjonalne na obszarach skupionej i rozproszonej zabudowy nie objętych sanitacją w ramach realizacji KPOŚK. Jako priorytetowe uznaje się tereny o dominującej zabudowie rozproszonej na obszarach szczególnej ochrony wód podziemnych oraz na obszarach bardzo podatnych i podatnych na zagrożenia w projektowanych strefach ochronnych GZWP. Cały obszar planu miejscowego znajduje się w zasięgu ekologicznych obszarów funkcjonalnych rzek.

Dla zachowania walorów hydrograficznych zlewni (nierzadko o dużym znaczeniu dla rekreacji), w celu ochrony ilościowej i jakościowej zasobów wodnych ustanawia się, jako formę planistycznej ochrony hydrosfery, projektowane obszary ochronne zlewni wód powierzchniowych (tzw. projektowane zlewnie chronione) na terenach:

- wyznaczonych do ujmowania wody przeznaczonej dla zaopatrzenia ludności w wodę do spożycia,
- części wód przeznaczonych do celów rekreacyjnych,
- wyznaczonych jako wrażliwe na substancje biogenne (wytworzone przez źródła komunalne oraz rolnictwo).

Do ochrony planistycznej wskazano zlewnie m.in. zlewnię Bukowej, która obejmuje swoim zasięgiem obszar planu miejscowego wraz z jego otoczeniem.

Zgodnie z PZPW gospodarowanie na terenie zlewni chronionych powinno uwzględniać:

- ochronę mokradeł, w tym dolin rzecznych oraz pozadolinnych podmokłości, bagien i torfowisk przed odwodnieniem,
- ochronę meandrujących odcinków rzek przed regulacją,
- konieczność uporządkowania gospodarki wodno-ściekowej,
- eliminację ognisk zanieczyszczeń wód powierzchniowych i podziemnych,
- wykluczenie lokalizacji przedsięwzięć mogących zawsze znacząco oddziaływać na środowisko i przedsięwzięć mogących potencjalnie znacząco oddziaływać na środowisko, które mogą spowodować nieosiągnięcie celów środowiskowych zawartych w planie gospodarowania wodami na obszarze dorzecza,
- racjonalne stosowanie nawozów sztucznych i chemicznych środków ochrony roślin.

Podstawą zaopatrzenia w wodę gminy Janów Lubelski jest neogeńsko-górnokredowy (Ng - Cr3) poziom wodonośny. Stanowi on zarazem główny użytkowy poziom południowej strefy brzegowej Głównego Zbiornika Wód

Podziemnych Nr 406 Niecka Lubelska (Lublin) obejmującego część gminy. Zbiornik ten spełnia podstawowe kryteria ilościowe i jakościowe, tzn.: wydajność potencjalną otworu studziennego wynosi powyżej 70 m³/h, wydajność ujęcia – powyżej 10 000 m³/dobę, przewodność – powyżej 10 m²/h, zaś woda spełnia wymogi dla I klasy jakości. Klasa I to wody, które jako surowiec wody pitnej albo w ogóle nie wymagają uzdatniania, albo mogą być uzdatniane w nieskomplikowany sposób.

Miasto i Gmina Janów Lubelski zaopatrywana jest w wodę produkowaną przez 2 wodociągi zbiorowego zaopatrzenia oraz końcówkę wodociągu Katy z województwa podkarpackiego, powiatu niżańskiego, zaopatrują 15 osób miejscowości Łązek Ordynacki – Katy, a także przez 3 ujęcia indywidualne. Zgodnie z „Oceną obszarową jakości wody przeznaczonej do spożycia przez ludzi na terenie miasta i gminy Janów Lubelski za rok 2018” wydaną przez Państwowego Powiatowego Inspektora Sanitarnego jakość wody wyprodukowanej przez wodociągi zbiorowego zaopatrzenia, jak i ujęcia indywidualne będące pod nadzorem, na terenie miasta i gminy Janów Lubelski oceniona została jako przydatna do spożycia. Nie stwierdzono istotnych zagrożeń dla zdrowia mieszkańców. Jakość wody spełnia wymogi z Rozporządzenia Ministra Zdrowia z dnia 7 grudnia 2017 r. w sprawie jakości wody przeznaczonej do spożycia przez ludzi.

Obszar miasta i gminy dzieli się na kilka stref zróżnicowanych pod względem głębokości występowania wód podziemnych. Poziom występowania wody gruntowej zależy od budowy geologicznej, rzeźby terenu oraz opadów atmosferycznych. Strefą najpłytszego występowania tych wód jest taras zalewowy doliny Bukowej i jej dopływów (zwłaszcza Białej). Poziom tych wód jest uzależniony od poziomu lustra wody w rzece i potokach, na ogół nie przekracza 1 m. Na terenach wyżej położonych poziom wód gruntowych występuje na głębokości od 2 do 5 m.

Zagrożeniami jakości wód podziemnych w powiecie janowskim są m.in. następujące czynniki:

- w obrębie zbiornika „Niecka Lubelska” występują wody nieznacznie zanieczyszczone (łatwe do uzdatniania), brak izolacji od powierzchni terenu utworami słabo przepuszczalnymi sprawia, że wody podziemne narażone są na zanieczyszczenia antropogeniczne, szczególnie obszary stoków z wychodniami skał kredowych lub przykryte cienką warstwą lessu;
- główne presje na wody podziemne to nieczynne lub niewłaściwie zabezpieczone studnie wiercone (zagrożenie bakteriologiczne), wycieki z niez izolowanych wysypisk odpadów, z baz paliwowych i stacji sprzedaży paliw do pojazdów samochodowych, nieszczelne zbiorniki ścieków tzw „szamba” oraz niewłaściwe składowanie substancji niebezpiecznych (np. nawozy sztuczne, chemikalia itp.)

3.1.4. Gleby

Struktura typów, rodzajów i klas gleb wynika z budowy geologicznej, pierwszego poziomu wodonośnego i lokalnego klimatu.

Pod względem agroekologicznym w części północnej gminy dominują gleby bielcowe i brunatne pochodzenia lessowego, w części południowej występują głównie gleby bielcowe wytworzone z piasków luźnych. W dolinach rzecznych występują mady i gleby bagiennie. W środkowej części gminy występują gleby płowe wytworzone z piasków słabogliniastych. Na terenie miasta przeważają gleby brunatne wytworzone z piasków i pyłów. Obszar jest położony w regionie glebowym Równina Puszczańska. Wartość wskaźnika rolniczej przestrzeni produkcyjnej wg IUNG wynosi 37,5 pkt, co stawia gminę na jednym z ostatnich miejsc województwa lubelskiego. Najlepsze warunki glebowe ma północna część gminy.

W obszarze miasta gleby wykształciły się na piaskach i glinach pochodzących z plejstocenu oraz na utworach rzecznych i bagiennych pochodzących z holocenu. Są zróżnicowane z uwagi na skład mechaniczny oraz zmienne stosunki wodne. Na wysoczyźnie lodowcowej najczęściej występują gleby bielcowe oraz brunatne, a w niższych partiach zboczy występują czarne ziemie. W dolinach rzecznych występują mady piaszczyste, gleby torfowe oraz murszowe.

Uwzględniając zróżnicowanie warunków glebowych w mieście, wyodrębniono trzy główne rejony uwzględniające jakość gleb:

- rejon wschodni i południowo – wschodni: występują gleby o najwyższej wartości,
- rejon środkowo – zachodni: występują gleby o niższej wartości użytkowej, gdzie zagospodarowanie pozarolnicze nie powinno spowodować większych strat w produkcji rolnej,
- rejon centralny obejmujący ponad 60% obszaru miasta: występują gleby mocno przekształcone lub całkowicie zdegradowane wskutek zainwestowania miejskiego - obszary nieprzydatne dla produkcji rolnej.

W obszarze opracowania występują użytkowe gleby rolnicze. W Borownicy występują miejscami gleby chronione.

Przekształcenia gleby wynikają ze sposobu jej użytkowania. Zmiany wierzchniej warstwy gleby są związane z wykorzystaniem gruntów na cele mieszkaniowe, gospodarcze i komunikacyjne. Przekształceniu podlegają również gleby intensywnie wykorzystywane rolniczo, wskutek prac agrotechnicznych tj. melioracji, drenażu, nawożenia. Na istotne zmiany narażone są gleby słabe, które wymagają intensywnych zabiegów oraz gleby organiczne, które ulegają istotnym przekształceniom w wyniku ich odwadniania.

W obszarze opracowania w Borownicy występują zakłady, których działalność może mieć wpływ na jakość gleb. Ponadto negatywny wpływ może mieć rolnicze użytkowanie gleb. Zagrożenie stanowi również transport odbywający się na trasach tranzytowych – drodze krajowej. Jednakże zanieczyszczenia pochodzące z komunikacji rozkładają się równomiernie w pasie dróg i ich najbliższym sąsiedztwie. Pewne zagrożenia stanowią zanieczyszczenia gleb przez odpady komunalne i gospodarcze.

Istotne jest, aby w planach miejscowych określić warunki i sposoby zagospodarowania mas ziemnych usuwanych lub przemieszczanych w związku z realizacją inwestycji. Mogą one być odpowiednio wykorzystane dla potrzeb niwelacji terenu lub realizacji elementów zagospodarowania terenu, jak również służyć do utwardzenia powierzchni.

3.1.5. Klimat

Pod względem klimatycznym rejon Janowa Lubelskiego należy do biłgorajsko - janowskiej dziedziny klimatycznej, charakteryzuje się zwiększoną amplitudą temperatur, w tym większym udziałem dni pogodnych i dni z mrozem.. Na terenie gminy przeważają wiatry zachodnie i południowe. Średnia prędkość wiatrów wynosi 2,3 m/sek. Cisza występuje przez okres 14 % dni w roku. Warunki klimatyczne pogarszają się na terenach o płytkim zaleganiu wód gruntowych, występuje tam częstsze zaleganie chłodnych mas powietrza.

Zgodnie z regionalizacją Kaszewskiego (2008) rejon miasta Janów Lubelski znajduje się w Regionie Niziny Sandomierskiej.

Charakterystyka warunków klimatycznych:

- Średnie roczne temperatury dla miasta wynoszą +7,5 °C;
- Średnie temperatury lata (VI – VIII) +17,2 °C, zimy (XII – II) – 2,6 °C;
- Liczba dni pogodnych wynosi 50-55, dni pochmurnych 120;
- Okres wegetacyjny trwa średnio od 214 do 220 dni.
- Średnie roczne sumy opadów kształtują się na poziomie 650 mm;
- Średnia liczba dni z opadem wynosi 160-165 dni;
- Potencjalny okres występowania śniegu wynosi -150 dni; długość okresu zalegania pokrywy śnieżnej: 70 dni.
- Analogicznie do terenu całego kraju, również w rejonie Janowa Lubelskiego dominują wiatry zachodnie.
- Średnia roczna temperatura powietrza wynosi 7,4 – 7,6 °C;

Teren miasta i okolic jest dość zróżnicowany i występuje tu szereg lokalnych topoklimatów, kształtujących się m.in. w zależności od rzeźby terenu, jego pokrycia, roślinności oraz występowania wód gruntowych i powierzchniowych.

Opis warunków klimatycznych został uśredniony dla obszaru miasta Janów Lubelski i okolic. Lokalnie niniejsze warunki mogą się różnić.

3.1.6. Powietrze

Wypełniając obowiązek wynikający z art. 89 ustawy z dnia 27 kwietnia 2001 r. - Prawo ochrony środowiska (Dz. U. 2018 poz. 799 z późn. zm.), Główny Inspektorat Ochrony Środowiska wykonał ocenę jakości powietrza za rok 2018 i na jej podstawie dokonał klasyfikacji stref zarówno pod kątem ochrony zdrowia ludzi, jak i ochrony roślin, a następnie informacje te zawarł w wojewódzkich raportach z oceny poziomów substancji w powietrzu za rok 2018. Raporty te w terminie do 30 kwietnia 2019 r. zostały przekazane do właściwych terytorialnie zarządów województw. Ocena pod kątem ochrony zdrowia została wykonana odrębnie dla 12 zanieczyszczeń: dwutlenku siarki (SO₂), dwutlenku azotu (NO₂), tlenku węgla (CO), ozonu (O₃), benzenu (C₆H₆), pyłu zawieszonego PM₁₀, pyłu zawieszonego PM_{2,5} oraz zanieczyszczeń oznaczanych w pyłe PM₁₀: benzo(a)pirenu, arsenu, kadmu, niklu i ołowiu. Ocena pod kątem ochrony roślin została wykonana odrębnie dla 3 zanieczyszczeń: dwutlenku siarki (SO₂), tlenków azotu (NO_x) i ozonu (O₃).

Województwo lubelskie zostało podzielone na dwie strefy w celu oceny jakości powietrza. Są to następujące jednostki: strefa lubelska (kod PL0602) oraz Aglomeracja Lubelska (kod PL0601) obejmująca powiat m. Lublin. Miasto Janów Lubelski należy do strefy lubelskiej. Poniżej przedstawiono dane za rok 2018.

Tab. 1 Klasy stref dla poszczególnych zanieczyszczeń, uzyskane w ocenie rocznej dokonanej z uwzględnieniem kryteriów ustanowionych w celu ochrony zdrowia ludzi – klasyfikacja podstawowa (klasy: A, C)

źródło: Roczna ocena jakości powietrza w województwie lubelskim. Raport wojewódzki za rok 2018 (RWMS GIOŚ, Lublin, kwiecień 2019)

Kod strefy	Nazwa strefy	SO ₂	NO ₂	CO	C ₆ H ₆	O ₃	PM ₁₀	Pb(PM ₁₀)	As(PM ₁₀)	Cd(PM ₁₀)	Ni(PM ₁₀)	BaP(PM ₁₀)	PM _{2.5}
PL0601	Aglomeracja Lubelska	A	A	A	A	A	C	A	A	A	A	C	A
PL0602	strefa lubelska	A	A	A	A	A	C	A	A	A	A	C	A

Tab. 2 Klasy stref dla poszczególnych zanieczyszczeń, uzyskane w ocenie rocznej dokonanej z uwzględnieniem kryteriów ustanowionych w celu ochrony roślin – klasyfikacja podstawowa

źródło: Roczna ocena jakości powietrza w województwie lubelskim. Raport wojewódzki za rok 2018 (RWMS GIOŚ, Lublin, kwiecień 2019)

Kod strefy	Nazwa strefy	SO ₂	NO _x	O ₃
PL0602	strefa lubelska	A	A	A

Zgodnie z przeprowadzoną klasyfikacją dla kryterium ochrony zdrowia do klasy C zaliczono:

- Aglomerację Lubelską i strefę lubelską, ze względu na przekroczenia 24- godzinnych stężeń pyłu PM₁₀ i średnich rocznych benzo/a/pirenu oznaczanego w pyłe PM₁₀.
- Dla obu stref: Aglomeracji Lubelskiej i strefy lubelskiej, objętych obowiązkiem oceny i klasyfikacji pod względem zanieczyszczenia ozonem wg kryteriów ochrony zdrowia, uzyskano: klasę A - ze względu na brak przekroczeń poziomu docelowego, klasę D2 - ze względu na stwierdzone przekroczenia poziomu celu długoterminowego.
- Ze względu na pozostałe zanieczyszczenia obie strefy zostały zaliczone do klasy A o poziomach stężeń nie przekraczających poziomów dopuszczalnych/docelowych.
- W klasyfikacji dodatkowej przeprowadzonej dla pyłu PM_{2,5} według poziomu dopuszczalnego dla fazy II Aglomeracja Lubelska i strefa lubelska zostały zaliczone do klasy C1.

- Zgodnie z klasyfikacją dla kryteriów ochrony roślin strefa lubelska została zaliczona do klasy A. Ze względu na stwierdzone przekroczenie poziomu celu długoterminowego ozonu do klasy D2.

Klasyfikacja stref wykonana w ramach niniejszej oceny podobnie jak w latach poprzednich wykazała występowanie przekroczeń dopuszczalnego 24-godzinnego poziomu pyłu PM10 oraz średnie roczne benzo(a)pirenu na terenie woj. lubelskiego. Skutkuje to obowiązkiem monitorowania stężeń na obszarach przekroczeń oraz konsekwentnym realizowaniem zadań mających na celu utrzymanie poziomów substancji w powietrzu poniżej dopuszczalnych/docelowych dla nich poziomów lub co najmniej na tych poziomach.

Największym problemem w skali województwa lubelskiego pozostaje zanieczyszczenia powietrza pyłem zawieszonym oraz benzo(a)pirenem. Główną przyczyną występowania przekroczeń jest emisja z systemów indywidualnego ogrzewania budynków oraz niekorzystne warunki meteorologiczne głównie w sezonie zimowym. Inne przyczyny występowania przekroczeń to m.in. emisja zanieczyszczeń z transportu drogowego oraz niezorganizowana emisja pyłu z dróg i terenów przemysłowych.

Na stan jakości powietrza atmosferycznego w obszarze opracowania główny wpływ wywiera ruch samochodowy, szczególnie w sąsiedztwie drogi krajowej, po której odbywa się ruch tranzytowy. Dlatego w bezpośrednim sąsiedztwie drogi z dużym prawdopodobieństwem można odnotować zwiększone stężenie tlenków węgla, tlenków azotu, tlenów siarki, związków ołowiu, węglowodorów, aerozoli w tym pyłu zawieszonym. Powstawanie aerozoli jest związane nie tylko z emisją spalin, ale i ze ścieraniem, kruszeniem wierzchniej warstwy nawierzchni asfaltowych.

Ponadto na analizowanym obszarze można wskazać punktowe emitory zanieczyszczeń, do których należą obiekty przemysłowo-usługowe w Borownicy oraz składowisko odpadów w Borownicy. Ostatnim elementem, który niewątpliwie decyduje o tle atmosferycznym jest tzw. niska emisja.

Na stan atmosfery w skali lokalnej ma również wpływ emisja powierzchniowa, której źródłem są paleniska domowe i lokalne kotłownie z zabudowań sąsiadujących względem obszaru zmiany planu. Często niska jakość opału, w połączeniu ze spalaniem odpadów, prowadzi do emisji niebezpiecznych dla zdrowia człowieka: dioksyn, furanów, chlorowodorów, formaldehydów oraz metali ciężkich: kadmu, rtęci, ołowiu, niklu, selenu. Poziom zanieczyszczeń wyraźnie zwiększa się w sezonie grzewczym.

Zanieczyszczenia z działalności przemysłowo-usługowej mogą być bardzo specyficzne dla danych procesów technologicznych. Procesy technologiczne stosowane na terenie miasta i w jego pobliżu są na tyle szczelne (jak w dwóch największych zakładach: Fabryce Maszyn i Caterpillar Poland) i niskoemisyjne (jak w pozostałych niewielkich zakładach przemysłowych i wielu usługowych), że nie stanowią one znaczącego źródła emisji zanieczyszczeń.

Pozytywnym jest obecność terenów otwartych, które sprzyjają przewietrzaniu i wymianie powietrza oraz sąsiedztwo lasów i innych terenów zielonych.

3.1.7. Hałas

Zagrożenie hałasem i wibracjami charakteryzuje się mnogością źródeł i powszechnością występowania. Najbardziej uciążliwymi emitorami hałasu i wibracji, mającymi zasadniczy wpływ na klimat akustyczny środowiska, są: trasy komunikacyjne (pojazdy samochodowe, motocykle, ciągniki, pociągi), zakłady przemysłowe oraz place budowy na skutek stosowania hałaśliwych i wibracyjnych technologii oraz maszyn i urządzeń oraz miejsca publiczne takie jak: centra handlowe, deptaki, skwery oraz inne miejsca zbiorowego nagromadzenia ludności.

Hałas określa się jako: niepożądane, dokuczliwe lub szkodliwe drgania mechaniczne ośrodka sprężystego oddziaływujące za pośrednictwem powietrza na organizm ludzki. W związku z rozwojem komunikacji, uprzemysłowieniem i postępującą urbanizacją stanowi on dużą uciążliwość dla człowieka. Ze względu na środowisko oraz źródło generujące, hałas dzielimy na:

- komunikacyjny, gdzie źródłem jest ruch drogowy,
- kolejowy,

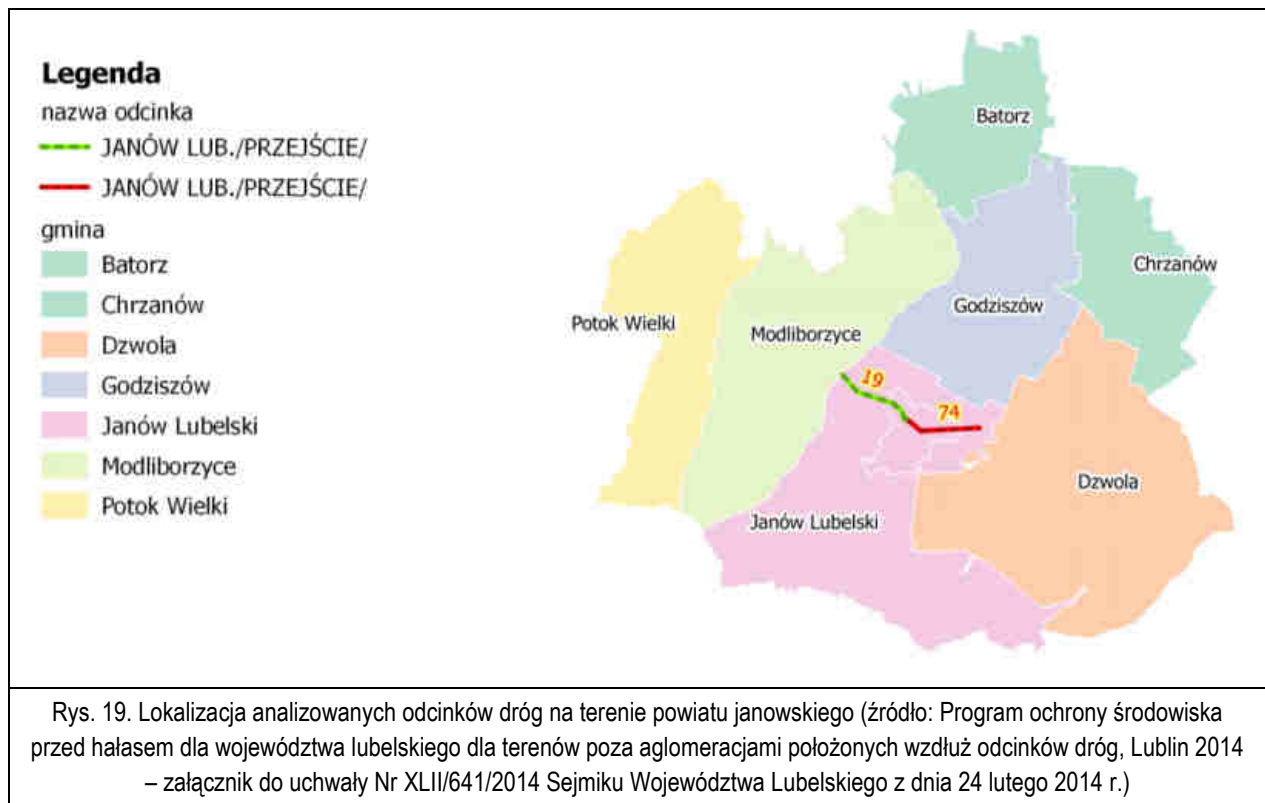
- przemysłowy,
- komunalny.

W zakresie projektu zmiany planu głównym emitorem hałasu jest ruch samochodowy z ciągów komunikacyjnych. Największym źródłem tego typu hałasu jest ruch samochodowy i ciężarowy na drodze krajowej nr 19. Intensywność ruchu drogowego na wspomnianej ulicy wynika z roli tranzytowej, jaką pełni. Na pozostałych ciągach komunikacyjnych emisja hałasu jest znacznie mniejsza. W obrębie terenu objętego opracowaniem największym zagrożeniem jest hałas drogowy, a w mniejszym stopniu hałas z przemysłowy i komunalny.

Dokuczliwość hałasu drogowego wynika przede wszystkim z jego powszechności. Zakres i skala uciążliwości związanych z hałasem drogowym jest uzależniona nie tylko od natężenia ruchu kołowego, ale i stanu pojazdów, ich prędkości oraz stanu technicznego nawierzchni. Należy zauważyć, iż liczba zarejestrowanych pojazdów (zarówno osobowych, ciężarowych, jak i ciągników) w granicach województwa lubelskiego systematycznie rośnie. Wynika to przede wszystkim ze znaczącej roli transportu drogowego w przewozie osób i towarów.

Punktowymi źródłami hałasu na rzeczowym obszarze są także obiekty przemysłowo-usługowe zlokalizowane w Borownicy. Jednakże hałas powstający w wyniku funkcjonowania wymienionych obiektów nie przekracza dopuszczalnych norm, stanowiąc jedynie o lokalnej uciążliwości wynikającej z procesów technologicznych, bądź zwiększonej liczby pojazdów osobowych i ciężarowych.

Odcinki dróg krajowych nr 19 oraz nr 74 w mieście i w gminie Janów Lubelski objęto pomiarami hałasu na potrzeby opracowania pn. „Program ochrony środowiska przed hałasem dla województwa lubelskiego dla terenów poza aglomeracjami położonych wzdłuż odcinków dróg” (Uchwała Sejmiku Województwa Lubelskiego Nr XLII/641/2014 z dnia 24 lutego 2014 r.). Na terenie powiatu janowskiego znajduje się droga krajowa Nr 19 Lublin - Rzeszów i droga krajowa Nr 74 Kielce - Janów Lubelski - Frampol - Zamość - Zosin - granica państwa, które przebiegają wzdłuż terenów zabudowanych gminy Janów Lubelski. W Janowie Lubelskim występują tereny zabudowy mieszkaniowej, obiekty użyteczności publicznej, gminne ośrodki kultury, obiekty sakralne, oraz obiekty zabytkowe (w niewielkiej odległości od krawędzi istniejącego przebiegu dróg krajowych). Analizowane odcinki dróg zlokalizowane są w granicach gminy Janów Lubelski.



Wg Programu liczba mieszkańców zagrożonych ponadnormatywnym hałasem wyrażonym wskaźnikiem LDWN wynosi w powiecie 364 osób - przekroczenia do 5dB, 16 osoby w przedziale 5-10 dB, natomiast liczba mieszkańców zagrożonych ponadnormatywnym hałasem wyrażonym wskaźnikiem LN wynosi w powiecie 254 osoby - przekroczenia do 5dB, 65 osób w przedziale 5-10 dB.

W pomiarach długookresowych hałasu drogowego prowadzonych przez WIOŚ w Lublinie, na badanych terenach mieszkalnych województwa lubelskiego (2014) nie stwierdzono przekroczeń dopuszczalnego poziomu hałasu.

Raport oceny stanu klimatu akustycznego województwa lubelskiego na podstawie map akustycznych czerwiec 2018 2020

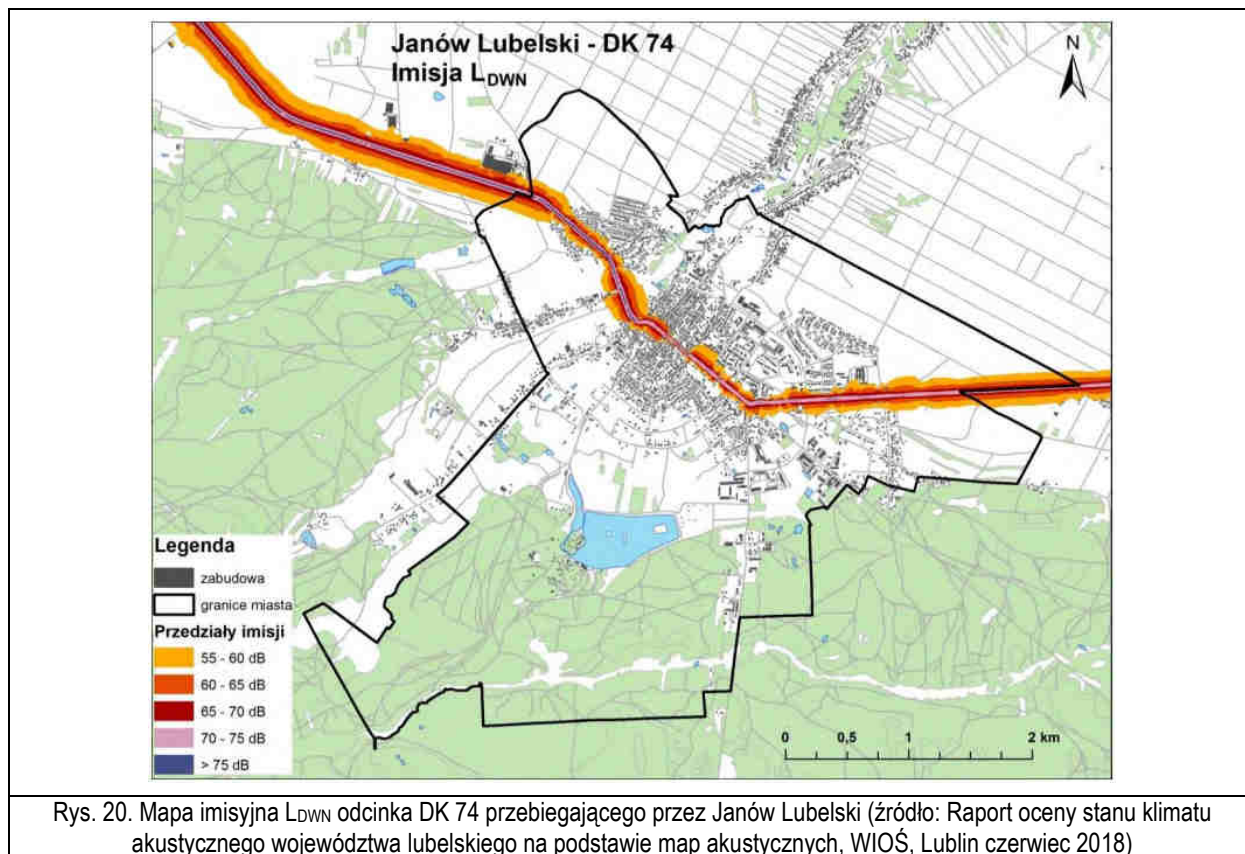
W 2017 r. została zakończona trzecia runda realizacji map akustycznych w województwie lubelskim, która dotyczyła Lublina oraz otoczenia głównych dróg w województwie o liczbie przejeżdżających pojazdów ponad 3 miliony rocznie. Mapy akustyczne dla otoczenia głównych dróg w województwie lubelskim o liczbie przejeżdżających pojazdów ponad 3 miliony rocznie zrealizowały: Generalna Dyrekcja Dróg Krajowych i Autostrad oraz Zarząd Dróg Wojewódzkich w Lublinie. Obiektami podlegającymi mapowaniu w zarządzie GDDKiA było:

- 165 odcinków dróg nr: 2, 12, 17, 19, 48, 63, 74, 82, 824, S12, S17, S19 i 103677 oddziałujących na klimat akustyczny powiatów: bialskiego, chełmskiego, janowskiego, krasnostawskiego, kraśnickiego, lubartowskiego, lubelskiego, łęczyńskiego, lukowskiego, puławskiego, radzyńskiego, ryckiego, świdnickiego, tomaszowskiego, zamojskiego, obejmując swoim zasięgiem także 4 powiaty grodzkie: Białą Podlaską, Chełm, Lublin, Zamość.

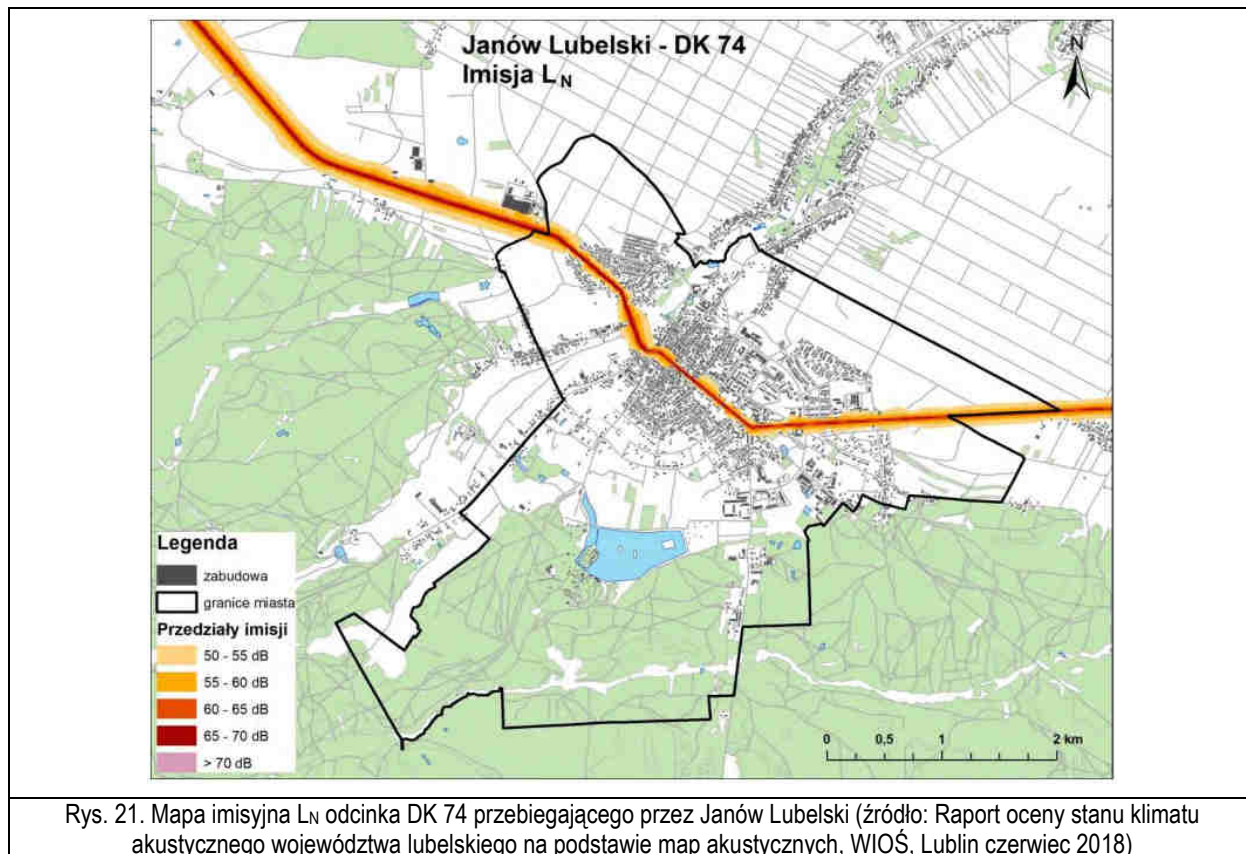
Obiektami podlegającymi mapowaniu w Zarządzie Dróg Wojewódzkich było:

- 9 odcinków dróg wojewódzkich nr: 801, 824, 830, 833, 835, oddziałujących na klimat akustyczny powiatów: puławskiego, lubelskiego, kraśnickiego, biłgorajskiego.

W III edycji mapowania akustycznego hałas powyżej poziomu 55 dB, pochodzący od głównych dróg w województwie lubelskim o liczbie przejeżdżających pojazdów ponad 3 miliony rocznie, stanowił uciążliwość dla ok. 76 tys. osób, co stanowiło 3,6% ludności województwa. Uciążliwość powyżej 50 dB nocą odczuwało ok. 56 tys. osób, tj. 2,6% osób zamieszkałych w województwie.



Rys. 20. Mapa imisyjna LDWN odcinka DK 74 przebiegającego przez Janów Lubelski (źródło: Raport oceny stanu klimatu akustycznego województwa lubelskiego na podstawie map akustycznych, WIOŚ, Lublin czerwiec 2018)



3.1.8. Promieniowanie elektromagnetyczne

Promieniowanie elektromagnetyczne powstaje ze źródeł naturalnych np. występujących w środowisku pierwiastków promieniotwórczych i radioizotopów oraz źródeł o charakterze antropogenicznym. Z uwagi na sposób oddziaływania widmo promieniowania elektromagnetycznego dzielimy na promieniowanie jonizujące i niejonizujące. Dla zdrowia człowieka duże zagrożenie może powodować promieniowanie jonizujące. Promieniowanie niejonizujące jest bardzo powszechne i towarzyszy wielu działaniom człowieka.

Decydujący wpływ na poziom pól w środowisku miasta Janowa Lubelskiego i jego otoczeniu na terenach gminy mają:

- napowietrzne linie elektroenergetyczne,
- stacje elektroenergetyczne,
- instalacje radiokomunikacyjne służące do przekazu informacji (w mieście są to stacje bazowe telefonii komórkowej).

Na terenie miasta i w jego bliskim otoczeniu pola elektromagnetyczne są wytwarzane przez:

- Główny Punkt Zasilania 110/15 kV (GPZ – Janów I) (dwa transformatory o mocy po 16 MVA i rozdzielnia średniego napięcia),
- dwie linie energetyczne wysokiego napięcia 110 kV relacji GPZ Janów – Żółkiewska i GPZ Janów – Stalowa Wola,
- 11 linii magistralnych SN, wyprowadzonych z GPZ – Janów I, przebiegające przez obszar miasta i zasilające stacje transformatorowe,
- sześć linii SN, przebiegających na kierunku SE – NW pomiędzy GPZ-em a dzielnicą przemysłową tworzą na terenie Łąk Branewskich pas techniczny o szerokości 120 – 150 m,
- stacje bazowe telefonii komórkowej zlokalizowane w mieście na terenie: fabryki maszyn, szpitala i rejonu energetycznego.

Obserwacje zmian poziomów wartości charakteryzujących pola elektromagnetyczne (PEM) prowadzone są w ramach Państwowego Monitoringu Środowiska. Na podstawie wyników badań monitoringowych, wspartych informacjami o źródłach emitujących pola, dokonuje się oceny poziomu pól elektromagnetycznych w środowisku. Głównym celem badań monitoringowych w tym zakresie jest długoterminowa analiza uśrednianych wartości natężenia pola i trendy zachodzących zmian. Zgodnie z art. 123 ustawy Prawo ochrony środowiska okresowe badania poziomów pól elektromagnetycznych w środowisku prowadzi Główny Inspektor Ochrony Środowiska. Do 31 grudnia 2018 r. w oparciu o „Program państwowego monitoringu środowiska województwa lubelskiego na lata 2016 – 2020” badania w zakresie PEM na terenie województwa lubelskiego prowadził Lubelski Wojewódzki Inspektor Ochrony Środowiska. Pomiary monitoringowe prowadzone na terenie woj. lubelskiego w 2018 r. przez WIOŚ w Lublinie w zakresie poziomu pól elektromagnetycznych wykazały bardzo niskie wartości. Niemal 89 % wyników mieściło się poniżej dolnego progu oznaczalności, który dla wykorzystywanej podczas pomiarów aparatury wynosił 0,3 V/m. We wszystkich przypadkach zmierzone wartości nie przekroczyły 5% wartości dopuszczalnej poziomu pól elektromagnetycznych w miejscach dostępnych dla ludności, wynoszącej 7 V/m.

W celu ochrony przed promieniowaniem elektromagnetycznym istotna jest realizacja następujących zadań: opracowywanie analiz i ocen oddziaływania na środowisko w zakresie wymaganym odpowiednimi przepisami, przed wydaniem decyzji lokalizacyjnych dotyczących stacji bazowych telefonii komórkowych, stosowanie określonych przez zarządców linii elektroenergetycznych i przepisy dotyczące ochrony środowiska zasad wyznaczania stref technologicznych (ochronnych) w miejscowych planach zagospodarowania przestrzennego wzdłuż tych linii.

3.2. Elementy biotyczne środowiska

3.2.1. Szata roślinna

Wskaźnik lesistości w części wiejskiej gminy Janów Lubelski wynosi 69,9%, a w mieście 27,5%. Według podziału geobotanicznego Polski (J. Matuszkiewicz, 1993) południowa część lasów znajduje się w dziale Wyżyn Południowopolskich, w Krainie Kotliny Sandomierskiej, Okręgu Równiny Biłgorajskiej, Podokręgu Lasów Janowskich. Północna część gruntów leśnych miasta i gminy znajduje się w dziale Wyżyn Południowopolskich, w Krainie Roztoczańskiej, w Okręgu Roztocza Zachodniego, Podokręgu Sułowsko-Frampolskiego.

Biorąc pod uwagę krajobraz biotyczny na obszarze opracowania można wyróżnić zbiorowiska roślinności towarzyszące polom uprawnym oraz obszarom porolnym. Uzupełnieniem upraw polowych są nierozzerwalnie towarzyszące im zbiorowiska roślinności segetalnej m.in. zespół żółtlicy i włośnicy sieniei, zespół sporaka i chwastnicy jednostronnej oraz zespół paluszniaka nitkowatego. Duży udział stanowią rośliny zielne charakterystyczne dla tego typu zbiorowisk, takie jak: chaber bławatek (*Centaurea cyanus*), ostróżeczka polna (*Consolida regalis*), mak polny (*Papaver rhoeas*), wyka siewna (*Vicia sativa*), wyka kosmata (*Vicia villosa*). Przestrzenie rolnicze nie odznaczają się jednak wysoką bioróżnorodnością, a ich funkcje przyrodnicze ograniczone są do wspomagającej i krajobrazotwórczej.

Tereny uprawy rolnej nie odbiegają charakterem od większości terenów rolnych kraju. Dominują tu uprawy polowe jednogatunkowe. Uprawiane są także warzywa i owoce.

W Janowskiej Strefie Ekonomicznej zagospodarowanie częściowo odbiega charakterem od pozostałych części gminy. Dotychczas zrealizowano tu kilka inwestycji o dużej kubaturze oraz charakterze przemysłowo – produkcyjno - usługowym. Lokalnie intensywne zagospodarowanie doprowadziło do wykształcenia zbiorowisk ruderalnych, na części powierzchni terenu dochodzi do czasowego lub trwałego zniszczenia pokrywy roślinnej i uszczelnienia podłoża (dzieje się tak na przykład w obrębie placów magazynowych, parkingów). Roślinność towarzysząca takiemu zagospodarowaniu jest najczęściej uboga gatunkowo i wymagająca zabiegów pielęgnacyjnych.

W Janowskiej Strefie Ekonomicznej zagospodarowanie odbiega charakterem i intensywnością zagospodarowania. Dotychczas zrealizowano tu inwestycje o dużej kubaturze i charakterze przemysłowo - produkcyjno - usługowym. Intensywne zagospodarowanie doprowadziło do wykształcenia zbiorowisk ruderalnych.

3.2.2. Fauna

Świat zwierząt w przypadku terenu opracowania to przede wszystkim gatunki charakterystyczne terenów rolniczych i otwartych. Natomiast bezpośrednio sąsiedztwo miasta, zabudowań miejskich i przedmieść podlegających procesom urbanizacji i zwiększającej się antropopresji, jak również postępujący proces rozlewania się miasta, rokrocznie zwiększającej się liczby budynków, a tym samym ludzi i pojazdów prowadzi do stopniowego wypierania zwierząt, uproszczenia struktury gatunkowej i zmniejszenia liczebności, na rzecz gatunków synurbijnych (charakterystycznych dla miast i przedmieść).

Ze względu na bardzo dobre warunki schronienia, żerowania, zimowania i rozmnażania najliczniejszą gatunkową grupą zwierząt są bezkręgowce. Do najliczniej występujących gatunków należą: rusałka pawik, listkowiec cytrynek, wielbłądka, kowal bezskrzydły, rączyca, trzmiel, pasikonik zielony i wiele innych.

Wśród gatunków ptaków zamieszkujących takie tereny podmiejskie należy wymienić: sikory bogatkę i modrą, kosa, kawkę, gila, kopciuszkę, kwiczoła, srokę, sierpówkę, gołębia miejskiego, szpaka, wróbla domowego, ziembę. Poza terenami zurbanizowanymi (w lasach, na polach i łąkach) oraz na obrzeżach miasta (w terenie o niewielkiej presji antropogenicznej z zabudową o charakterze wiejskim, względnie jednorodzinnej) występuje bocian biały, bażant, drozd śpiewak, cierniówka, czajka, dymówka, dzierzba gąsiorek, dzięcioł duży, dzięciołek, kobuz, kuropatwa, lerka, dzierlatka, mysikrólik, myszół włochoły, oknówka, pelzacz leśny, przepiórka, podróżniczek, pliszka siwa, potrzęsacz, trznadel, rudzik, słowik szary/rdzawy, strzyżek, skowronek polny, sójka. Do gatunków „specjalnej troski”, tzn. objętych ochroną strefową, należą: głuszec, bocian czarny, bielik i orlik krzykliwy.

Ssaki mogące występować na opisywanych terenach to głównie przedstawiciele rzędu gryzoni: mysz polna (*Apodemus agrarius*), mysz domowa (*Mus musculus*), nornik zwyczajny (*Microtus arvalis*), szczur wędrowny (*Rattus norvegicus*) oraz reprezentanci rzędu owadożernych: ryjówka malutka (*Sorex minutus*), ryjówka aksamitka (*Sorex araneus*) i kret (*Talpa europaea*).

W tutejszych zadrzewieniach i na okolicznych polach mogą przebywać zające (*Lepus europaeus*), lisy (*Vulpes vulpes*), sarny (*Capreolus capreolus*), dziki (*Sus strofa*), kuny domowa (*Martes foina*) i leśna (*Martes martes*) i łasice (*Mustela nivalis*), które mogą stale bądź czasowo przebywać w granicach opracowania.

3.2.3. Walory krajobrazowe i kulturowe

Walory krajobrazowe terenu opracowania stanowią elementy przyrodnicze występujące w granicy oraz w otoczeniu obszaru opracowania. Struktura krajobrazu ma charakter półnaturalny. Są to przede wszystkim tereny upraw polowych w mozaice z terenami niezagospodarowanymi, zieleni naturalnej. Obszar ten mimo bardzo wysokiego odsetka terenów aktywnych biologicznie cechuje umiarkowane wartości wizualne.

W przeważającej większości obszar opracowania stanowią otwarte tereny gruntów użytkowanych rolniczo oraz nieużytków, charakterystycznych dla krajobrazu seminaturalnego. Występuje tu roślinność charakterystyczna dla upraw polowych oraz łąk. Miejscami występują drzewa i krzewy. W rejonie Borownicy znajdują się zadrzewienia i ciągi drzew i krzewów stanowiące barierę względem zabudowań przemysłowo-usługowych, a w otoczeniu zlokalizowane są znaczne przestrzenie lasów. Ponadto w Borownicy znajduje się Staw Matoszyńiec oraz rów wodny.

Poza tym występują elementy o niskich walorach wizualnych, o charakterze dysharmonicznym, które negatywnie wpływają na odbiór otoczenia. Są nimi obiekty przemysłowo-usługowe w Borownicy.

W granicach terenu objętego projektem planu miejscowego nie występują obiekty ani obszary zabytkowe.

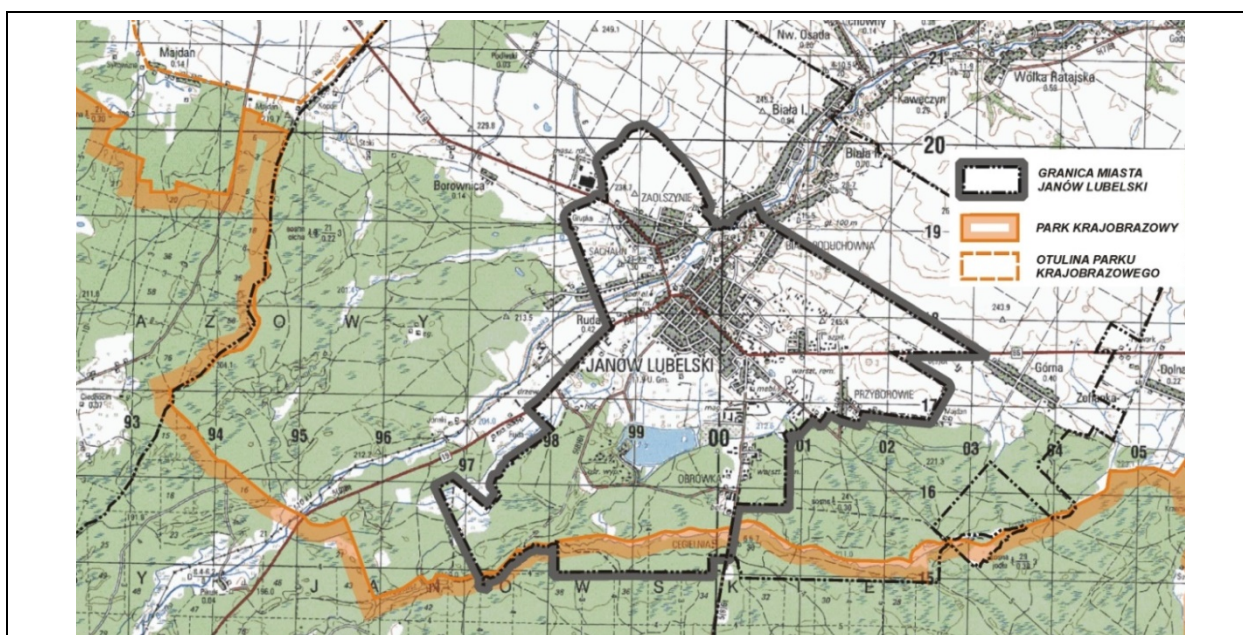
3.2.4. Formy ochrony przyrody

Obszar opracowania, znajduje się w granicach otuliny Parku Krajobrazowego „Lasy Janowskie”. Zgodnie z rozporządzeniem Wojewody Lubelskiego nr 13 z dnia 6 maja 2005 roku w sprawie ustanowienia planu ochrony

Parku Krajobrazowego "Lasy Janowskie" jej całkowita powierzchnia wynosi 60 500 ha. W ww. rozporządzeniu oraz Planie Ochrony Parku nie określono ograniczeń w zagospodarowaniu dla otuliny, natomiast w obowiązującym Studium uwarunkowań i kierunków zagospodarowania przestrzennego Miasta i Gminy Janów Lubelski zapisano, iż na terenie otuliny zasady polityki przestrzennej sprowadzają się do ochrony naturalnych ekosystemów oraz dbałości o harmonijne zagospodarowanie z poszanowaniem wartości przyrodniczo-krajobrazowych. Obowiązuje zakaz zagospodarowania powodującego zmniejszenie tych walorów i dbałość o estetykę krajobrazu. Przedmiotowe należy uwzględnić w nowych dokumentach planistycznych.



Rys. 22. Park Krajobrazowy Lasy Janowskie (źródło: Prognoza oddziaływania na środowisko zmiany Studium uwarunkowań i kierunków zagospodarowania przestrzennego gminy Janów Lubelski, Janów Lubelski 2013 r.)



Rys. 23. Lokalizacja Parku Krajobrazowego „Lasy Janowskie” wraz z otuliną (źródło: Opracowanie ekofizjograficzne podstawowe dla miejscowych planów zagospodarowania przestrzennego Miasta Janów Lubelskie, 2010 r.)

Najbliższe obszary i obiekty chronione

Na południe od terenu opracowania zmiany planu miejscowego znajduje się Park Krajobrazowy „Lasy Janowskie” (od obszaru zmian tekstowych ok. 1,5 km, od Arkusza 1 ok. 3,3 km, od Arkusza 2 ok. 2 km). Na południe znajduje się Obszar Natura 2000 Lasy Janowskie PLB060005 (od obszaru zmian tekstowych ok. 300 m, od Arkusza 1 ok. 2 km, od Arkusza 2 ok. 600 m), Obszar Natura 2000 Uroczyska Lasów Janowskich PLH060031 (od obszaru zmian

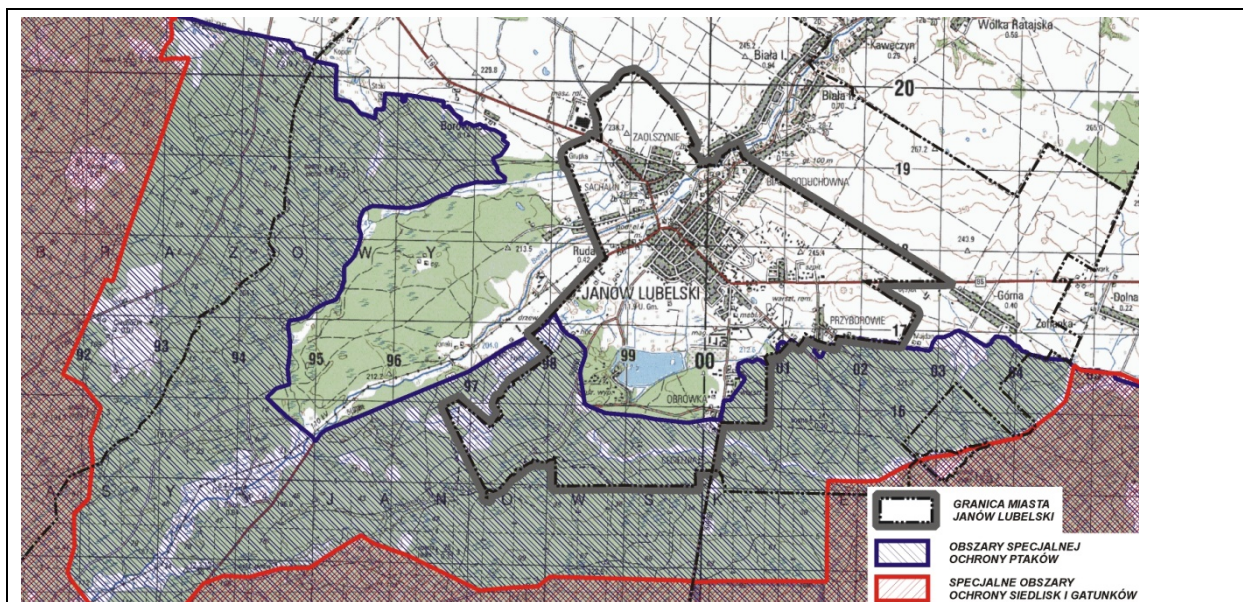
tekstowych ok. 2,7 km, od Arkusza 1 ok. 3,7 km, od Arkusza 2 ok. 2 km). W kierunku południowo-zachodnim od terenu opracowania znajduje się Rezerwat przyrody Imielity Ług (od obszaru zmian tekstowych ok. 10 km, od Arkusza 1 ok. 12,8 km, od Arkusza 2 ok. 14,3 km), w kierunku południowym Rezerwat Szklarnia (od obszaru zmian tekstowych ok. 6 km, od Arkusza 1 ok. 4,9 km, od Arkusza 2 ok. 4 km) oraz Rezerwat Lasy Janowskie (od obszaru zmian tekstowych ok. 8 km, od Arkusza 1 ok. 7,3 km, od Arkusza 2 ok. 6 km). W kierunku południowym od terenu opracowania znajduje się użytek ekologiczny (od obszaru zmian tekstowych ok. 6 km, od Arkusza 1 ok. 5,4 km, od Arkusza 2 ok. 4,8 km). W kierunku północnym w sąsiedniej gminie znajduje się Roztoczański Obszar Chronionego Krajobrazu (od obszaru zmian tekstowych ok. 3,7 km, od Arkusza 1 ok. 6,3 km, od Arkusza 2 ok. 5,9 km).

Na południe Park Krajobrazu „Lasy Janowskie”. Park został utworzony w październiku 1984 r. i obejmował początkowo wyłącznie tereny lasów państwowych o powierzchni 31 349 ha. W 1988 r. Park został powiększony o część zachodnią. Obecnie granice Parku obejmują niemal cały kompleks Lasów Janowskich o powierzchni 39 150 ha, zaś jego otulina (w obszarze której znajduje się miasto) 60 500 ha. W granicach Parku obowiązują zakazy ustanowione Rozporządzeniem Nr 12 Wojewody Lubelskiego z dnia 5 maja 2005 r. w sprawie Parku Krajobrazowego „Lasy Janowskie”. Ponadto w granicach Parku obowiązują przepisy ustanowione Rozporządzeniem Nr 13 Wojewody Lubelskiego z dnia 6 maja 2005 r. w sprawie ustanowienia planu ochrony Parku Krajobrazowego „Lasy Janowskie”.

W otoczeniu Janowa Lubelskiego znajduje się wiele obszarów włączonych do sieci Natura 2000. Z punktu widzenia niniejszego opracowania istotny jest wpływ na te położone najbliżej. Bliskość innych obszarów należy mieć na uwadze planując inwestycje, które potencjalnie mogą oddziaływać na środowisko. Obszary włączone do sieci Natura 2000 w granicach gminy Janów Lubelski to: obszar specjalnej ochrony ptaków **Lasy Janowskie (PLB060005)** oraz obszar specjalnej ochrony siedlisk **Uroczyska Lasów Janowskich (PLH060031)**.

Obszar Natura 2000 Lasy Janowskie to ostoja ptasia o randze europejskiej E 73. Występuje tu co najmniej 30 gatunków ptaków z Załącznika I Dyrektywy Rady 79/409/EWG, 9 gatunków z Polskiej Czerwonej Księgi (PCK). Są one bardzo ważną ostoją głuszca (*Tetrao urogallus*). W okresie lęgowym obszar zasiedla co najmniej 1% populacji krajowej następujących gatunków ptaków: bielik (*Haliaetus albicilla*) (PCK), bocian czarny (*Ciconi anigra*), głuszec (PCK), lelek (*Caprimulgus europaeus*); w stosunkowo wysokim zagęszczeniu występują: kania czarna (*Milvus migrans*) (PCK), trzmielojad (*Pernis apivorus*), orlik krzykliwy (*Aquila pomarina*) (PCK) i sóweczka (*Glaucidium passerinum*) (PCK). W obszarze dodatkowa wartością są duże fragmenty lasów o zachowanym naturalnym charakterze; spotyka się tu wiele drzew pomnikowych. Obszar zabezpiecza rzadkie gatunki i zbiorowiska roślinne. Jest ostoją fauny o charakterze puszczańskim, takiej jak wilk *Canis lupus*, głuszec *Tetrao urogallus*, cietrzew *Tetrao terix* i jarząbek *Bonasa bonasia*. Największym zagrożeniem dla ptaków jest sposób gospodarowania na stawach rybnych (usuwanie roślinności) i wycinanie starodrzewi oraz osuszanie obszarów leśnych.

Południowa część gminy to **obszar** o nazwie **Uroczyska Lasów Janowskich PLH060031**. Obszar ten stanowią zwarte tereny leśne o dużym stopniu naturalności i małej gęstości zaludnienia, z fragmentami starych drzewostanów o charakterze puszczańskim. Celem ochrony jest tu wilk - priorytetowy gatunek z Dyrektywy Siedliskowej (DS.). Jego populacja w obszarze stanowi istotną część lokalnej populacji Kotliny Sandomierskiej i Roztocza. W obszarze zidentyfikowane zostały 22 rodzaje siedlisk z Załącznika I DS, jest on też ważną ostoją flory i fauny - występuje tu 18 gatunków zwierząt i 2 gatunki roślin z Załącznika II DS. W Uroczyskach występuje również znaczne nagromadzenie innych rzadkich i chronionych w Polsce taksonów, w tym największej w kraju (prawdopodobnie również w Europie) populacji fiołka bagiennego.



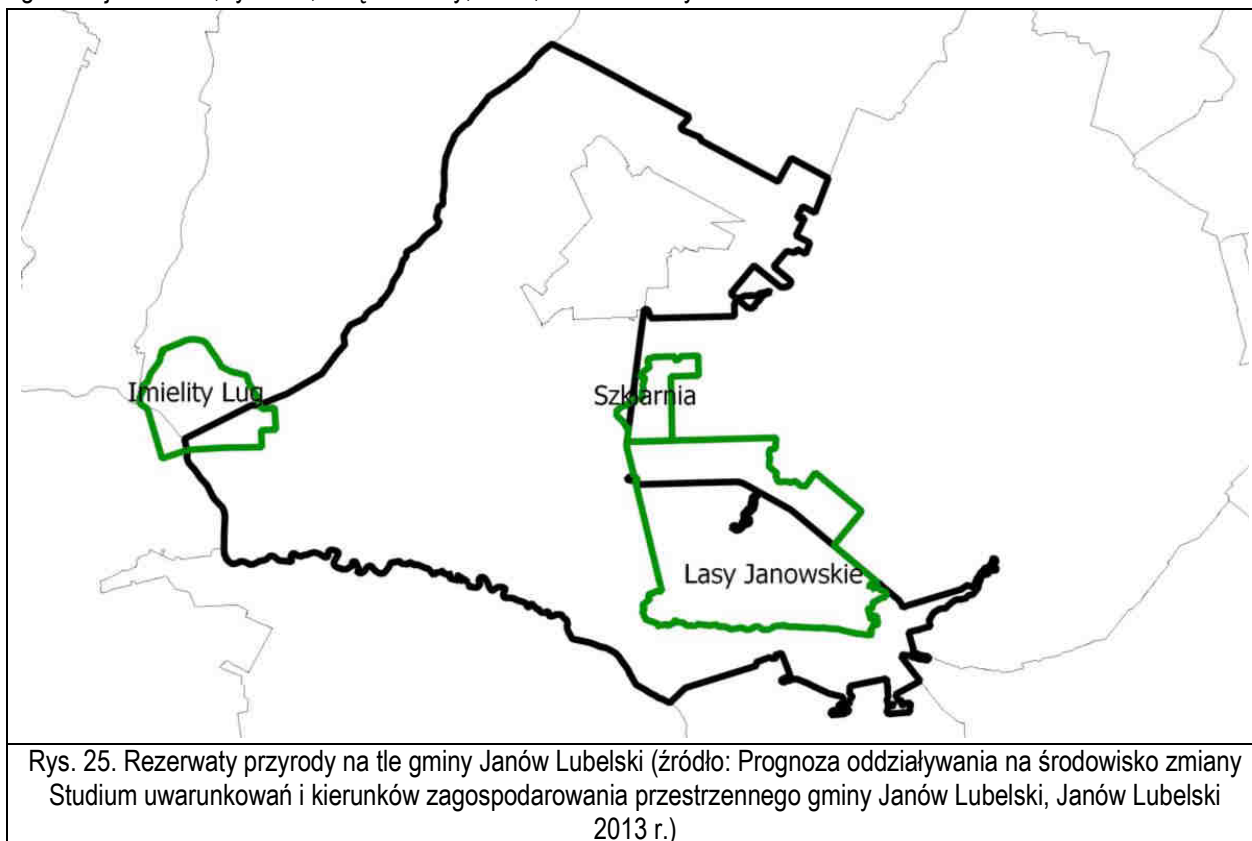
Rys. 24. Elementy systemu europejskiej sieci ekologicznej Natura 2000 (źródło: Opracowanie ekofizjograficzne podstawowe dla miejscowych planów zagospodarowania przestrzennego Miasta Janów Lubelskie, 2010 r.)

Rezerwat Szklarnia – powołany Zarządzeniem Ministra Ochrony Środowiska, Zasobów Naturalnych i Leśnictwa z dnia 3 marca 1989 roku. Rezerwat leśno-florystyczny z borami sosnowo-jodłowymi domieszką świerka, buka, dębu i olszy. Osobliwością rezerwatu są fragmenty wyżynnego jodłowego boru mieszanego *Abietetum polonicum* – zbiorowiska o charakterze górskim, oraz niewielkie płyty olsu i grądu. W rezerwacie stwierdzono występowanie ponad sześćdziesięciu zbiorowisk roślinnych związanych głównie z bagnami i torfowiskami przejściowymi. W rezerwacie występuje wiele roślin chronionych np. rosiczka okrągłolistna, lilia złotogłów, widłak jałowcowaty, widłak goździsty, wroniec widlasty, pelnik europejski, oraz liczne gatunki z rodziny storczykowatych.

Rezerwat Lasy Janowskie – powołany Zarządzeniem Ministra Ochrony Środowiska, Zasobów Naturalnych i Leśnictwa z dnia 18 maja 1984 roku. Rezerwat o ciekawych walorach krajobrazowych, obejmuje fragment Lasów Janowskich z borami sosnowymi, lasem mieszanym i olsem. Chroni zalesione łańcuchy wydmy w rejonie Porytowego Wzgórza, najciekawszy przyrodniczo fragment doliny rzeki Branew, kompleksy stawów w rejonie wsi Momoty, a także torfowiska. Do najbardziej interesujących zbiorowisk należy wyżynny jodłowy bór mieszany. Flora rezerwatu liczy 550 gatunków roślin naczyniowych, 175 gatunków wielkoowocnikowych grzybów, 93 gatunki mszaków. Występuje tu również wiele gatunków roślin chronionych rzadki gatunek paproci - pióropusznik strusi, widłaczek torfowy, groszek wschodniokarpacki, rosiczka pośrednia, podkolan biały, storczyk plamisty – umieszczony na Liście Roślin Zagrożonych w Polsce. Rezerwat Lasy Janowskie obejmuje swym zasięgiem miejsce jednej z największych partyzanckich pól bitewnych z okresu II Wojny Światowej. Znajduje się tu pomnik upamiętniający te wydarzenia, cmentarz partyzancki, ślady byłych mogił partyzanckich, okopów i stanowisk ogniowych.

Imielity Ług – powołany Zarządzeniem Ministra Ochrony Środowiska, Zasobów Naturalnych i Leśnictwa z dnia 18 stycznia 1988 roku. Rezerwat wodno-torfowiskowy o wybitnych walorach krajobrazowych i przyrodniczych, w skład którego wchodzi zarastający, płytki staw, jedno z największych w Parku torfowisk wysokich, miąższość torfu 6m, torfowisko przejściowe i bór wilgotny. Staw zajmuje centralną część rezerwatu zbudowano go niegdyś przy wykorzystaniu naturalnego zagłębienia terenu, obecnie jest on przedzielony groblą tworząc dwa zbiorniki o nazwach Imielty Ług i Radelko. W części południowej, sięgając daleko w torfowisko, wciną się wąski język wydmy porośnięty lasem. Na terenie rezerwatu wyróżniono 45 zbiorowisk roślinnych. W skład zbiorowisk wchodzi 139 gatunków grzybów wielkoowocnikowych, 71 gat. porostów, 82 gatunki mszaków oraz około 500 gatunków roślin naczyniowych w tym aż 27 gatunki objęte ochroną gatunkową. Teren rezerwatu stwarza dogodne warunki

bytowania wielu gatunkom zwierząt, głównie ptaków wodnych, błotnych i drapieżnych. Należy tu wymienić takie gatunki jak: żuraw, rybołów, łabędź niemy, bielik, bocian czarny.



Rys. 25. Rezerваты przyrody na tle gminy Janów Lubelski (źródło: Prognoza oddziaływania na środowisko zmiany Studium uwarunkowań i kierunków zagospodarowania przestrzennego gminy Janów Lubelski, Janów Lubelski 2013 r.)

W gminie znajduje się wiele **pomników przyrody** ustanowionych na mocy zarządzenia nr 1 Wojewody Tarnobrzskiego z dnia 8 lutego 1988 r. w sprawie uznania za pomniki przyrody (Dz. Urz. Woj. Tarnob. Nr 2, poz. 15) oraz zarządzenia nr 34 Wojewody Tarnobrzskiego z dnia 30 grudnia 1988 r. w sprawie uznania tworów przyrody za pomnik przyrody (Dz. Urz. Woj. Tarnob. z 1989 r. Nr 1, poz. 2). Zdecydowaną większość z nich stanowią drzewa, dwa pomniki chronią twory przyrody nieożywionej. Jeden to źródło we wsi Borownica-Kopce, dla którego podstawą prawną jest rozporządzenie nr 3 Wojewody Tarnobrzskiego z dnia 9 stycznia 1996 r., drugie to zespół źródeł w mieście Janowie Lubelskim ochronione dzięki zarządzeniu nr 34 Wojewody Tarnobrzskiego z dnia 30 grudnia 1988 r. Żaden z nich nie znajduje się na terenie obszaru opracowania zmiany planu miejscowego.

Na terenie gminy zlokalizowane są trzy **użytki ekologiczne** powołane Rozporządzeniem Wojewody Lubelskiego Nr 162 z dnia 19 lipca 2002 w sprawie uznania obszarów za użytki ekologiczne na terenie województwa lubelskiego (Dz. Urz. Woj. Lub. z 2002 r. Nr 80 poz. 1719):

Tab. 3 Użytki ekologiczne zlokalizowane w mieście i gminie Janów Lubelski (źródło: http://bip.lublin.rdos.gov.pl/files/artykuly/15472/lubelskie_uzytki_ekol.pdf)

Nazwa użytku (jak w akcie prawnym o ustanowieniu)	Rodzaj użytku	Data utworzenia	Pow. [ha]	Gmina	Obsz. ewid.	Opis lokalizacji	Forma własności, rodzaj gruntów	Sprawujący nadzór nad obszarem	Opis	Ochrona w zakresie prawa międzynarod.
bn	torfowisko	25.06.1998	1, 00	Janów Lubelski	Modliborzycze/ Łązek Ordynacki	Nadleśnictwo Janów Lubelski, leśnictwo Łązek, oddział 215 f / 4703	własność Skarbu Państwa w zarządzie LP Nadl. Janów Lubelski	Burmistrz Miasta i Gminy Janów Lubelski	zalesione torfowisko, znacznie przekształcone	NIE
bn	bagno	25.06.1998	0, 40	Janów Lubelski	Janów/ Łązek Ordynacki	Nadleśnictwo Janów Lubelski, leśnictwo Jakuby, oddział 285 g/ 4669	własność Skarbu Państwa w zarządzie LP Nadl. Janów Lubelski	Burmistrz Miasta i Gminy Janów Lubelski	Podmokła łąka, na 10 % powierzchni krzewy wierzby i kruszyny.	NIE
bn	podmokła łąka	25.06.1998	0, 97	Janów Lubelski	Janów/ Łązek Ordynacki	Nadleśnictwo Janów Lubelski, leśnictwo Jakuby, oddział 305 b / 4767	własność Skarbu Państwa w zarządzie LP Nadl. Janów Lubelski	Burmistrz Miasta i Gminy Janów Lubelski	Zabagniona łąka kośna.	NIE

Użytki ekologiczne zlokalizowane są poza obszarem opracowania zmiany planu miejscowego.

Istotne jest utrzymanie już istniejących form ochrony przyrody, jak również utrzymanie i zapewnienie ciągłości systemu przyrodniczego miasta i gminy, uwzględniając korytarze ekologiczne poprzez dążenie do ich integracji z systemem zieleni miasta i gminy oraz z różnymi formami ochrony prawnej przyrody. Takie działania zapewnią utrzymanie równowagi w środowisku, umożliwią migrację zwierząt, roślin lub grzybów oraz zapewnią ciągłość naturalnych dróg przewietrzania miasta.

Skala zmian zagospodarowania na analizowanych terenach objętych przedmiotową zmianą planu miejscowego nie wpłynie znacząco na cele, dla jakich powołano obszary chronione, w tym należące do sieci Natury 2000.

4. Istniejące problemy ochrony środowiska istotne z punktu widzenia realizacji projektowanego dokumentu w szczególności dotyczące obszarów podlegających ochronie na podstawie ustawy z dnia 16 kwietnia 2004 r. o ochronie przyrody

Problemy związane z ochroną środowiska można rozpatrywać na dwóch płaszczyznach czasowych – istniejących i przewidywanych. Odpowiednie zagospodarowanie przestrzeni może skutecznie gwarantować zachowanie zasobów przyrody w dobrym stanie i zapewnienie dobrego funkcjonowania środowiska. Szczególnej wagi powyższe nabiera w aspekcie wprowadzania nowego, odmiennego zagospodarowania.

Obszar objęty zmianą planu stanowi fragment większej jednostki terytorialnej, tak więc rozpatrując oddziaływania w zakresie granic planu mają one charakter lokalny, jednakże teren ten współistnieje z jego otoczeniem, tak więc presje środowiskowe nakładają się na siebie, prowadząc do większych oddziaływań.

Na podstawie analiz dokumentacji, przeprowadzonych wizji terenowych, a także dostępnych opracowań szczegółowych, m.in. opracowania ekofizjograficznego podstawowego i konsultacji przeprowadzonych z pracownikami Urzędu Miejskiego w Janowie Lubelskim stwierdzono, że obszary objęte granicami opracowania nie generują zbyt wielu istotnych i uciążliwych oddziaływań na środowisko.

Cały obszar planu położony jest w granicy otuliny Parku Krajobrazowego „Lasy Janowskie”. Poza tym, na obszarze objętym projektem zmiany planu miejscowego nie występują cenne zasoby przyrodnicze, objęte obecnie prawną ochroną w formie: parku narodowego, rezerwatu przyrody, pomnika przyrody, parku krajobrazowego, obszaru chronionego krajobrazu, obszaru Natura 2000, zespołu przyrodniczo-krajobrazowego, użytku ekologicznego, stanowiska dokumentacyjnego, ustanowione w trybie ustawy z dnia 16 kwietnia 2004 r. o ochronie przyrody. Obszar opracowania nie jest również zlokalizowany w zasięgu obszarów, na których obowiązują, niekiedy znaczące, ograniczenia w zagospodarowaniu terenów, np. obszarów ograniczonego użytkowania, zagrożenia powodziowego czy występowania zjawisk ruchów masowych ziemi.

Zaobserwowanym problemem mającym wpływ na stan środowiska w obszarze opracowania jest lokalizacja w sąsiedztwie drogi krajowej, generującej uciążliwości środowiskowe. Ruch samochodowy w pobliżu trasy wiąże się

ze wzmożonym hałasem oraz wibracjami, a także wytwarzaniem pyłu unoszącego się w powietrzu oraz zanieczyszczeń.

Ponadto na analizowanym obszarze znajdują się punktowe emitory zanieczyszczeń i hałasu, do których należą obiekty przemysłowo-usługowe w Borownicy oraz składowisko odpadów w Borownicy.

Obecność terenów użytkowanych rolniczo wiąże się z zagrożeniami: erozji wodnej i powietrznej, a przede wszystkim zagrożenia należy się upatrywać w niewłaściwej gospodarce nawozowej.

Tereny w granicach projektu zmiany planu miejscowego położone są na obszarze występowania Głównego Zbiornika Wód Podziemnych nr 406 „Niecka Lubelska” (Lublin). Istotne jest uwzględnienie odpowiednich zapisów, a także rozwiązań technicznych i technologicznych gwarantujące zabezpieczenie przed zanieczyszczeniem środowiska wodno-gruntowego.

Problemy środowiskowe, które są obecne na obszarze objętym opracowaniem nie mają znacząco negatywnego wpływu na poszczególne komponenty środowiska. Na działkach objętych zmianą planu nie jest prowadzona działalność istotnie negatywnie oddziałująca na sąsiadujące tereny. Charakter możliwych zmian w rozwoju zabudowy wprowadzanych projektem zmiany planu miejscowego jest spójny z przewidywanym kierunkiem rozwoju tego rejonu miasta. Należy podkreślić, iż na omawianym obszarze obowiązują już ustalenia planu miejscowego, w których ustalono przeznaczenie pozwalające na realizację celów inwestycyjnych wraz z obsługą komunikacyjną. Przedmiotowy dokument planistyczny stanowi zmianę tego planu miejscowego w części tekstowej w zakresie wybranych ustaleń oraz w wąskim zakresie powierzchniowych w dwóch obszarach stanowi zmianę rysunku planu. Podtrzymane będą ustalone przeznaczenia funkcjonalne obszaru opracowania.

Na etapie sporządzania zmiany planu miejscowego nie zidentyfikowano istotnych problemów środowiskowych, mogących w sposób znaczący utrudnić, bądź uniemożliwić realizację projektowanego dokumentu.

Identyfikacja istniejących problemów jest istotna z punktu widzenia realizacji projektowanego dokumentu, ponieważ dotyczy on wprowadzenia zmian w zapisach mających wpływ na formę dalszego rozwoju inwestycji w wyznaczonych w obowiązującym planie miejscowym terenach funkcjonalnych, w obszarze opracowania. Należy podkreślić, że obowiązujący plan miejscowy zawiera zapisy istotne z punktu widzenia ochrony środowiska, uwzględniające rozpoznane problemy w obszarze opracowania.

Projektowane zagospodarowanie powoduje konieczność określenia ich wpływu na środowisko przyrodnicze. W związku z powyższym zasięg potencjalnych problemów ochrony środowiska mógłby się pogłębić. Jednakże uznaje się, że stopień określonego oddziaływania realizacji zapisów projektowanej zmiany planu nie jest znaczący projektowanych funkcji nie jest znaczący i z tego powodu nie stwierdza się, że jest on problemem ochrony środowiska, mającym istotny wpływ na pogorszenie jego stanu. W celu ochrony środowiska istotne jest, aby oddziaływanie prowadzonej działalności zamykało się w granicach działki, na której jest ona zlokalizowana.

5. Potencjalne zmiany stanu środowiska w przypadku braku realizacji postanowień planu

Zmiana stanu i funkcjonowania poszczególnych komponentów środowiska jest uzależniona od nasilenia istniejących presji środowiskowych oraz od powstania nowych oddziaływań.

Analizowany dokument jest zmianą obowiązującego planu miejscowego. Aktualne przeznaczenie oraz zasady zagospodarowania obszaru są określone w obowiązującym planie: Zmiana miejscowego planu zagospodarowania przestrzennego Gminy Janów Lubelski – etap 1, przyjętym uchwałą Nr XIV/88/15 Rady Miejskiej w Janowie Lubelskim z dnia 23 października 2015 r. (Dziennik Urzędowy Województwa Lubelskiego z 2016 r. poz. 5496).

Zgodnie z obowiązującym planem miejscowym w obszarze opracowania dotyczącym zmiany tekstu planu znalazły się tereny wskazane pod następujące funkcje: tereny przemysłu i usług (PU), tereny gospodarowania odpadami do rekultywacji (PO), jak również gazociąg wysokiego ciśnienia ze strefą kontrolowaną od tego gazociągu, kompleksy Tarnobrzесьkiej Specjalnej Strefy Ekonomicznej Euro-Park Wisłosan. W obszarze opracowania dotyczącym zmiany rysunku planu Arkusz 1 znalazły się tereny wskazane pod następujące funkcje: teren zabudowy mieszkaniowej jednorodzinnej i usług, teren rolny, jak również gazociąg wysokiego ciśnienia ze strefą kontrolowaną od tego gazociągu, strefa z zakazem realizacji trwałych obiektów, strefa potencjalnych uciążliwości od ruchu drogowego. W

obszarze opracowania dotyczącym zmiany rysunku planu Arkusz 2 znalazły się tereny wskazane pod następujące funkcje: teren usług, jak również gazociąg wysokiego ciśnienia ze strefą kontrolowaną od tego gazociągu. W pobliżu wskazano obiekt kultu religijnego do zachowania oraz tereny komunikacyjne.

Obszar opracowania znajduje się w granicach otuliny Parku Krajobrazowego „Lasy Janowskie”.

W przypadku braku realizacji projektowanego dokumentu planistycznego na obecny stan środowiska będą miały wpływ inwestycje realizowane w oparciu o ustalenia zawarte w obowiązujących aktach prawa miejscowego.

Przystąpienie do sporządzenia zmiany planu miejscowego stanowi działanie celowe. Zmiana tekstu wynika z potrzeby dostosowania ustaleń planu dla strefy rozwoju przedsiębiorczości w Borownicy (tereny PU i PO), w szczególności dotyczące wysokości budynków i budowli oraz katalogu przedsięwzięć mogących znacząco oddziaływać na środowisko w rozumieniu przepisów o ochronie środowiska. Modyfikacja rysunku Planu dla terenów zabudowy mieszkaniowej i usług w Białej Drugiej (MNU) i usługowej (U) będzie dotyczyła prawidłowego przebiegu infrastruktury technicznej i strefy kontrolowanej od gazociągu wysokiego ciśnienia.

Realizacja utrzymanych postanowień obowiązującego planu miejscowego wraz z modyfikacją zapisów ustalonych w przedmiotowej zmianie planu daje możliwość rozwoju funkcji o znaczeniu lokalnym, ważnych z punktu widzenia lokalnej społeczności oraz rozwoju gospodarczego miasta Janów Lubelski, przy jednoczesnym zachowaniu walorów przyrodniczych i krajobrazowych. Badany obszar predysponuje do utrzymanego w obowiązującym planie miejscowym zagospodarowania. Realizacja poszczególnych inwestycji przy zastosowaniu ustalonych zapisów dotyczących ochrony środowiska nie wpłynie negatywnie na różnorodność gatunkową flory i fauny.



Rys. 26. Lokalizacja obszaru objętego projektem zmiany planu miejscowego Arkusz 1 na tle obowiązującego planu miejscowego (źródło: uchwała nr XIV/88/15 Rady Miejskiej w Janowie Lubelskim z dnia 23 października 2015 r. w sprawie uchwalenia zmiany miejscowego planu zagospodarowania przestrzennego Gminy Janów Lubelski – etap 1)

Rys. 27. Lokalizacja obszaru objętego projektem zmiany planu miejscowego Arkusz 2 na tle obowiązującego planu miejscowego (źródło: uchwała nr XIV/88/15 Rady Miejskiej w Janowie Lubelskim z dnia 23 października 2015 r. w sprawie uchwalenia zmiany miejscowego planu zagospodarowania przestrzennego Gminy Janów Lubelski – etap 1)



Rys. 28. Lokalizacja obszaru objętego projektem zmiany planu miejscowego, dotyczącego zmian tekstowych na tle obowiązującego planu miejscowego (źródło: uchwała nr XIV/88/15 Rady Miejskiej w Janowie Lubelskim z dnia 23 października 2015 r. w sprawie uchwalenia zmiany miejscowego planu zagospodarowania przestrzennego Gminy Janów Lubelski – etap 1)

Brak realizacji postanowień analizowanego projektu planu nie oznacza pozostawienia dotychczasowych form zagospodarowania i odstąpienia od wprowadzania nowych inwestycji na terenach obecnie niezagospodarowanych. Ustalenia obowiązującego planu miejscowego umożliwiają wprowadzanie nowej zabudowy i inwestycji infrastrukturalnych.

Warto podkreślić, że w sytuacji dotyczącej terenu, wobec którego istnieje zainteresowanie realizacją inwestycji oraz którego zainwestowanie jest wysoko prawdopodobne, istotnym jest, aby skutecznie zapewnić ochronę środowiska. Wskazuje się, aby również za pomocą procedur planistycznych dążyć do minimalizacji negatywnych oddziaływań oraz limitować ilość obszarów i osób narażonych na niekorzystne oddziaływania. Takie ograniczenia zostały wprowadzone w obowiązującym planie miejscowym. Zmiana tego planu ma na celu uaktualnienie zapisów oraz dostosowanie ustaleń do bieżących potrzeb oraz istniejących uwarunkowań. Wprowadzone zmiany planu miejscowego pozwolą na zachowanie ładu przestrzennego i uregulują politykę przestrzenną obszaru opracowania.

Istotnym jest, aby skutecznie zapewniać ochronę cennych walorów środowiskowych i krajobrazowych, gdyż zaniedbanie tych procedur może prowadzić do nieodwracalnych i negatywnych skutków przestrzennych.

6. Przewidywane skutki wpływu ustaleń planu na środowisko

Wpływ skutków realizacji planu na poszczególne komponenty środowiskowe, a także ludzi, dobra materialne i zabytki został przedstawiony w kolejnych podrozdziałach. Szczególny nacisk położono na wpływ zapisów dokumentu na funkcjonowanie środowiska przyrodniczego, a więc elementy, które zapewniają prawidłowy obieg materii, rozwój organizmów, zachowanie bioróżnorodności i funkcjonowania korytarzy ekologicznych. Przeznaczenie terenów pod planowany kierunek będzie oddziaływać na poszczególne elementy środowiska, w tym może powodować uciążliwości rozumiane jako wszelkie zjawiska wpływające ujemnie (negatywnie) na stan otaczającego środowiska, które utrudniają lub pogarszają komfort życia ludzi. Ten dyskomfort, niedogodności czy dysfunkcje środowiska są najczęściej wynikiem przekroczenia dopuszczalnych wartości parametrów, charakteryzujących stan środowiska.

Tab. 4. Potencjalny wpływ realizacji ustaleń projektu planu na poszczególne komponenty i cechy środowiska

Potencjalny wpływ realizacji ustaleń zmiany MPZP na:	Tak	Nie	Prawdopodobnie	Uwagi
POWIETRZE:				

- wzrost zanieczyszczenia powietrza (pyły) - powstanie odorów - wzrost hałasu - wibracje		√ √ √ √ √		
POWIERZCHNIĘ ZIEMI: - zmiany struktury geologicznej - zniszczenie warstw powierzchniowych (warstwy gleb) - zmiany topograficzne - zniszczenie unikatowych cech geologicznych - wzrost erozji - wzrost zagrożenia osuwiskami - zanieczyszczenie gleby - zmiany fizyko-chemicznych właściwości gleby		√ √ √ √ √ √ √ √ √ √		
WODY: - zmiany w obecnych przepływach wody - zmiany jakości wód - zmiany poziomu zwierciadła wód gruntowych - zmiany ilości wód powierzchniowych lub podziemnych - zrzuty ścieków do wód chronionych - zmiany ilości lub jakości wody pitnej		√ √ √ √ √ √ √		
ROŚLINNOŚĆ: - zmiany różnorodności siedlisk - zmiany ilościowe roślin w siedliskach - zmniejszenie liczby gatunków unikatowych, rzadkich, zagrożonych - wprowadzenie nowych gatunków		√ √ √ √		
ZWIERZĘTA: - zmiany różnorodności gatunkowej - zmiany w ilości zwierząt - zmniejszenie liczby gatunków unikatowych, rzadkich, zagrożonych - wprowadzenie nowych gatunków - przecięcie szlaków wędrówek i migracji zwierząt		√ √ √ √ √		
ZAGOSPODAROWANIE TERENU: - zmiana sposobu i formy istniejącego lub planowanego zagospodarowania		√		

KRAJOBRAZ: - zmiana lub degradacja wartości estetycznych krajobrazu: * w aspekcie lokalnym * w aspekcie ponadlokalnym		√ √		
KLIMAT: - zmiany cech klimatu * w skali lokalnej * w skali ponadlokalnej		√ √		

Realizacja projektowanego przeznaczenia terenu zgodnie z ustaleniami planu miejscowego będzie nieznacznie oddziaływać na poszczególne komponenty i cechy środowiska.

6.1. Wpływ na warunki życia i zdrowie ludzi

Ustalenia przedmiotowej zmiany planu zagospodarowania przestrzennego odnoszą się nie tylko do środowiska przyrodniczego, ale odgrywają też ważną rolę w kształtowaniu środowiska i jakości życia człowieka.

Projekt zmiany planu nie wprowadza nowych funkcji, jedynie doprecyzowuje i porządkuje warunki ich zagospodarowania, uwzględniając uwarunkowania środowiskowe, a także potencjalny wpływ na poszczególne komponenty środowiska przyrodniczego oraz na warunki życia i zdrowia ludzi.

Przyjęcie sporządzanej zmiany planu miejscowego w aspekcie społecznym i gospodarczym jest pozytywne.

6.2. Wpływ na bioróżnorodność, faunę i florę

Przedmiotowa zmiana planu miejscowego nie wprowadza nowej zabudowy, lecz reguluje sposób jej realizacji na wyznaczonych terenach inwestycyjnych w aktualnie obowiązującym planie miejscowym, którego ustalenia w tym zakresie będą utrzymane. Wprowadzone są wyłącznie zmiany tekstowe w szczególności w zakresie zasad podziału, wynikające z potrzeby dostosowania wielkości działek do istniejącej zabudowy letniskowej. Realizacja tych ustalonych zmian tekstowych nie wpłynie negatywnie na bioróżnorodność, faunę i florę.

Należy zauważyć, iż skala powstałych oddziaływań środowiskowych jest przede wszystkim uzależniona od stopnia realizacji zapisów zmiany planu. Prawdopodobnie zmiany wynikające z przedmiotowych zapisów planu będą następowały stopniowo, a ich rozłożenie w czasie spowoduje, iż presja na środowisko będzie ciągła lub tymczasowa, lecz o umiarkowanej sile.

6.3. Wpływ na powierzchnię ziemi i gleby

Przedmiotowa zmiana planu miejscowego nie wprowadza nowej zabudowy, lecz reguluje sposób jej realizacji na wyznaczonych terenach inwestycyjnych w aktualnie obowiązującym planie miejscowym, którego ustalenia w tym zakresie będą utrzymane. Wprowadzone są wyłącznie zmiany tekstowe w szczególności w zakresie zasad podziału, wynikające z potrzeby dostosowania wielkości działek do istniejącej zabudowy letniskowej. Realizacja tych ustalonych zmian tekstowych nie wpłynie negatywnie na powierzchnię ziemi i gleby.

Należy zauważyć, iż skala powstałych oddziaływań środowiskowych jest przede wszystkim uzależniona od stopnia realizacji zapisów zmiany planu. Prawdopodobnie zmiany wynikające z przedmiotowych zmian planu będą następowały stopniowo, a ich rozłożenie w czasie spowoduje, iż presja na środowisko będzie ciągła lub tymczasowa, lecz o umiarkowanej sile.

6.4. Wpływ na środowisko wodno-gruntowe, wody powierzchniowe i podziemne

Skalę i siłę oddziaływania zapisów planu w zakresie środowiska wodno-gruntowego kształtują zaproponowane formy zagospodarowania oraz działania na rzecz zabezpieczenia wody i gruntu, w tym rozwój infrastruktury. Te ustalenia zostały przedstawione w obowiązującym planie miejscowym (Miejscowym planie zagospodarowania przestrzennego terenów turystyczno-rekreacyjnych nad „Zalewem” w Janowie Lubelskim – przyjętym uchwałą nr XVII/164/12 Rady Miejskiej w Janowie Lubelskim z dnia 21 listopada 2012 r.). Projektowana przedmiotowa zmiana planu dotyczy wyłącznie części tekstowej w szczególności w zakresie zasad podziału, wynikające z potrzeby dostosowania wielkości działek do istniejącej zabudowy letniskowej. Projektowana zmiana planu miejscowego nie wprowadza nowych form zagospodarowania i nie odnosi się do zagadnień ochrony środowiska w zakresie zabezpieczenia wody i gruntu, a także w rozwój infrastruktury. Z tego względu decydujący wpływ na środowisko w tym zakresie będą miały realizacje inwestycyjne w oparciu o ustalenia obowiązującego planu miejscowego. Przedmiotowa zmiana planu miejscowego modyfikuje niektóre zapisy w aktualnie obowiązującym planie miejscowym, jednak nie wprowadza nowych terenów inwestycyjnych. Taka możliwość wprowadzenia zabudowy na terenach otwartych oraz realizacja dróg w obszarze opracowania została usankcjonowana w uchwalonym aktualnie obowiązującym planie miejscowym w taki sposób, aby w jak najmniejszym stopniu wpływać na funkcjonowanie przyrodnicze rejonu planu.

Należy zauważyć, iż w obowiązującym planie miejscowym w obszarze opracowania wprowadzono rozwiązania funkcjonalne z uwzględnieniem uwarunkowań przyrodniczych oraz rozwiązania szczegółowe dla kolejnych terenów funkcjonalnych, jak również ustalenia dotyczące ochrony środowiska, przyrody i krajobrazu kulturowego oraz ustalenia dotyczące zasad modernizacji, rozbudowy i budowy infrastruktury technicznej. Przedmiotowa projektowana zmiana planu miejscowego nie ingeruje w te rozwiązania.

Według obowiązującego aktualnie podziału obszaru Polski na Jednolite Części Wód Podziemnych miasto Janów Lubelski położone jest w jednostce numer 119 (podział na lata 2016 – 2021). Obszar przedmiotowej zmiany planu położony poza granicą Głównego Zbiornika Wód Podziemnych nr 406 „Niecka Lubelska” (Lublin).

Zasady ochrony wód powierzchniowych i podziemnych ustalone zostały w obowiązującym planie miejscowym. Przedmiotowa zmiana planu miejscowego nie ingeruje w te zapisy, a wprowadzane zmiany pozostają bez wpływu na zagadnienie ochrony wód powierzchniowych i podziemnych.

Projektowana zmiana planu miejscowego nie wprowadza nowej zabudowy, lecz reguluje sposób jej realizacji na wyznaczonych terenach inwestycyjnych w aktualnie obowiązującym planie miejscowym, którego ustalenia w tym zakresie będą utrzymane.

Zaopatrzenie w infrastrukturę techniczną z zakresu zaopatrzenia w wodę, odprowadzania ścieków bytowo-komunalnych i wód opadowych, zaopatrzenia w gaz, w ciepło i energię elektryczną, jak również zasady w zakresie gospodarki odpadami zostały ustalone w obowiązującym planie miejscowym. Po wprowadzeniu przedmiotowej zmiany planu miejscowego te zapisy będą utrzymane.

Ustalenia zmiany planu nie wpłyną na zmiany ilości wód podziemnych oraz nie zmienią w żadnym stopniu położenia zwierciadła wód podziemnych przypowierzchniowych poziomów wodonośnych.

Zapisy projektu zmiany planu nie wprowadzają zmian w obowiązującym planie miejscowym (Zmianie miejscowego planu zagospodarowania przestrzennego Gminy Janów Lubelski – etap 1, przyjętej uchwałą Nr XIV/88/15 Rady Miejskiej w Janowie Lubelskim z dnia 23 października 2015 r.) w zakresie dotyczącym ochrony środowiska wodno-gruntowego, wód powierzchniowych i podziemnych. Odpowiednia ochrona w tym zakresie została zapewniona w obowiązującym planie miejscowym, a projektowane wyłącznie przedmiotowe zmiany tekstowe planu miejscowego nie ingerują w te ustalenia i pozostają bez wpływu na wymienione zagadnienia. W związku z powyższym nie przewiduje się znaczącego negatywnego oddziaływania na środowisko wodno-gruntowe, wody powierzchniowe i podziemne.

6.5. Wpływ na atmosferę i warunki klimatyczne

Realizacja projektu zmiany planu nie wpłynie na zmianę warunków klimatycznych i powietrza atmosferycznego. Zapewnienie odpowiedniej ochrony w tym zakresie zostało zapewnione w obowiązującym planie miejscowym, a projektowane wyłącznie zmiany tekstowe nie ingerują w te ustalenia i pozostają bez wpływu na wymienione zagadnienia.

6.6. Wpływ na klimat akustyczny

Właściwa ochrona przed hałasem została zapewniona w obowiązującym planie miejscowym, który w dostatecznym stopniu uwzględniło działania minimalizujące uciążliwości związane z hałasem. Plan właściwie przewiduje zabezpieczenia przed uciążliwością hałasu w zakresie, jaki może być przedmiotem postanowień planu. Zapisy w tym zakresie będą utrzymane. W związku z powyższym, w granicy obszaru opracowania nie przewiduje się wystąpienia zagrożenia związanego z hałasem.

Zapisy projektu zmiany planu nie wprowadzają zmian w obowiązującym planie miejscowym (Zmianie miejscowego planu zagospodarowania przestrzennego Gminy Janów Lubelski – etap 1, przyjętej uchwałą Nr XIV/88/15 Rady Miejskiej w Janowie Lubelskim z dnia 23 października 2015 r.) w zakresie dotyczącym ochrony walorów przyrodniczych oraz terenów cennych historycznie i kulturowo, zarówno w granicach planu, jak i w jego sąsiedztwie, właściwej gospodarki oraz ochrony zasobów podziemnych zlokalizowanych w granicy obszaru opracowania. Zapewnienie odpowiedniej ochrony w tym zakresie zostało zapewnione w obowiązującym planie miejscowym, a projektowane wyłącznie zmiany tekstowe nie ingerują w te ustalenia i pozostają bez wpływu na wymienione zagadnienia.

6.7. Zagrożenie promieniowaniem elektromagnetycznym

Nie prognozuje się zagrożenia promieniowaniem elektromagnetycznym. Realizacja zapisów zmiany planu nie spowoduje przekroczenia dopuszczalnych norm promieniowania elektromagnetycznego, zarówno na obszarze planu i w strefie jego wpływu, w związku z powyższym nie prognozuje się powstania negatywnego znaczącego oddziaływania na środowisko.

Dopuszczono dostarczanie energii elektrycznej z alternatywnych źródeł, których stosowanie jest zgodne z przepisami odrębnymi z zakresu: prawa budowlanego, prawa ochrony środowiska i prawa energetycznego i przepisów odrębnych dotyczących odnawialnych źródeł energii, w szczególności wytwarzanie energii elektrycznej w ogniwach fotowoltaicznych.

Przy respektowaniu przepisów odrębnych pojawienie się nowych obiektów będących źródłem promieniowania elektromagnetycznego nie spowoduje przekroczeń dopuszczalnych poziomów pól elektromagnetycznych.

Projekt zmiany planu zapewnienia właściwą ochronę przed promieniowaniem elektromagnetycznym. W związku z powyższym, w granicy obszaru opracowania nie przewiduje się wystąpienia zagrożenia związanego z promieniowaniem elektromagnetycznym.

6.8. Wpływ na zabytki i dobra materialne

W granicach opracowania nie występują obiekty ani obszary objęte ochroną w formie zabytków.

Realizacja przedmiotowej zmiany planu miejscowego nie będzie miała wpływu na zabytki zlokalizowane poza obszarem planu. Wprowadzone zmiany planu pozostają bez wpływu na zagadnienie ochrony dóbr materialnych i ochrony dziedzictwa kulturowego.

6.9. Wpływ na krajobraz

Elementami, które kształtują krajobraz oraz wpływają na jego układ, estetykę, jak również funkcjonowanie są: kompozycja urbanistyczna, architektura zabudowy, kompozycja przestrzenna, ciągi ekologiczne, występowanie elementów dysharmonijnych oraz elementów o wartościach krajobrazowych (w tym przyrodniczych, ekologicznych, kulturowych, społecznych, ekonomicznych itd.). Wprowadzone zmiany planu pozostają bez wpływu na krajobraz.

6.10. Wpływ na obiekty i obszary objęte ochroną prawną

Planowane zagospodarowanie i zainwestowanie nie narusza przepisów ochrony przyrody i nie powoduje konfliktów z obszarami i obiektami prawnie chronionymi, również tymi zlokalizowanymi poza granicami projektu planu miejscowego.

Potencjalnym zagrożeniem dla środowiska obszaru zmiany planu jest realizacja poszczególnych inwestycji budowlanych, jednakże kontrola tego rodzaju działań wykracza poza ramy opracowania planistycznego. Przedmiotowa zmiana planu miejscowego modyfikuje niektóre zapisy w aktualnie obowiązującym planie miejscowym, jednak nie wprowadza nowych terenów inwestycyjnych. Taka możliwość wprowadzenia zabudowy na terenach otwartych oraz realizacja dróg w obszarze opracowania została usankcjonowana w uchwalonym aktualnie obowiązującym planie miejscowym w taki sposób tak, aby w jak najmniejszym stopniu wpływać na funkcjonowanie przyrodnicze rejonu planu. Zapisy przedmiotowej zmiany planu miejscowego opracowano zgodnie z obowiązującym studium uwarunkowań i kierunków zagospodarowania przestrzennego.

Obszar opracowania, znajduje się w granicach otuliny Parku Krajobrazowego „Lasy Janowskie”. Projekt zmiany planu nie narusza zaleceń zawartych w Rozporządzeniu powołującym otulinę oraz nie jest sprzeczny z zapisami Studium w tym zakresie. Pełna realizacja zmiany planu nie przyczyni się do stosunkowo dużych zmian w granicach opracowania i nie wpłynie negatywnie znacząco na funkcjonowanie Parku Krajobrazowego ani pomników przyrody. Nie wpłynie w sposób znaczący na przedmiot ochrony Parku Krajobrazowego.

Zgodnie z Planem ochrony Parku Krajobrazowego Lasy Janowskie:

§ 15. Główne zagrożenia dla walorów krajobrazowych, przyrodniczych i kulturowych Parku stanowią:

1. Zagrożenia zewnętrzne:

- 1) zanieczyszczenie wód powierzchniowych,*
- 2) zanieczyszczenie powietrza pyłami przemysłowymi, jak również pochodzących z lokalnych kotłowni, palenisk domowych, a także pyły i gazy powstające w procesie spalania paliw stałych oraz węglowodory i związki ołowiu powstające ze spalania paliw płynnych w pojazdach mechanicznych,*
- 3) okresowe pojawianie się szkodników leśnych i chorób grzybowych,*
- 4) szkody wywołane przez wiatr, śnieg, okiść,*
- 5) ekspansja gatunków obcego pochodzenia zagrażająca rodzimym gatunkom roślin i zwierząt,*

2. Zagrożenia wewnętrzne:

- 1) obszar Parku podlega rosnącej antropopresji, która ma charakter wieloprzestrzenny i jest związana z czynnikiem o charakterze ponadregionalnym,*
- 2) najgroźniejszym zagrożeniem dla prawidłowego funkcjonowania ekosystemów leśnych Parku są zmiany stosunków wodnych, (polegają one na obniżaniu zwierciadła wód podziemnych, zmniejszeniu areалу obszarów podmokłych, przesuszeniu torfowisk, w rezultacie zachwiany zostaje bilans geochemiczny, a zwłaszcza uruchamiane zostają procesy ługowania substancji zasadowych),*
- 3) formy architektoniczne budownictwa jednorodzinnego i zagrodowego nie zharmonizowane z otoczeniem oraz samowole budowlane powodują przekształcanie naturalnej rzeźby terenu, defragmentację krajobrazu, zaburzenia w funkcjonowaniu ekosystemu oraz pogorszenie stanu środowiska,*
- 4) nieuporządkowana gospodarka odpadami i brak kanalizacji powoduje degradację walorów krajobrazowych i przyrodniczych,*
- 5) szkody wywołane przez bezpośrednią penetrację ekosystemów Parku (zbiór runa leśnego, ruch turystyczny poza szlakami).*

Będą utrzymane ustalenia obowiązującego planu miejscowego w obszarze opracowania, przyczyniające się do złagodzenia istniejących zagrożeń, zarówno o charakterze zewnętrznym, jak i wewnętrznym poprzez wprowadzone zapisy dotyczące infrastruktury, a tym samym ograniczenie zanieczyszczeń gleb, wód powierzchniowych i podziemnych oraz powietrza poprzez zapisy dotyczące: gospodarki odpadami, zaopatrzenia w wodę; zaopatrzenia w gaz; odprowadzenia ścieków bytowo-komunalnych i wód opadowych; zaopatrzenia w ciepło.

Ustalenia projektowanej zmiany planu nie kolidują z celami dla jakich powołano ww. obszar, jak również nie naruszają podstawowych procesów ekologicznych zapewniających ciągłość, trwanie i powiązanie ekosystemów. Z powyższego wynika, że ustalenia zmiany planu są zgodne z zapisami rozporządzenia powołującego Park. W związku z powyższym **nie przewiduje się znaczącego negatywnego oddziaływania na Park Krajobrazowy Lasy Janowskie.**

W granicach obszaru objętego projektem zmiany planu nie występują inne obszary i obiekty chronione w rozumieniu ustawy o ochronie przyrody.

Istotnym jest w przypadku terenu opracowania, także bliskie sąsiedztwo z obszarami sieci Natura 2000: Lasy Janowskie i Uroczyska Lasów Janowskich. Realizacja projektu zmiany planu nie wpłynie negatywnie na obszary sieci Natura 2000.

Ponadto należy podkreślić, że dla skutecznej i realnej ochrony obszarów cennych przyrodniczo zagospodarowanie terenu winno być realizowane właśnie poprzez miejscowe plany zagospodarowania przestrzennego sporządzane w zgodności ze studium. Rozwój i kształtowanie przestrzeni przy pomocy planów odbywa się w warunkach regulowanych, o jasno wytyczonych zasadach zagospodarowania przestrzeni. Jest to niezwykle istotne, bo już na etapie sporządzania dokumentu można wyeliminować największe zagrożenia dla środowiska albo w sposób kontrolowany minimalizować ich negatywny wpływ na środowisko. Procedura sporządzania planu umożliwia analizę uwarunkowań przyrodniczych, społecznych i gospodarczych, zdiagnozowanie istniejących i potencjalnych zagrożeń dla środowiska, wskazanie zadań i wartości nadrzędnych, a następnie wybranie wariantu optymalnego. Stworzenie klarownych zasad funkcjonowania przestrzeni pozwala na harmonijny rozwój w warunkach zrównoważonego rozwoju.

Nie przewiduje się znaczącego negatywnego oddziaływania na Park Krajobrazowy Lasy Janowskie. Po wprowadzeniu zmiany planu aktualnie obowiązujące zapisy przyczyniające się do minimalizacji zagrożeń zewnętrznych Parku Krajobrazowego będą utrzymane. Realizacja projektu zmiany planu nie wpłynie negatywnie na obszary sieci Natura 2000.

6.11. Wpływ na gospodarkę odpadami

Przedmiotowa zmiana planu miejscowego modyfikuje niektóre zapisy w aktualnie obowiązującym planie miejscowym, jednak nie wprowadza nowych terenów inwestycyjnych. Taka możliwość powiększenia obszarów zabudowy w obszarze opracowania została usankcjonowana w uchwalonym aktualnie obowiązującym planie miejscowym. Powiększenie obszarów zabudowy nastąpi w wyniku realizacji już uchwalonego planu miejscowego, co będzie miało wpływ na gospodarkę odpadami. Przyrost terenów zabudowanych będzie się wiązać ze wzrostem ilości wytwarzanych odpadów charakterystycznych dla danego sektora gospodarczego. Nastąpi to na etapie realizacji w postaci oddziaływania chwilowego oraz na etapie funkcjonowania nowej zabudowy w postaci oddziaływania stałego. Ilość odpadów uzależniona jest od rodzaju poszczególnych inwestycji, które nie są przesądzone na etapie planu miejscowego. Prognozowane największe oddziaływania w zakresie gospodarki odpadami będą zachodzić poza granicami planu, w miejscach składowania i przetwarzania odpadów. Na etapie realizacji inwestycji prognozuje się okresowe, zwiększone oddziaływanie w zakresie gospodarki odpadami. W trakcie budowy inwestycji mogą powstawać odpady, takie jak szkło, drewno, papier i tworzywa sztuczne, odpady asfaltowe, z betonu, gruzu, gipsu czy materiałów ceramicznych, gleba i ziemia, a także odpady komunalne. Odpady powstałe w trakcie budowy powinny być wtórnie wykorzystane lub usuwane zgodnie z obowiązującymi przepisami. Potencjalne zagrożenia to niewłaściwe magazynowanie odpadów (np.: brak przystosowanych miejsc, brak selekcji odpadów, dostęp osób postronnych, brak zabezpieczeń zapobiegających przedostawaniu się zanieczyszczeń do środowiska).

Ustalenia zmiany planu nie odnoszą się do zasad gospodarki odpadami, nie modyfikują zapisów obowiązującego planu miejscowego w obszarze opracowania, które to właściwie regulują gospodarkę odpadami w zakresie, jaki może stanowić przedmiot planu. W odniesieniu do tego zagadnienia zapisy obowiązującego planu miejscowego będą utrzymane. Z tego względu nie przewiduje się powstania negatywnego znaczącego oddziaływania na środowisko.

7. Informacje o możliwym transgranicznym oddziaływaniu na środowisko oraz oddziaływaniu na Obszary Sieci Natura 2000

Wyniki przeprowadzonych analiz i ocen wskazują, że zgodnie z Konwencją o ocenach oddziaływania na środowisko w kontekście transgranicznym oraz Ustawą o udostępnianiu informacji o środowisku i jego ochronie, udziale społeczeństwa w ochronie środowiska oraz o ocenach oddziaływania na środowisko nie zachodzą powody do przeprowadzenia transgranicznej oceny oddziaływania na środowisko. Proponowany sposób zagospodarowania terenu oraz realizacja projektu zmiany planu nie prowadzi do powstania oddziaływań transgranicznych.

Obszar opracowania znajduje się w granicach otuliny Parku Krajobrazowego „Lasy Janowskie”. Poza tym, obszar opracowania położony jest poza innymi prawnymi formami ochrony przyrody. Na południe od terenu opracowania zmiany planu miejscowego znajduje się Park Krajobrazowy „Lasy Janowskie” (od obszaru zmian tekstowych ok. 1,5 km, od Arkusza 1 ok. 3,3 km, od Arkusza 2 ok. 2 km). Na południe znajduje się Obszar Natura 2000 Lasy Janowskie PLB060005 (od obszaru zmian tekstowych ok. 300 m, od Arkusza 1 ok. 2 km, od Arkusza 2 ok. 600 m), Obszar Natura 2000 Uroczyska Lasów Janowskich PLH060031 (od obszaru zmian tekstowych ok. 2,7 km, od Arkusza 1 ok. 3,7 km, od Arkusza 2 ok. 2 km). W kierunku południowo-zachodnim od terenu opracowania znajduje się Rezerwat przyrody Imielity Ług (od obszaru zmian tekstowych ok. 10 km, od Arkusza 1 ok. 12,8 km, od Arkusza 2 ok. 14,3 km), w kierunku południowym Rezerwat Szklarnia (od obszaru zmian tekstowych ok. 6 km, od Arkusza 1 ok. 4,9 km, od Arkusza 2 ok. 4 km) oraz Rezerwat Lasy Janowskie (od obszaru zmian tekstowych ok. 8 km, od Arkusza 1 ok. 7,3 km, od Arkusza 2 ok. 6 km). W kierunku południowym od terenu opracowania znajduje się użytek ekologiczny (od obszaru zmian tekstowych ok. 6 km, od Arkusza 1 ok. 5,4 km, od Arkusza 2 ok. 4,8 km). W kierunku północnym w sąsiedniej gminie znajduje się Roztoczański Obszar Chronionego Krajobrazu (od obszaru zmian tekstowych ok. 3,7 km, od Arkusza 1 ok. 6,3 km, od Arkusza 2 ok. 5,9 km). Obszary te położone są poza granicą zmiany planu. Projekt zmiany planu nie ma bezpośredniego wpływu na sposób użytkowania terenów w obrębie obszarów Natura 2000. Obszary te położone są poza granicą zmiany planu.

Prognozuje się, iż realizacja zapisów zmiany planu miejscowego nie będzie znacząco negatywnie oddziaływać na obszary chronione, obszary Natura 2000 oraz nie naruszy spójności tych obszarów. Zapisy zmiany planu nie wpłyną na łączność pomiędzy obszarami Natura 2000.

8. Propozycje rozwiązań zapobiegających, ograniczających lub kompensujących potencjalne negatywne oddziaływanie na środowisko

Przedmiotowy dokument planistyczny stanowi zmianę w części tekstowej obowiązującego planu miejscowego oraz w dwóch stosunkowo niewielkich obszarach zmianę rysunku obowiązującego planu, w którym to z nakazu ustawodawcy zostały zawarte zapisy dotyczące ochrony środowiska. W obowiązującym planie miejscowym są zatem zawarte ustalenia, których celem jest nie tylko zrównoważony rozwój z poszanowaniem wartości przyrodniczych i krajobrazowych terenów objętych opracowaniem, ale także dążenie do poprawy jakości środowiska.

W wyniku przeprowadzonych analiz nie stwierdzono potrzeby proponowania innych dodatkowych, bądź alternatywnych rozwiązań ograniczających negatywne oddziaływanie na środowisko.

9. Propozycje rozwiązań alternatywnych

Zgodnie z *Ustawą o udostępnianiu informacji o środowisku i jego ochronie, udziale społeczeństwa w ochronie środowiska oraz o ocenach oddziaływania na środowisko* prognoza oddziaływania na środowisko obowiązkowo obejmuje przedstawienie rozwiązań alternatywnych do rozwiązań przyjętych w projekcie zmiany miejscowego planu.

Opracowany projekt zmiany planu miejscowego „Zmiana miejscowego planu zagospodarowania przestrzennego Gminy Janów Lubelski – etap 1” jest zgodny ze *Studium uwarunkowań i kierunków zagospodarowania przestrzennego Miasta i Gminy Janów Lubelski*. Najważniejsze decyzje z punktu widzenia ochrony środowiska zostały podjęte na etapie sporządzania *Studium* i plan nie może ich naruszać. Dotyczy to w szczególności ilości,

sposobu oraz zasięgu terenów przeznaczonych pod zabudowę. Te ustalenia zostały wskazane w obowiązującym planie miejscowym, natomiast projektowana zmiana tego planu dotyczy niektórych jego zapisów i ustaleń.

Obszar zmiany planu miejscowego położony jest w granicy otuliny Parku Krajobrazowego „Lasy Janowskie”. Poza tym w granicy terenu nie występują obszary chronione na mocy ustawy o ochronie przyrody. Ustalenia zmiany planu nie będą znacząco negatywnie oddziaływać na obszary chronione, obszary Natura 2000 oraz nie naruszy spójności tych obszarów. Zapisy zmiany planu nie wpłyną na łączność pomiędzy obszarami Natura 2000. Analiza końcowego projektu zmiany planu wskazuje, że z punktu widzenia ochrony środowiska nie ma potrzeby stosowania rozwiązań alternatywnych do tych przedstawionych w projekcie zmiany planu.

Ustalenia zaproponowane w analizowanym dokumencie nie naruszają przepisów prawa w zakresie m.in. ochrony środowiska, ochrony przyrody oraz innych przepisów szczegółowych.

Stwierdza się zatem brak konieczności wyznaczania rozwiązań alternatywnych w stosunku do rozwiązań wskazanych w projekcie zmiany planu.

10. Trudności przy opracowywaniu prognozy wynikające z charakteru dokumentu

Podczas sporządzania niniejszej prognozy oddziaływania na środowisko nie napotkano poważniejszych trudności wynikających z niedostatków techniki lub luk we współczesnej wiedzy, odnoszących się do przedstawionych kierunków oraz charakteru oddziaływań na środowisko realizacji projektu planu.

11. Propozycje dotyczące przewidywanych metod analizy skutków realizacji postanowień projektowanego dokumentu

Ze względu na charakter i skalę zmian, jakie niesie ze sobą realizacja zmiany planu, nie przewiduje się konieczności dokonywania szczególnej analizy skutków postanowień przedmiotowego dokumentu. Oddziaływanie na środowisko, nawet przy pełnej realizacji wszystkich zapisów planu, nie powinno zmienić się na tyle, by konieczne było wprowadzenie zupełnie nowych narzędzi i metod obserwacji środowiska.

Metodą analizy i oceny skutków realizacji postanowień planu jest m.in. ocena aktualności studiów i planów, sporządzana przez Burmistrza Janowa Lubelskiego Łomży wynikająca z zapisów *Ustawy o planowaniu i zagospodarowaniu przestrzennym*. Ocenę aktualności studium i planów sporządza się co najmniej raz w czasie trwania kadencji rady, a więc z tą samą częstotliwością konieczne jest przeprowadzenie analizy i oceny wpływów realizacji postanowień planu na środowisko przyrodnicze, kulturowe i ludzi.

Dodatkowym instrumentem analizy skutków realizacji projektowanego dokumentu jest monitoring środowiska prowadzony przez Wojewódzki Inspektorat Ochrony Środowiska. Organ ten wykonuje zadania wynikające z Państwowego Programu Monitoringu Środowiska. Raporty z oceny stanu i funkcjonowania środowiska wraz z informacjami na temat uciążliwości (hałas, odpady) są wymiernym odzwierciedleniem zmian zachodzących w mieście na skutek wprowadzonego dokumentu planistycznego. Cykliczność prowadzonych badań pomiarowych i publikacja raportów jest gwarancją stałego dopływu danych – nie tylko na temat zmieniającej się jakości środowiska naturalnego, ale i spełnienia zapisów planu w odniesieniu do gospodarki odpadami, wprowadzanej infrastruktury technicznej i komunikacyjnej.

W przypadku inwestycji z zakresu gospodarowania odpadami konieczne będzie stosowanie się do przepisów odrębnych, które określają warunki prowadzenia pomiarów i monitoringu. Działania inwestorów muszą być zgodne z wymogami rozporządzeń Ministra Środowiska: w sprawie wymagań prowadzenia pomiarów wielkości emisji oraz pomiarów ilości pobieranej wody, w sprawie standardów emisyjnych dla niektórych rodzajów instalacji, źródeł spalania paliw oraz urządzeń spalania lub współspalania odpadów, a także – w sprawie rodzajów wyników pomiarów prowadzonych w związku z eksploatacją instalacji lub urządzenia i innych danych oraz terminów i sposobów ich prezentacji.

Dla ochrony stanu środowiska oraz warunków życia ludzi istotne będzie przeprowadzenie monitoringu porealizacyjnego oraz okresowych pomiarów emisji lub ciągłych dla wybranych parametrów. Odrębna kwestia to dostosowanie inwestycji do wytycznych zawartych w decyzji o środowiskowych uwarunkowaniach oraz

w zależności od parametrów przedsięwzięcia respektowanie wymagań zawartych w niezbędnych pozwoleniach (m.in. pozwoleniu zintegrowanym). Mając na uwadze obecny stan środowiska oraz dopuszczony zmianą planu zakres inwestycji w trakcie monitoringu należy szczególną uwagę zwrócić na stan powietrza atmosferycznego, klimatu akustycznego, ścieków i wód opadowych oraz jakości gleb, a także prowadzoną gospodarkę odpadami.

12. Streszczenie

Prognoza oddziaływania na środowisko została sporządzona w oparciu o obowiązujące przepisy – przede wszystkim o *Ustawę o udostępnianiu informacji o środowisku i jego ochronie, udziale społeczeństwa w ochronie środowiska oraz o ocenach oddziaływania na środowisko*. Zgodnie z nią w prognozie dokonano oceny oddziaływań na środowisko, które mogą powstać w wyniku realizacji zmiany planu miejscowego „Zmiana miejscowego planu zagospodarowania przestrzennego Gminy Janów Lubelski – etap 1”.

Stan istniejący środowiska przyrodniczego został scharakteryzowany poprzez opis elementów abiotycznych: budowę geologiczną, ukształtowanie terenu, wody powierzchniowe i podziemne, gleby, klimat, powietrze oraz hałas i promieniowanie elektroenergetyczne, a także poprzez opis elementów biotycznych: szaty roślinnej, fauny, walorów krajobrazowych i kulturowych oraz form ochrony przyrody. Rozpoznano istniejące zagrożenia dla stanu i funkcjonowania środowiska oraz problemy ochrony środowiska.

W niniejszej prognozie oddziaływania na środowisko przedstawiono wyniki wieloczynnikowej analizy wpływu ustaleń zmiany planu na środowisko. Omówiono potencjalne zmiany stanu środowiska w przypadku braku realizacji postanowień planu. W efekcie analiz scharakteryzowano przewidywane skutki wpływu ustaleń planu na środowisko, w tym na: warunki życia i zdrowie ludzi, bioróżnorodność, faunę i florę, powierzchnię ziemi i gleby, środowisko wodno-gruntowe, wody powierzchniowe i podziemne, atmosferę, klimat akustyczny, krajobraz, obiekty i obszary objęte ochroną prawną oraz gospodarkę odpadami.

Podsumowując prognozę oddziaływania na środowisko nie stwierdza się możliwości wystąpienia oddziaływań skumulowanych, szczególnie w odniesieniu do środowiska wodno - gruntowego. Nie prognozuje się negatywnego wpływu na obszary chronione, w tym Natura 2000, które mogłyby stanowić zagrożenie dla przedmiotu ochrony tych obszarów oraz siedlisk i gatunków dla których zostały ustanowione obszary Natura 2000.

Zgodnie z zapisami ustawowymi rolą prognozy nie jest ocena przyjętych w przedmiotowym projekcie planu rozwiązań planistycznych, a sprawdzenie czy w przyjętych rozwiązaniach zabezpieczony został we właściwy sposób interes środowiska przyrodniczego i kulturowego. Generalnie zakres dokumentacji prognozy obejmuje następujące problemy:

- analizę środowiska,
- identyfikację zagrożeń i potencjalnych konfliktów,
- ocenę projektu w kontekście przewidywanych zagrożeń,
- ewentualne formułowanie alternatywnych propozycji.

Zapisy projektu zmiany planu zapewniają właściwe użytkowanie i zagospodarowanie terenów cennych pod względem przyrodniczym i kulturowym. Zapisy projektu zmiany planu są zgodne z przepisami prawa dotyczącymi ochrony środowiska oraz dokumentami strategicznymi odnoszącymi się do gminy Janów Lubelski.

Warszawa, 29.07.2020 r.
miejscowość, data

Oświadczenie autora prognozy oddziaływania na środowisko zmiany planu miejscowego „Zmiana miejscowego planu zagospodarowania przestrzennego Gminy Janów Lubelski – etap 1”

Na podstawie art. 51 ust. 2 pkt 1 lit. f oraz art. 74a ust. 3 ustawy z dnia 3 października 2008 r. o udostępnianiu informacji o środowisku i jego ochronie, udziale społeczeństwa w ochronie środowiska oraz o ocenach oddziaływania na środowisko (t.j. Dz.U. 2020 r., poz. 283 z późn. zm.)

oświadczam, że posiadam uprawnienia do sporządzania prognoz oddziaływania na środowisko do miejscowych planów zagospodarowania przestrzennego zgodnie z wymaganiami określonymi w art. 74a ust. 2 pkt 1 i 2 ustawy z dnia 3 października 2008 r. o udostępnianiu informacji o środowisku i jego ochronie, udziale społeczeństwa w ochronie środowiska oraz o ocenach oddziaływania na środowisko (t.j. Dz.U. 2020 r., poz. 283 z późn. zm.)

Jednocześnie oświadczam, że jestem świadoma odpowiedzialności karnej za złożenie fałszywego oświadczenia.


.....
podpis
SUNBAR Spółka z o.o.
05-805 Orębusy, ul. Nadarzyńska 54
Regon: 015542650, NIP PL 9521935293